

# IZVAJANJE GOSPODARSKIH JAVNIH SLUŽB V OBČINI HRASTNIK V LETU 2021



**»VSAKA OLJNA KAPLJICA ŠTEJE!«**

**MOJ HRASTNIK – LEP IN ČIST**

## KAZALO:

|         |  |    |
|---------|--|----|
| 1.      | UVOD .....   | 4  |
| 2.      | CILJI IN VIZIJA DELOVANJA Javnega podjetja Komunala Hrastnik d.o.o. ....   | 5  |
| 3.      | DEJAVNOSTI Javnega podjetja Komunala Hrastnik d.o.o. v letu 2021 in v prihodnje .....  | 6  |
| 4.      | NOVOSTI IN PRIORITETE Javnega podjetja Komunala Hrastnik d.o.o. v letu 2021 .....  | 7  |
| 5.      | PROGRAM IZVAJANJA POSAMEZNIH GOSPODARSKIH JAVNIH SLUŽB V LETU 2021 .....   | 9  |
| 5.1     | GOSPODARSKA JAVNA SLUŽBA OSKRBA S PITNO VODO .....   | 11 |
| 5.1.1   | KRATEK OPIS VODOOSKRBOVALNEGA SISTEMA .....  | 11 |
| 5.1.2   | CILJI, USMERITVE IN NALOGE NA PODROČJU IZVAJANJA GJS OSKRBA S PITNO VODO .....   | 14 |
| 5.1.2.1 | Zagotavljanje kvalitetne vodooskrbe in tekoča vzdrževalna dela .....   | 15 |
| 5.1.2.2 | Zagotavljanje dodatnih, nadomestnih vodnih virov in količin .....  | 17 |
| 5.1.2.3 | Zmanjševanje vodnih izgub in zagotavljanje obratovalne sposobnosti vodooskrbovalnih sistemov .....   | 18 |
| 5.1.3   | KADRI .....  | 19 |
| 5.1.4   | TEHNIČNA OPREMLJENOST ZA IZVAJANJE GJS IN PLANIRANE NABAVE .....   | 19 |
| 5.1.5   | OBNOVITVENE, RAZŠIRITVENE IN NOVE INVESTICIJE .....  | 19 |
| 5.2     | GOSPODARSKA JAVNA SLUŽBA ODVAJANJE IN ČIŠČENJE KOMUNALNE IN PADAVINSKE ODPADNE VODE.....   | 24 |
| 5.2.1   | CILJI, USMERITVE IN NALOGE NA PODROČJU IZVAJANJA GJS ODVAJANJE IN ČIŠČENJE KOMUNALNE ODPADNE VODE .....  | 24 |
| 5.2.2   | STORITVE IN IZVAJANJE STORITEV GJS ODVAJANJE IN ČIŠČENJE KOMUNALNE ODPADNE VODE.....   | 26 |
| 5.2.3   | KADRI .....  | 27 |
| 5.2.4   | TEHNIČNA OPREMLJENOST ZA IZVAJANJE GJS ODVAJANJE IN ČIŠČENJE KOMUNALNE ODPADNE VODE.....   | 28 |
| 5.2.5   | OBNOVITVENE, RAZŠIRITVENE IN NOVE INVESTICIJE TER NABAVE .....   | 28 |
| 5.2.5.1 | SEKUNDARNI KANALIZACIJSKI VODI, KI JIH JE POTREBNO ZGRADITI.....   | 28 |
| 5.2.5.2 | ODCEPI ZA IZVEDBO PRIKLJUČITEV .....   | 29 |
| 5.2.5.3 | INVESTICIJE, INVESTICIJSKO – VZDRŽEVALNA DELA.....   | 29 |
| 5.3     | GOSPODARSKA JAVNA SLUŽBA ZBIRANJE DOLOČENIH VRST KOMUNALNIH ODPADKOV .....   | 31 |
| 5.3.1   | CILJI, USMERITVE IN NALOGE NA PODROČJU IZVAJANJA GJS ZBIRANJE DOLOČENIH VRST KOMUNALNIH ODPADKOV .....   | 31 |
| 5.3.2   | STORITVE IN IZVAJANJE STORITEV GJS ZBIRANJE DOLOČENIH VRSTKOMUNALNIH ODPADKOV .....  | 32 |
| 5.3.4   | KADRI .....  | 34 |
| 5.3.5   | TEHNIČNA OPREMLJENOST ZA IZVAJANJE GJS ZBIRANJE DOLOČENIH VRST KOMUNALNIH .....  | 34 |
| 5.3.6   | NABAVE, INVESTICIJE.....   | 46 |
| 5.4     | GOSPODARSKA JAVNA SLUŽBA UREJANJE IN ČIŠČENJE JAVNIH POVRŠIN .....   | 47 |
| 5.4.1   | Seznam javnih površin na katerih se izvaja gospodarska javna služba urejanje in čiščenje javnih površin .....  | 47 |
| 5.4.2   | CILJI, USMERITVE IN NALOGE NA PODROČJU IZVAJANJA GJS UREJANJE IN ČIŠČENJE JAVNIH POVRŠIN.....  | 56 |
| 5.4.3   | KADRI .....  | 56 |
| 5.4.4   | TEHNIČNA OPREMLJENOST ZA IZVAJANJE GJS UREJANJE IN ČIŠČENJE JAVNIH POVRŠIN.....  | 57 |
| 5.4.5   | NABAVE .....   | 57 |
| 5.5     | OBVEZNA OBČINSKA GOSPODARSKA JAVNA SLUŽBA 24-urna dežurna služba kot storitev pogrebne dejavnosti IN DRUGE STORITVE POGREBNE IN POKOPALIŠKE DEJAVNOSTI ..... | 57 |
| 5.5.1   | POGREBNA DEJAVNOST.....  | 58 |
| 5.5.1.1 | 24-urna dežurna služba kot obvezna občinska gjs.....   | 58 |
| 5.5.1.2 | Pogrebne dejavnosti, ki se izvajajo na trgu.....   | 58 |
| 5.5.2   | POKOPALIŠKA DEJAVNOST .....  | 58 |
| 5.5.3   | POKOPALIŠČA .....  | 59 |
| 5.5.3.1 | Grobovi - število, vrsta in površina grobov .....  | 59 |
| 5.5.3.2 | Program vzdrževanja pokopališč .....   | 60 |
| 5.5.3.3 | Oddajanje grobov v najem, vodenje evidenc, izdajanje soglasij za posege na pokopališčih .....  | 62 |
| 5.5.4   | KADRI .....  | 62 |
| 5.5.5   | TEHNIČNA OPREMLJENOST ZA IZVAJANJE POKOPALIŠKE IN POGREBNE DEJAVNOSTI.....   | 62 |
| 5.5.6   | INVESTICIJE, NABAVE.....   | 63 |
| 5.6     | GOSPODARSKA JAVNA SLUŽBA PLAKATIRANJE NA JAVNIH PLAKATNIH MESTIH, NAMEŠČANJE TRANSPARENTOV IN IZOBESANJE ZASTAV .....  | 64 |
| 5.6.1   | Seznam lokacij za oglaševanje s posameznimi obvestilnimi mesti oziroma vrstami nosilcev oglaševanja .....  | 65 |
| 5.6.2   | Izobešanje zastav.....   | 65 |

|   |    |
|---|----|
| 5.6.3 IZVAJANJE STORITEV PLAKATIRANJE NA JAVNIH PLAKATNIH MESTIH, NAMEŠČANJE TRANSPARENTOV IN IZOBEŠANJE ZASTAV |    |
| 66  |    |
| 5.6.4 TEHNIČNA OPREMLJENOST .....   | 67 |
| 5.6.5 KADRI .....   | 67 |
| 5.7 UPRAVLJANJE JAVNE TRŽNICE V HRASTNIKU.....  | 67 |
| 5.7.1 IZVAJANJE STORITEV GJS UPRAVLJANJE JAVNE TRŽNICE V HRASTNIKU .....  | 67 |
| 5.7.2 TEHNIČNA OPREMLJENOST .....   | 68 |
| 5.7.3 KADRI .....   | 69 |
| 5.7.4 NABAVE, INVESTICIJE.....  | 69 |
| 5.8 GOSPODARSKIA JAVNA SLUŽBA REDNO VZDRŽEVANJE OBČINSKIH CEST .....  | 69 |
| 5.8.1 TEHNIČNA OPREMLJENOST IN PREDVIDENE NABAVE .....  | 72 |
| 5.8.2 KADRI .....   | 75 |

## 1. UVOD

Z vpisom preoblikovanja delniške družbe KSP Hrastnik Komunalno – stanovanjsko podjetje, d.d. v družbo z omejeno odgovornostjo s firmo Javno podjetje Komunala Hrastnik d.o.o. z značilnostmi razvidnimi iz Odloka o ustanovitvi Javnega podjetja Komunala Hrastnik d.o.o. (Uradni vestnik Zasavja, št. 32/2020), ki je tudi akt o ustanovitvi javnega podjetja, v sodni register je oz. bo uresničen postavljeni cilj delovanja in poslovanja KSP Hrastnik d.d. v letnih gospodarskih načrtih od leta 2010 dalje – statusno preoblikovanje KSP Hrastnik d.d. v javno podjetje v pravnoorganizacijski obliki družbe z omejeno odgovornostjo.

Poudarjali smo, da naše komunalno podjetje že vse od ustanovitve leta 1956 izvaja dejavnosti posebnega družbenega pomena oz. po letu 1993 obvezne in izbirne lokalne gospodarske javne službe ter, da tudi po izvedenem lastninskem preoblikovanju v delniško družbo posluje in deluje bolj kot javno podjetje pod nadzorom lokalne skupnosti, kar izhaja tudi iz Pravnega mnenja Inštituta za javno upravo pri Pravni fakulteti Ljubljana iz leta 2006. Cilji gospodarske družbe so bili vsa leta kvalitetno, strokovno, nemoteno, neprekinjeno izvajanje javnih služb varstva okolja ter kakovostno opravljanje storitev drugih obveznih in izbirnih gospodarskih javnih služb s ciljem ustvarjati minimalni dobiček oz. izvajati storitve po cenah, kjer prihodki pokrivajo stroške. Pri poslovanju in delovanju nismo sledili in ne uresničevali z zakonom o gospodarskih družbah določenim ciljem, interesom, usmeritvam in značilnostim delniške družbe.

Navajali smo, da bi kot javno podjetje prihranili pri stroških, vezanih na delovanje delniške družbe (stroški izvedbe skupščine, stroški vodenja računa nematerializiranih vrednostnih papirjev pri KDD, koncesijske dajatve,...), da ne bi bilo več potrebno razpisovati koncesij, ker bi storitve občinskih gospodarskih javnih služb izvajalo javno podjetje na podlagi odlokov o izvajanju posameznih občinskih gospodarskih javnih služb, da bi bila podjetju in zaposlenim zagotovljena varnejša prihodnost, da se strokovno tehnične in razvojne naloge ter investicijsko načrtovanje na področju gospodarskih javnih služb že izvajajo preko večinskega delničarja Občine Hrastnik, da bi se lahko manjše investicije in za nemoteno izvajanje storitev nujna investicijsko vzdrževalna dela na javni infrastrukturi v upravljanju javnega podjetja izvajala neposredno na podlagi letno sklenjene pogodbe, ne pa na podlagi postopkov javnih naročil male vrednosti. Navajali smo, da se dobiček ni delil med delničarje ter, da so bila določena tveganja, ki izhajajo iz izvajanja občinskih gospodarskih javnih služb prenesena na komunalno podjetje kot koncesionarja.

Cene storitev obveznih občinskih gospodarskih javnih služb se niso poviševale v sorazmerju s porastom fiksnih stroškov oz. glavnih kalkulativnih elementov cen storitev, zato je bil zadnjih 10 let za gospodarsko družbo pomemben in nujen segment tržna usmerjenost, kot podpora osnovnim dejavnostim gospodarske družbe. Tržne oz. dopolnilne dejavnosti so se izvajale kot dodatek za optimalno izkoriščenost resursov ter za razvoj gospodarske družbe kot celote.

Z dobičkom na tržnih dejavnosti, kjer se je ustvarjalo do 20 % prihodkov, se je pokrivalo negativno poslovanje posameznih obveznih občinskih gospodarskih javnih služb.

Pri tem pa je bilo pomembno, da je bila tržna usmerjenost z ustvarjanjem dodatnih prihodkov le podpora osnovnim dejavnostim gospodarske družbe ter, da je imelo izvajanje storitev gospodarskih javnih služb prednost pred tržnimi.

Dobički posameznih poslovnih let so ostali nerazporejeni. Skupni bilančni dobiček delniške družbe KSP Hrastnik d.d. na dan 31. 12. 2019 znaša 39.816,97 EUR.

## **2. CILJI IN VIZIJA DELOVANJA Javnega podjetja Komunala Hrastnik d.o.o.**

Osnovni cilj in vizija podjetja je biti vzor občanom in občankam na področju razvoja, kakovosti in skrbi za čisto, zdravo in urejeno okolje. Z zaposlenimi delavci, lastnim znanjem, idejami, predlogi,...želimo soustvarjati razvoj in napredek v naši občini in doseči še večjo prepoznavnost in pomen našega slogana

MOJ HRASTNIK - LEP IN ČIST.

Temeljni cilji in vizija podjetja temeljijo na uglednem, uspešnem, odprtem, prilagodljivem in po kakovosti storitev znanem podjetju, ki si je v skoraj 65 –tih letih izvajanja komunalnih dejavnosti in v skoraj 30 –tih letih upravljanja s stanovanji in poslovnimi prostori v občini Hrastnik že ustvarilo zaupanje, spoštovanje in dobro ime.

Cilji delovanja in poslovanja javnega podjetja bodo usmerjeni v razvoj, redno, kakovostno in odgovorno zagotavljanje javnih dobrin, ki morajo biti pod enakimi pogoji čimbolj dostopne vsem občanom in občankam v občini Hrastnik ob ekonomsko upravičenih cenah. Cilj je zagotavljanje kakovostnega izvajanja vseh gospodarskih javnih služb, ki se bodo izvajale v okviru podjetja. Cilj je vodenje podjetja v skladu z zakonodajo, letnimi gospodarskimi načrti in programi dela in razvoja podjetja ob sodelovanju z ustanoviteljem podjetja in nadzornim svetom, vodenje podjetja s skrbnostjo dobrega gospodarja in spoštovanje poslovne etike in vrednot (odgovornost, strokovnost, znanje, razvoj, ustvarjalnost, tradicija, zaupanje, spoštovanje, odličnost in učinkovitost), ki so temelj uspešnega uresničevanja poslanstva in obstoja podjetja kot subjekta poslovanja.

Pri tem so pomembna dejstva, da je izvajanje storitev obveznih in izbirnih občinskih gospodarskih javnih služb, ki jih izvajamo komunalna podjetja, predpisano, standardizirano, tipizirano, regulirano, trajno izpostavljeno spremembam, novim zahtevam, trajno izpostavljeno navzkrižju interesov med poslovnim okoljem, lastniki, uporabniki in izvajalci ter, da je namen obveznih gospodarskih javnih služb varstva okolja uporabnikom zagotoviti kakovostno komunalno oskrbo, pridobivanje dobička pa je podrejeno zadovoljevanju javnih potreb.

Tržna usmerjenost, kot podpora osnovnim dejavnostim podjetja in dodatek za optimalno izkoriščenost resursov, s pridobivanjem dodatnih prihodkov, bo pomemben segment tudi pri delovanju in poslovanju javnega podjetja v prihodnje.

### **3. DEJAVNOSTI Javnega podjetja Komunala Hrastnik d.o.o. v letu 2021 in v prihodnje**

#### **3.1**

Na območju občine Hrastnik bomo izvajali naslednje **obvezne in izbirne občinske gospodarske javne službe:**

- oskrba s pitno vodo,
- odvajanje in čiščenje komunalne in padavinske odpadne vode,
- zbiranje določenih vrst komunalnih odpadkov,
- urejanje in čiščenje javnih površin,
- 24-urno dežurno službo (pogrebna dejavnost),
- redno vzdrževanje občinskih cest,
- plakatiranje na javnih plakatnih mestih, nameščanje transparentov in izobešanje zastav,
- upravljanje javne tržnice,
- druge gospodarske javne službe, če bo tako odločil ustanovitelj Občina Hrastnik.

#### **3.2**

Na območju občine Hrastnik bomo **upravljali s pokopališči Dol pri Hrastniku, Turje, Gore, Podkraj in Draga in izvajali naloge v skladu s predpisi s področja pokopališke in pogrebne dejavnosti.**

#### **3.3**

**Izvajali bomo upravne naloge, javna pooblastila, službe ter druge naloge povezane z gospodarsko javno infrastrukturo in gospodarskimi javnimi službami:**

- izdaja smernic, mnenj in projektnih pogojev v skladu s predpisi, ki urejajo graditev objektov in urejanje prostora,
- izdaja dovoljenj za priključitev na gospodarsko javno infrastrukturo posamezne gospodarske javne službe,
- vodili in vzdrževali bomo katastre gospodarske javne infrastrukture, s katero se opravljajo občinske gospodarske javne službe,
- sodelovali bomo pri načrtovanju in izvajanju strokovno-tehničnih, organizacijskih in razvojnih nalog, povezanih z gospodarsko javno infrastrukturo in izvajanjem gospodarskih javnih služb.

#### **3.4**

**Izvajali bomo storitve upravljanja s stanovanji in poslovnimi prostori.**

Upravljali bomo s 1238 stanovanjskimi enotami ter 104 poslovnimi enotami v 100 stanovanjskih ter poslovno stanovanjskih objektih. Kot upravnik bomo za etažne lastnike izvajali organizacijsko administrativne zadeve, finančno računovodske ter knjigovodske storitve, pravne in tehnično strokovne storitve.

V imenu in na račun etažnih lastnikov bomo vodili investicijsko – vzdrževalna dela na posameznih objektih ter vodili postopke za pridobitev nepovratnih finančnih spodbud Eko sklada ter kreditov v breme rezervnega sklada etažnih lastnikov.

Smo prejemnik certifikata »Zaupanja vreden upravnik«.

### 3.5

#### **Izvajali bomo tržne oziroma dopolnilne dejavnosti:**

- manjša investicijska, investicijsko – vzdrževalna in obnovitvena dela na gospodarski javni infrastrukturi za izvajanje posameznih obveznih občinskih gospodarskih javnih služb, storitve po naročilu fizičnih in pravnih oseb (priključitve na javno infrastrukturo, obnove priključkov na javno infrastrukturo, vgradnje in menjave vodomerovalov,...),
- manjša vzdrževalna in obnovitvena dela ter investicijsko vzdrževalna dela v večstanovanjskih objektih in stanovanjih ter individualnih objektih po naročilu,
- druge storitve po naročilu ustanovitelja,
- prevozi s tovornimi vozili in izvajanje storitev s specialnim komunalnim vozilom s priključki po naročilu strank, izvajanje drugih del s strojno in gradbeno mehanizacijo,
- košnja in vzdrževanje zelenih površin, obrezovanje živih mej, obžagovanje in podiranje dreves z odvozom na zemljiščih v lasti fizičnih in pravnih oseb,
- košnja in vzdrževanje zemljišč na degradiranih površinah /RTH/Sklad kmetijskih zemljišč,
- storitve zimske službe na nejavnih površinah po naročilu fizičnih in pravnih oseb,...

## **4. NOVOSTI in PRIORITETE Javnega podjetja Komunala Hrastnik d.o.o. v letu 2021**

### **1.Prenova celostne grafične podobe in spletne strani podjetja**

Z Odlokom o ustanovitvi Javnega podjetja Komunala Hrastnik d.o.o. se je po vzoru poimenovanja večine občinskih podjetij v državi, ki v pretežni meri izvajajo komunalne dejavnosti, spremenila firma podjetja.

V leto 2021 bomo vstopili z novo celostno grafično podobo podjetja – logotip, žig, kuverte, zastava, nalepke za na službena vozila.

Z novo celostno grafično podobo bo v letu 2021 narejena tudi nova spletna stran podjetja.

### **2. Nove zaposlitve, nov Akt o notranji organizaciji podjetja s sistemizacijo delovnih mest**

Kot javno podjetje bomo izvajalec storitev obvezne občinske gospodarske javne službe redno vzdrževanje občinskih cest. Planiramo tudi povečevanje obsega del na tržnih dejavnostih.

Zaradi izvajanja nove dejavnosti in planiranega povečanega obsega del na tej gospodarski javni službi in na trgu bo potrebno dodatno zaposlovanje in spremenjena organizacija dela ter vodenje poslovanja podjetja.

V prvi polovici leta bo sprejet nov Akt o notranji organizaciji podjetja s sistemizacijo delovnih mest.

### **3.Informatika in digitalizacija**

- vzpostavitev spletne storitve KOMUNALA.INFO za uporabnike komunalnih storitev (februar 2021),
- vzpostavitev spletne storitve STANOVANJSKA.INFO za uporabnike stanovanjskih storitev (druga polovica leta 2021) uvedba programa DOKUMENTNI SISTEM za brezpapirno poslovanje na posameznih procesih v podjetju, povečati število uporabnikov E-računov v gospodinjstvih za pošiljanje položnic za komunalne in stanovanjske storitve,

- povečati število uporabnikov SMS obveščanja za prejemanje informacij o izrednih dogodkih s področja vodooskrbe v obliki SMS obvestil,
- optimalna izraba GIS aplikacij na osnovi SDMS programskega okolja, uporaba vseh možnosti, ki jih GIS aplikacija komunalna nudi za področje komunalne infrastrukture (kanalizacija, vodovod ter kataster grobov) ter uporaba spletne/mobilne aplikacije za kataster javne infrastrukture in kataster grobov,
- v sodelovanju z občino bomo pristopili k izdelavi katastra javnih površin,
- postopna menjava klasičnih vodomeroz z vodomeri na daljinsko odčitavanje porabe pitne vode,
- zamenjava oz. nadgraditev ročnega terminala in aplikacije za popis vodomeroz, ki bo poleg zajema podatkov o stanju vodomeroz omogočala tudi obdelavo podatkov merilnih mest, kar bo poleg zanesljivejšega obračunavanja storitev posredno pripomoglo tudi k zmanjšanju izgub v omrežju,
- pri menjavi vodomeroz bomo s pomočjo GSM naprav in nove aplikacije avtomatizirali izdajo potrdil o opravljeni storitvi in ažurirali evidence preko interneta ali GSM povezav,
- nadaljevanje z avtomatizacijo pri upravljanju in nadziranju komunalnih objektov in naprav preko GSM in internetnih povezav;

#### **4. Gospodarske javne službe**

##### **Oskrba s pitno vodo, odvajanje in čiščenje komunalne odpadne vode**

- zagotavljanje zdravstveno ustrezne in varne pitne vode,
- izvedba investicij iz sredstev občinskega proračuna na področju oskrbe s pitno vodo, na odvajanju in čiščenju komunalne odpadne vode za leto 2021 po seznamu, ki se bo uskladil in potrdil s strani lastnika javne infrastrukture do konca meseca januarja 2021,
- osveščanje uporabnikov storitev z našim certifikatom »Voda iz pipe« in sloganom GZS, Zbornice komunalnega gospodarstva »Bodi junak, ne zamenjaj školjke za smetnjak«,
- priklop novih uporabnikov na javni vodovod, kolektorski sistem in ČN ter vzdrževanje novih in obstoječih priključkov ter ažurno odpravljanje okvar,
- izvajanje meritev količin zajete in prodane vode ter ažurno zmanjševanje vodnih izgub;

##### **Ravnanje z odpadki**

- nakup novega smetarskega vozila za zbiranje in prevoz MKO in BIO odpadkov in za ločene frakcije in odprodaja starega smetarskega vozila MAN 250 z 11 m<sup>3</sup> smetarsko nadgradnjo letnik 2003,
- izgradnja novega ekološkega otoka na območju Gore - Kopitnik, preureditev Eko otoka na območju Novega doma in v Naselju Aleša Kaple,
- aktivno sodelovanje v postopku vstopa Občine Hrastnik med Zero Waste občine,
- izvedba projekta »Vsaka oljna kapljica šteje!«,

Projekt je že bil odobren v letu 2020 s strani LAS Zasavje in s strani Ministrstva za gospodarski razvoj in tehnologijo, ki bo projekt sofinanciral – zaradi pomanjkanja državnih proračunskih sredstev se projekt prestavlja v leto 2021.



Kupile se bodo nove ulične zbirne posode za odpadno jedilno olje za na 3 nove lokacije v centru občine in 2000 kom gospodinjskih posodic za zbiranje odpadnega jedilnega olja, ki se bodo razdelile po gospodinjstvih. Izvedle se bodo ozaveščevalne delavnice v OŠNHR.

- akcija mobilnega zbiranja starih električnih in elektronskih aparatov na podeželju z družbo ZEOS, d.o.o. v sklopu projekta Life Gospodarjenje z e-odpadki,
- vključitev vrtničarjev na »Leši«, na »Blatah«, na »Ani«,... v sistem ravnanja z odpadki in sodelovanje kot partner pri projektu Občine Hrastnik »Urejanje in vzpostavitev vrtničarskih con v Hrastniku«,
- ozaveščanje občanov glede ločenega zbiranja odpadkov in discipliniranega ravnanja pri odlaganju kosovnih odpadkov;

### **Urejanje in čiščenje javnih površin**

- priprava predloga nabave urbane opreme v letu 2021,
- nabava orodja in osnovnih sredstev za izvajanje storitev te GJS (3 x motorna kosa, motorna žaga, škarje za rezanje žive meje, pihalnik listja, prikolica za rotacijsko kosilnico),
- nakup lahkega smetarskega električnega štirikolesnika z nosilcem za 120-litrsko PVC posodo za odpadke z metlo in lopato. Vozilo bo namenjeno za praznjenje koškov za odpadke, za pometanje pločnikov, parkov, ploščadi in drugim vrstam dela v centru Hrastnika in Dola;

### **Redno vzdrževanje občinskih cest**

- odgovorno, strokovno in kvalitetno opravljanje storitev nove dejavnosti rednega vzdrževanja občinskih cest in ostalih prometnih in neprometnih površin,
- izdelava Načrta vzdrževanja občinskih cest za leto 2021,
- postopno povečevanje obsega del na zimskem vzdrževanju cest,
- nakup tehnične opreme – manjše tovorno vozilo, prikolica, valjar, rezalka za asfalt, vibro plošča, pnevmatsko kladivo in ostalo drobno orodje,
- nabava prometne signalizacije za izvedbo prometnih zapor na krajevnih cestah in lokalnih poteh;

### **Upravljanje javne tržnice**

- kot partner projekta Prenova tržnice v Hrastniku bomo zagotavljali trajnost projekta – brezplačna uporaba stojnic za kmetije in humanitarne ter dobrodelne namene.

### **Pokopališča**

- izvedba investicij iz sredstev občinskega proračuna za leto 2021 po seznamu, ki se bo uskladil in potrdil s strani lastnika javne infrastrukture do konca meseca januarja 2021,
- nakup žare za raztros pepela,
- postavitve novih tabel s pokopališkim redom na pokopališčih Dol, Turje, Gore, Podkraj in Draga,
- nakup sožalnice, posebne skrinjice z vgrajenim sefom za zbiranje žalnih voščilnic, v katere se lahko diskretno doda denar, namesto prinašanja sveč in drugih žalnih aranžmajev,
- podpora projektu Manj svečk za manj grobov;

## **5. PROGRAM IZVAJANJA POSAMEZNIH GOSPODARSKIH JAVNIH SLUŽB V LETU 2021**

## 5.1 GOSPODARSKA JAVNA SLUŽBA OSKRBA S PITNO VODO

### 5.1.1 KRATEK OPIS VODOOSKRBOVALNEGA SISTEMA

Začetki organizirane javne vodooskrbe segajo v leto 1956, ko je bil z odločbo Občinskega ljudskega odbora Hrastnik ustanovljen Zavod za komunalno gospodarstvo Hrastnik, katerega naloga je bila oskrba prebivalstva s pitno vodo.

Tekom let, v obdobju od leta 1956 do 1971, je bila zgrajena večina, v glavnem še do danes obratujočega, vodovoda s spremljajočimi objekti in napravami.

Tako je bilo v teh letih zajetih in do potrošnikov speljanih 12 vodnih virov, katerih skupni povprečni pritok je znašal 56,7 l/s. Ti vodni viri so bili: Stog, Dol, Turje, Rakovec I, II, Ribnik, Lopata, spodnje Mamule, zgornje Mamule, Kajtna II, III in IV.

V smislu distribucije pitne vode do potrošnikov je bilo takrat zgrajeno tudi pet rezervoarjev prostornine od 40-50 m<sup>3</sup>, več manjših vodooskrbovalnih objektov in 17.490 m primarnih cevovodov. V naslednjih letih do danes se je zgradilo in kasneje posodobilo zajetje Pekel, v sistem so se vključila zajetja iz območja Čeč (cca 20 l/s). Izvedenih je bilo precej investicij v izboljšanje vodooskrbe.

Usposobljena je bila vrtina Ribnik, dokončan je bil sistem vodooskrbe na Kopitniku, Gorah, Brdcih, Uničnem (vodovodno omrežje, akumulacije in črpališča z rezervoarjem, ipd).

Zgrajena je bila vodovodna povezava Pekel-Hrastnik, zamenjale so se salonitne cevi na praktično vseh odsekih.

Uvedli smo avtomatsko dezinfekcijo pitne vode in merilce motnosti, ki v povezavi z elektro motorji izklaplajo in vklaplajo posamezna zajetja v odvisnosti od ugotovljene motnosti, uvedli smo daljinsko upravljanje nekaterih objektov, zagotovili smo komunikacijo med objekti in javljanje podatkov v center in na mobilne telefone odgovornih in dežurnih delavcev.

Zgrajen je bil nov sistem vodooskrbe na Dolu (vodovodne povezave, rezervoar Bedene, Slatno, Marno).

V zadnjih letih so se izvajala sanacijska dela na vodovodnih povezavah, črpališču in zajetjih v Jepihovcu. V letu 2019 smo v sistem Jepihovec vključili tudi pilotno ultrafiltracijo, ki nam zagotavlja manjkajoče količine zdravstveno ustrezne pitne vode za nemoteno vodooskrbo.

Sanirali smo nekatera zajetja na območju Kala (Bele vode) in v letu 2020 na območju Čeč (Ravnikar, Kajtna).

V zadnjih nekaj letih smo temeljito posodobili nadzor nad vodooskrbovalnimi objekti. S pomočjo gsm tehnologije smo nadgradili radijsko upravljanje z objekti in tako preko SCADE povezali večino najpomembnejših objektov s centralnim računalnikom in grafičnim prikazovalnikom objektov (vodoskrbovalne sheme, nivoji v rezervoarjih, delovanje črpalk ipd.). Manjše objekte smo opremili z gsm modemi, ki preko klicnega protokola ali preko SMS obveščanja podajajo podatke o stanju in delovanju naprav v objektih. V večini primerov je komunikacija dvostranska, tako, da je poleg informiranja in alarmiranja omogočeno tudi daljinsko upravljanje s črpalkami ipd. Podatki so dostopni tudi na računalnikih in mobilnih napravah. Komunikacijske naprave so povezane tudi z merilniki pretokov (trenutne in kontinuirane meritve), ki smo jih dolžni vgraditi v zajetja na podlagi vodnih dovoljenj.

Posodobili smo geoinformacijski sistem SDMS in sicer tako, da je sedaj možen dostop do podatkov tudi preko mobilnih naprav, možno pa je tudi dodajanje opomb, slikovnega material ipd. kar s terena.

Z uvedbo SMS obveščanja smo tudi posodobili komunikacijo z uporabniki naših storitev, ki tako informacije o izredni dogodkih s področja vodooskrbe, poleg že ustaljenega načina obveščanja preko medijev, spletnih strani, prejmejo tudi v obliki SMS obvestil.

V naslednjem planskem obdobju pa med drugimi posodobitvami nameravamo pričeti tudi z vgradnjo vodomeroz z daljinskim odčitavanjem in vgradnjo kontrolnih vodomeroz v sistem, kar bo omogočilo lažjo kontrolo nad porabo vode in evidentiranje eventualnih izgub v vodooskrbovalnem sistemu. Te meritve količin nam bodo v veliko pomoč pri dosedanem načinu odkrivanja poškodb na vodovodu z akustično metodo.

Sicer smo upravljali z vodooskrbovalnimi objekti in napravami, vzdrževali hidrantno omrežje, odpravljali poškodbe na vodovodnih omrežjih in zamenjevali dotrajane odseke in opreme, predvsem pa se trudili zagotavljati kontinuirano vodooskrbo z zdravstveno ustrežno pitno vodo.

Celotno območje vodooskrbe Hrastnika je zaradi bilance vodooskrbe in glede na vir napajanja ter področje, ki ga ta vir napaja, razdeljeno na šest območij-sistemov in sicer:

- Čeče-Pekel
- Dol pri Hrastniku
- Ribnik
- Jepihovec
- Rakovec
- Spodnje Krnice

Na vseh vodooskrbovalnih sistemih se vrši dezinfekcija pitne vode in sicer se kot dezinfekcijsko sredstvo uporablja klor oz. njegovi preparati.

S pitno vodo oskrbujemo naselja Čeče, Boben, Studence, Plesko, Prapretno, Hrastnik, Dol pri Hrastniku, Brnica, Kovk, Krnice, Krištol, Unično, Marno, Brdce, Turje-Gore in Podkraj.

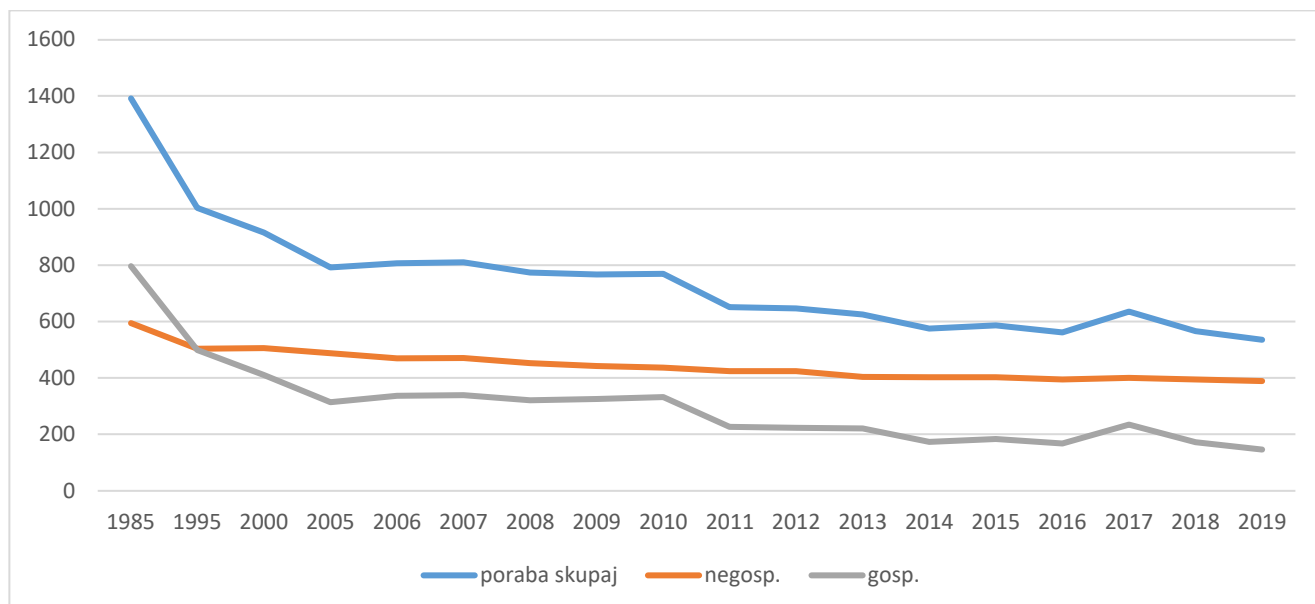
Območja Kala, Šavne Peči in delno Gor se oskrbujejo iz drugih virov.

S pitno vodo oskrbujemo več kot 90 % vseh prebivalcev občine Hrastnik in negospodarstvo ter gospodarstvo v občini.

V nadaljevanju prikazujemo spreminjanje porabe pitne vode tekom let, ki ga nazorno prikazujeta spodnja preglednica in slika.

|                             | 1985  | 1995  | 2000  | 2005  | 2006  | 2007  | 2008  | 2009  | 2010  | 2011  | 2012  | 2013  | 2014  | 2015  | 2016  | 2017  | 2018  | 2019  |
|-----------------------------|-------|-------|-------|-------|-------|-------|-------|-------|-------|-------|-------|-------|-------|-------|-------|-------|-------|-------|
| <i>skupaj</i>               | 1392  | 1003  | 916   | 792   | 807   | 810   | 774   | 767   | 769   | 651   | 647   | 625   | 575   | 586   | 562   | 635   | 566   | 536   |
| <i>negosp.</i>              | 595   | 504   | 506   | 488   | 470   | 471   | 453   | 442   | 437   | 424   | 424   | 404   | 402   | 403   | 394   | 400   | 394   | 389   |
| <i>gosp.</i>                | 797   | 499   | 410   | 314   | 337   | 339   | 321   | 325   | 332   | 227   | 223   | 221   | 173   | 183   | 168   | 235   | 172   | 147   |
| <i>razm. negosp. :gosp.</i> | 42;58 | 50;50 | 55;45 | 60;40 | 58;42 | 58;42 | 58;42 | 58;42 | 57;43 | 65;35 | 65;35 | 65;35 | 70;30 | 69;31 | 70;30 | 63;37 | 70;30 | 73;27 |

Preglednica 1: Spreminjanje strukture in količine porabe vode tekom let (v 1000 m<sup>3</sup>)



Slika 1: Spreminjanje strukture in količine porabe vode tekom let

Skupna predvidena poraba vode do konca leta 2020 znaša cca 560.000 m<sup>3</sup> pitne vode, od tega gospodinjstva in negospodarstvo skupaj 395.000 m<sup>3</sup>, gospodarstvo pa 165.000 m<sup>3</sup>.

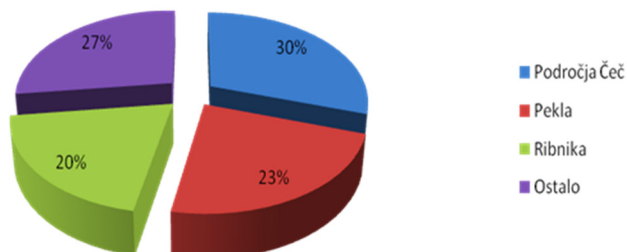
Razmerje porabe znaša 70 % : 30 % v korist gospodinjstva in negospodarstva.

Poraba vode predvidena do konca leta 2020 je cca 4 % večja kot v preteklem letu. Povečanje porabe v letu 2020 pripisujemo dejstvu, da so neurja v poletnih mesecih onemogočala uporabo vode iz industrijskih zajemov in je industrija porabila več vode iz javnega vodovoda.

Za zadovoljevanje navedenih potreb po pitni vodi vodo pridobimo iz:

- Čeč 30 %
- Pekla 23 %
- Ribnika 20 %
- ostalo 27 %

-----  
skupaj 100 %



Prikaz vodoprispevnih območij

Vodooskrba poteka preko 114 km vodovodov, 16 črpališč in prečrpališč, 43 akumulacij in 51 večjih in manjših zajetij.

Zdravstveno skladnost pitne vode v okviru notranjega nadzora spremlja in nadzira Nacionalni laboratorij za zdravje, okolje in hrano (NLZOH), enota Hrastnik.

Delo poteka v okvirih vsakoletnega programa, ki je pripravljen na podlagi strokovnih ocen in skladno z zahtevami Pravilnika o pitni vodi (Uradni list RS, št. 19/04, 35/04, 26/06, 92/06, 25/09 in 74/15, 51/17).

Zdravstvena ustreznost in skladnost pitne vode se ocenjuje na podlagi opravljenih mikrobioloških, fizikalno kemijskih preskušanj in terenskih meritev.

Nadzor kvalitete pitne vode neodvisno od notranjega nadzora se izvaja tudi v okviru državnega monitoringa.

Na območju celotne občine oz. vseh šestih sistemov zagotavljamo zdravstveno ustreznost pitne vode na osnovi HACCP sistemov.

Starost nekaterih sistemov presega 40 let, kar se nedvomno odraža na večjem številu okvar in splošno v večjih stroških vzdrževanja.

Iz zgoraj navedenih podatkov je razvidno, da je vodovodno omrežje precej razvejano in da vzdržujemo oz. upravljamo z velikim številom vodooskrbovalnih objektov (zajetja, črpališča, raztežilniki, vodohrani itd.).

### **5.1.2 CILJI, USMERITVE IN NALOGE NA PODROČJU IZVAJANJA GJS OSKRBA S PITNO VODO**

Glavni cilji, usmeritve in naloge na področju izvajanja te GJS so:

- zagotavljanje oskrbe s pitno vodo vsem uporabnikom javne službe v skladu s predpisi, standardi in normativi, ki urejajo pitno vodo in oskrbo s pitno vodo, kar obsega zajemanje, črpanje in druge oblike pridobivanja pitne vode, njeno čiščenje in dovajanje uporabnikom preko javnega vodovodnega omrežja oziroma sistemov za javno oskrbo s pitno vodo, in organizacijo prevoza pitne vode na območja, ki niso opremljena z ustreznim vodovodnim omrežjem,
- oskrba zunanjega hidrantnega omrežja za gašenje požarov s pitno vodo, kadar se oskrba s pitno vodo zagotavlja iz javnega vodovoda,
- zagotavljanje gospodarne in varne rabe zajetij za pitno vodo v skladu s predpisi s področja oskrbe s pitno vodo,
- spremljanje stanja vodnih izgub iz javnega vodovoda in evidentiranje v skladu s predpisi s področja oskrbe s pitno vodo, pripravo programa ukrepov za zmanjševanje vodnih izgub, zagotavljanje izvedbe rednega vzdrževanja in ukrepov za zmanjševanje vodnih izgub, ki nastajajo pri rednem obratovanju javnega vodovoda, v skladu s programom ukrepov za zmanjševanje vodnih izgub,
- izvajanje ter priprava občinskega programa razvoja vodovodnega sistema,
- upravljanje in vzdrževanje objektov in naprav javnega vodovoda,
- redno vzdrževanje javnega vodovoda,
- redno vzdrževanje javnemu vodovodu pripadajočih zunanjih hidrantnih omrežij za gašenje požarov v skladu s predpisi, ki urejajo varstvo pred požari,
- redno vzdrževanje priključkov na javni vodovod, v obsegu določenem s predpisi s področja oskrbe s pitno vodo,
- izvajanje notranjega nadzora in drugih nalog, določenih v skladu s predpisi, ki urejajo pitno vodo,

- izvajanje monitoringov kemijskega in mikrobiološkega stanja vode iz zajetij za pitno vodo, dostopnost analiz pitne vode vsakemu uporabniku na sedežu izvajalca javne službe in priprava ter objava poročil v skladu s predpisi s področja pitne vode,
- izvajanje monitoringa količine iz zajetja za pitno vodo odvzete vode v skladu s pogoji vodnega dovoljenja za oskrbo s pitno vodo in monitoring iz zajetja za pitno vodo odvzete vode za drugo rabo, ki ni oskrba s pitno vodo, če se ta odvzema iz javnega vodovoda v skladu s pogoji iz vodnega dovoljenja ali koncesije,
- označevanje vodovarstvenih območij in izvajanje drugih ukrepov v skladu s predpisi, ki urejajo vodovarstvena območja,
- občasno hidravlično modeliranje javnega vodovoda,
- vodenje zahtevanih evidenc v skladu s predpisi s področja pitne vode in oskrbe s pitno vodo,
- izdelava programa oskrbe s pitno vodo v skladu s predpisi s področja oskrbe s pitno vodo,
- posredovanje letnega poročila o izvajanju javne službe za preteklo leto pristojnemu ministrstvu najpozneje do 31. marca tekočega leta,
- redno preverjanje podatkov o stavbah, ki so priključene na javni vodovod, v katastru stavb z dejanskim stanjem stavb na območju javnega vodovoda,
- priključevanje novih uporabnikov javne službe,
- obveščanje uporabnikov o izvajanju javne službe, njihovih obveznostih in predvidenem času in trajanju prekinitve ali omejitve oskrbe s pitno vodo v lokalnih sredstvih javnega obveščanja, neposredno, na krajevno običajen način, z objavo na naši spletni strani, z elektronskim obveščanjem (elektronska pošta) ter preko SMS obvestil,
- druge naloge, ki sodijo skladno s predpisi s področja oskrbe s pitno vodo in drugimi predpisi v okviru gospodarske javne službe oskrbe s pitno vodo.

V skladu z 11. in 18. členom Odloka o oskrbi s pitno vodo (Uradni vestnik Zasavja, št. 29/2009, 26/2010-popr.) bomo zagotavljali tudi vodenje in vzdrževanje katastra javnega vodovoda in posredovanje podatkov v zbirni kataster gospodarske javne infrastrukture, v okvirih, dogovorjenih z Občino Hrastnik, ter izdajali smernice, mnenja, projektne pogoje in soglasja k projektu ter soglasja za priključitev v skladu s predpisi s področja prostorskega načrtovanja in graditve objektov ter ostalih predpisov, ki urejajo področje oskrbe s pitno vodo.

V letu 2019 smo v sodelovanju z Občino Hrastnik temeljito prenovili in posodobili geo informacijski sistem GIS in sistem SDMS dopolnili z možnostjo dostopa tudi preko mobilnih naprav.

#### **5.1.2.1 Zagotavljanje kvalitetne vodooskrbe in tekoča vzdrževalna dela**

Osnovno vodilo na področju vodooskrbe je in bo tudi v prihodnje zagotavljanje kvalitetne zdravstveno ustrezne pitne vode na celotnem vodooskrbovalnem območju občine Hrastnik, temelječe na HACCP sistemu in v skladu z veljavnimi državnimi in lokalnimi predpisi, ter nemoteno zagotavljanje pitne vode uporabnikom.

V okviru tekočega vzdrževanja bomo:

- izvajali dela in opravila, izhajajoča iz HACCP sistema (dnevni obhodi vodooskrbovalnih objektov in naprav ter kritičnih kontrolnih točk, kontrola prisotnih dezinfekcijskih sredstev v vodi, kontrola delovanja naprav, manjša sprotne popravila, ...),

- zagotavljali nemoteno zdravstveno ustrezno vodooskrbo (prisotnost pri odvzemih vzorcev pristojnih institucij, periodično čiščenje in vzdrževanje notranjosti in okolice objektov, vzdrževanje naprav za vodooskrbo z dezinfekcijskimi sredstvi in aplikacija le-teh,...),
- redno vzdrževali notranjost objektov in okolice rezervoarjev, črpališč, zajetij,
- vzdrževali (popravila, servisi) elektro in elektronske sklope in naprave (merilci tlaka, pretoka, motnosti, analizatorji prostega klora, naprave za doziranje klora in klornih preparatov, črpalke, hidropostaje,...),
- dvakrat mesečno merili količine pitne vode po zajetjih,
- opravljali mesečne kontrole in vzdrževanje zajetij,
- ažurno odkrivali okvare na cevovodih in jih odpravljali,
- mesečni, trimesečni in kontrolni popisi obračunskih vodomerov (gospodarstvo, negospodarstvo, bloki, individualne hiše),
- redno vzdrževali priključke na javni vodovod, v obsegu določenem s predpisi s področja oskrbe s pitno vodo.

Kvaliteto pitne vode bo, poleg nas in zdravstvene inšpekcije, nadzoroval tudi pristojni Nacionalni laboratorij za zdravje, okolje in hrano, s katerim bomo imeli sklenjeno pogodbo za odvzem in analiziranje vzorcev pitne vode in sicer tako bakterioloških kot tudi kemijskih.

Občasne nenapovedane kontrole kvalitete pitne vode bo izvajal tudi pristojni Nacionalni laboratorij za zdravje, okolje in hrano v okviru državnega monitoringa za pitno vodo.

Večina vode na območju Hrastnika pride na površje iz apnenčastih masivov oz. vodonosnikov kraškega tipa s kratkim precejnim časom, kar ob pogosti motnosti pomeni tudi relativno pogosto bakteriološko neskladnost vode na zajetjih. Kemijsko je voda praviloma skladna s Pravilnikom o pitni vodi oz. zdravstveno ustrezna.

Vodo je tako potrebno pred distribucijo ustrezno pripraviti (zmanjšati motnost pod mejno vrednost z uvedbo filtracije, ultrafiltracije ali pa vire iz sistema ob prekoračitvi mejnih vrednosti izključiti iz vodooskrbe) in ustrezno dezinficirati. Motnost je namreč praviloma spremljana s fekalnim onesnaženjem.

Dezinfekcijo pitne vode bomo izvajali z natrijevim hipokloritom in v manjši meri s plinskim klorom. V letu 2021 predvidevamo porabo cca 2.000 kg NaOCl in 150 kg Cl<sub>2</sub>.

Dezinfekcija se bo v letu 2021 izvajala na celotnem vodooskrbovalnem območju.

Vseskozi težimo k zmanjšanju porabe klora in klornih preparatov. Tekom let smo z uvajanjem analizatorjev prostega klora v vodo in avtomatskim doziranjem klornih preparatov dosegli stalno koncentracijo prostega klora v pitni vodi tik nad mejnim rezidualom.

Na območju Rakovca (zajetje veliki Rakovec je bilo praktično skozi celo leto 2020 iz obratovanja zaradi prisotnosti bakterij - Clostridium perfringens) bi bilo potrebno poleg sanacije zajetij in vodohrana nujno uvesti ultrafiltracijo. Predvidevamo vgradnjo manjše UF naprave preko katere bi v primeru prekoračitve mejne motnosti zajetij Rakovec in v primeru okvare na sistemu črpanja Grča oskrbovali širše območje Rakovca, zgornjega dela Brnice in Frtice.

Filtracijo bi bilo potrebno uvesti tudi v zajetju Stog pred prvim odvzemom.

Po izvedbi filtracije bi kot dezinfekcijsko sredstvo lahko uvedli UV dezinfekcijo.



Ultrafiltracijsko napravo bomo v letu 2021 morali vgraditi tudi v sistemu Jepihovec. Trenutno imamo oteženo zagotavljanje kontinuirane vodooskrbe širšega območja Gor, Kopitnika, Turja, Črete, Uničnega, Marnega, Breznega in Krišandola. Trenutno se uporabljata dve zajetji manjše izdatnosti, od katerih je bilo eno, ki je večje izdatnosti (Z10), močno poškodovano v neurju konec julija 2020, preostala tri pa so v fazi sanacije. Zajetje Z10 od takrat ob vsakem deževju močnejše kali. Potrebno ga je sanirati, vendar tega trenutno ne moremo storiti, ker nimamo na razpolago dodatnih količin. V avgustu 2019 smo v sistem vključili pilotno UF napravo, ki nam z zmogljivostjo 0,7 l/s zagotavlja manjkajoče količine vode za zagotavljanje še normalne vodooskrbe.

Vsak izpad naprave, povečana poraba ali nekontroliran odvzem vode ima za posledico porušenje sistema vodooskrbe in prevoze vode s cisternami na to območje. Z večjo ultrafiltracijsko napravo, zmogljivosti cca 5 l/s, bi zagotovili nemoteno vodooskrbo obravnavanega območja in transport presežnih količin vode v sistem Dol pri Hrastniku. V sklopu uvedbe UF naprave je v objektih Jepihovec potrebno zagotoviti povečanje priključne elektro moči z izgradnjo novega dovodnega voda. Po uvedbi UF bi lahko vodo dezinficirali z UV dezinfekcijo, ki bi tako nadomestila dosedanji način dezinfekcije s klornimi preparati.

Vlaganja v izvedbo filtracij in UV dezinfekcije presegajo višino letno zagotovljenih sredstev iz najemnine za infrastrukturo, zato bi jih bilo potrebno zagotoviti iz drugih virov.

Zaradi ekstremne občasne motnosti posameznih zajetij (30 NTU in več), predvsem ob nalivih, bo potrebno še vedno izklapljanje oz. preklapljanje med posameznimi viri na določenih območjih. Sicer je v smislu zagotavljanja kvalitete vodooskrbe potrebno poleg zagotavljanja nadomestnih vodnih virov ob izpadih posameznih zajetij izvesti tudi nekaj zamenjav ali prevezav vodov (v planu investicij).

Pomembno za zagotavljanje kvalitete pitne vode je striktno izvajanje in upoštevanje ukrepov na območju vodovarstvenih pasov virov pitne vode.

Zavzemali se bomo za dostopnost storitve oskrbe s pitno vodo praktično za vse občane na celotnem območju občine ter za obvezen priklop novih uporabnikov na javne vodovode.

Zavzemali se bomo tudi za prevzem vaških vodovodov v upravljanje.

#### **5.1.2.2 Zagotavljanje dodatnih, nadomestnih vodnih virov in količin**

Na območju Dola je Občina Hrastnik z izvedbo projekta posodobitve oz. nadgradnje vodovodnega sistema Dol, ki vključuje dve večji akumulaciji in več transportnih vodovod z navezavo na sistem Jepihovec na eni strani in vodooskrbovalni sistem Dol (Stog, Bele vode...) na drugi strani, zagotovila ustrezne vodne količine in z možnostjo preklapljanja med sistemi zagotavljanje nadomestnih količin pitne vode.

Po uvedbi UF v Jepihovcu bo mogoče vodne količine iz vodooskrbovalnega sistema Jepihovec, po obstoječih ceveh, transportirati v sistem Dol pri Hrastniku. V primeru izpada posameznih zajetij v samem Jepihovcu bo, po uvedbi ultrafiltracije, mogoče preklapljanje med posameznimi zajetji. Dolgoročno pa bo potrebno na območju Jepihovca zaradi pogostih kalitev obstoječih zajetij izvesti hidrogeološke raziskave z namenom izvedbe in vključitve vrtine v sistem vodooskrbe Jepihovec.

Varnost vodooskrbovalnega sistema Hrastnik (Čeče-Pekel) bo potrebno izboljšati z dokončanjem (zamenjavo) dovodne povezave iz Čeč v Visoko cono z navezavo na Srednjo cono.

V naslednjem obdobju predvidevamo tudi nekaj ukrepov za dovod še večjih količin pitne vode v sistem Čeče-Pekel iz sistema Ribnik in sicer z izgradnjo novega črpališča Steklarna v okviru izgradnje industrijske cone Steklarna – TKI Hrastnik.

Proučili bomo še ostale možnosti za vključevanje eventualnih alternativnih vodnih virov v vodooskrbovalne sisteme.

### **5.1.2.3 Zmanjševanje vodnih izgub in zagotavljanje obratovalne sposobnosti vodooskrbovalnih sistemov**

#### **Spremljanje izdatnosti vodnih virov**

Mesečno spremljamo in bomo spremljali pritoke na vodnih virih in na vnaprej določenih kontrolnih točkah. Rezultati meritev nam služijo za primerjave in izračune na podlagi katerih lahko ugotovimo izgube na primarnih vodih in na sekundarnem omrežju. Z vgrajevanjem merilnikov, ki bodo meritve izvajali kontinuirano, bomo v okvirih občinskega proračuna nadaljevali tudi v prihodnjem obdobju.

V letu 2021 predvidevamo vgradnjo merilnikov v nekaterih vitalnih vodooskrbovalnih objektih v okviru razpoložljivih sredstev. Obveznost vgradnje izhaja iz izdanih vodnih dovoljenj.

#### **Merilno-nadzorni sistem**

S pomočjo uvedene avtomatizacije in GSM alarmiranja v povezavi z napravami za obdelavo podatkov učinkovito nadziramo vodooskrbovalne sisteme, kjer je avtomatizacija urejena. Računalniška oprema nam omogoča spremljanje in shranjevanje podatkov. Grafični prikaz nam služi za določevanje alarmnih mej parametrov, ki se pojavijo ob okvari oziroma povečanem pretoku ali odvzemu vode iz vodohrana. Vsako prekoračenje alarmnih mej sproži takojšnje obveščanje dežurne osebe, ki lahko pravočasno ukrepa in s tem zmanjša izgube. V naslednjem planskem obdobju bomo z avtomatizacijo nadaljevali v okviru finančnih zmožnosti. Tako smo konec I. 2019 posodobili komunikacijo med objekti Pekel in Visoka cona z SCADO v prostorih vodovoda. Aplikacijo smo prenesli na virtualni računalnik na serverju in s tem zagotovili stabilnost sistema. V letu 2020 pa smo s posodobitvijo nadaljevali in komunikacijo nadgradili še za objekt Ribnik in akumulacijo Podkraj.

#### **Odkrivanje napak na vodovodu z namensko napravo**

V smislu zmanjševanja vodnih izgub bomo izvajali preventivno odkrivanje poškodb na vodovodnem omrežju z napravo za odkrivanje napak na vodovodni cevi, ki deluje na principu akustične metode. S postavljanjem mikrofona naprave po trasi cevovoda odkrijemo mesto okvare na podlagi zvoka, ki ga povzroča mesto okvare. Akustična metoda ni vedno uporabna, ker je odvisna od vplivov okolice (veter, promet, ...), globine cevovoda, izkušenosti uporabnika,...

Za ta način odkrivanja napak se odločimo v primeru, ko ugotovimo nepravilnosti v sistemu ali nas o tem obvestijo odjemalci pitne vode.

Napravo uporabljamo v kombinaciji s prenosnim merilcem pretoka. Na podlagi meritev pretokov na različnih odsekih cevi ugotovimo odsek z okvaro, ki jo nato lociramo z akustično metodo odkrivanja napak.

Z ažurnim odkrivanjem napak bomo nadaljevali, saj pravočasno odkrivanje poškodb, poleg zmanjšanja vodnih izgub, bistveno prispeva k varnosti vodooskrbovalnega sistema, saj lahko nečistoče na mestu okvare pod določenimi pogoji prodrejo v vodovodni sistem.

V naslednjem planskem obdobju nameravamo pričeti z vgradnjo vodomeroz z daljinskim odčitavanjem in vgradnjo kontrolnih vodomeroz, kar nam bo omogočilo še večjo kontrolo nad porabo vode.

### **Zamenjava dotrajanih cevi**

Na podlagi evidence o mestih okvar na vodovodnih ceveh se s statistično metodo določijo odseki, kjer se napake pogosteje pojavljajo. Ti odseki se glede na prioriteto uvrstijo v letni plan izvajanja del.

#### **5.1.3 KADRI**

Storitve javne službe oskrba s pitno vodo se bodo izvajale s štirimi (4) vzdrževalci-monterji vodovodnega omrežja in naprav + pomožnim delavcem (glede na potrebe) + popisovalcem obračunskih vodomeroz + delovodjem DE Vodovod-kanalizacija.

Izven delovnega časa bomo imeli organizirano 24 urno dežurno službo, ki bo skrbela za nemoteno obratovanje javnega vodooskrbovalnega sistema, odpravljanje manjših okvar in organiziranje del v primeru večjih okvar in nepredvidenih del.

#### **5.1.4 TEHNIČNA OPREMLJENOST ZA IZVAJANJE GJS IN PLANIRANE NABAVE**

Storitve te gospodarske javne službe se bodo izvajale z zadostnimi osnovnimi sredstvi in drobnim orodjem. Sledili bomo novitetam in potrebam na terenu in redno obnavljali uničeno, dotrajano orodje, naprave in druga osnovna sredstva.

Delovni, sanitarni in garderobni prostori za delavce, ki opravljajo to GJS bodo ustrezno opremljeni in vzdrževani.

V letu 2021 planiramo iz sredstev AM podjetja nabavo drobnega orodja in manjših osnovnih sredstev.

#### **5.1.5 OBNOVITVENE, RAZŠIRITVENE IN NOVE INVESTICIJE**

Vsako leto je naša naloga predvsem tekoče vzdrževanje vodooskrbovalnih objektov, naprav in cevovodov, ki so v našem upravljanju, ter zagotavljanje varne, nemotene in zdravstveno ustrezne vodooskrbe za vse uporabnike.

Podajamo seznam obnovenih, razširitvenih in novih investicij, ki naj bi se izvedle v letu 2021 in v prihodnjih letih (kratkoročno plansko obdobje).

Sredstva za te investicije se zagotavljajo iz občinskega proračuna, tudi iz sredstev najemnin, ki jih bo podjetje mesečno nakazovalo v občinski proračun. To so sredstva obračunane omrežnine, tistega dela cene, ki krije stroške javne infrastrukture za izvajanje gospodarske javne službe oskrba s pitno vodo.

## sistem Hrastnik

| zap. št. | opis del   |
|----------|--|
| 1.       | zamenjava cevi na odseku Ana (spomenik) – Rešetar, DUCTIL DN 200, l = cca 100,00 m   |
| 2.       | prevezava Boben (Slanšek-Zadružni dom DN 200 (projekt Občina)  |
| 3.       | zamenjava cevi na odseku K5-Novni Log, l = cca 200,00 m, PEHD DN 90  |
| 4.       | zamenjava cevi na odseku Kaše-kamnelom, l = cca 100 m, PEHD DN 90 v regionalni cesti   |
| 5.       | povezava vodohran Sijaj- Sijaj, l = 200,00 m, PEHD DN 75   |
| 6.       | Ulica prvoborcev, l = cca 150,00, PEHD DN 90   |
| 7.       | Prapretno: Kavzer-Kumlanc, Laca 50,00 m, PEHD DN 1", zamenjava cevi-ni tlaka   |
| 8.       | Grum-Vesenjak, L = cca 50,00 m, PEHDDN 6/4 "   |
| 9.       | Novi Log 19-Novni Log 13, L = cca 200,00 m, PEHD DN 110, zamenjave zaradi pogostih okvar                                     |
| 10.      | vodooskrba Pot na Kal, vodovod in črpališče  |
| 11.      | obnova vodovoda Mikša-Boben  |
| 12.      | Grajska pot 11, bivši Sinet, L = 100, DN 63  |
| 13.      | Log 15, Log 21, DN 90, L = 100 m   |
| 14.      | K-5 obnova elektro instalacij in prizidava, posodobitev klorinacije in elektrifikacije objekta K-5                           |
| 15.      | Dobava in vgradnja dozirke za zajetje Žagar  |
| 16.      | obnova elektro omarice Lamovšek  |
| 17.      | Izdlava sekundarnega voda in odcepov za prevezave hišnih priključkov na vodovodu Boben na novozgrajeni vodovod DUCTIL DN 100 |
| 18.      | obnova cevi DN 125 v pločniku od jame Ojstro do parkirišče KSP   |
| 19.      | zamenjava cevi od vodohrana K5 do Hribarnik na Veličkovi cesti, cev DN 50 in DN 110, l = cca 300 m                           |
| 20.      | izvedba usedalnika med zajetjem Pekel in UF  |
| 21.      | nadomestitev rezervoarja Plesko  |
| 22.      | GSM alarmiranje Plesko   |
| 23.      | Obnovitev UF Pekel in dobava krmilno nadzornega računalnika z prikazovalnim panelom  |
| 24.      | Obnova cevi v Cesti Padlih borcev od vrtca Sonček do Rešetar   |
| 25.      | Obnova zajetij   |
| 26.      | Vgradnja merilca pretoka v zajetju Slavo   |

## sistem Jepihovec

|     |  |
|-----|--|
| 27. | sanacija zajetij Jepihovec Z7, Z10 s povezovalnimi vodi  |
| 28. | ograditev zajetji Jepihovec Z7, Z8,Z9,Z9A, Z10   |
| 29. | izdelava vrtine Jepihovec  |
| 30. | Izdelava sekundarnega voda za vodooskrbo hiš Turje 47, 50a, 50b in 50                                    |
| 31. | vgradnja ultrafiltracije za zajetja Jepihovec  |
| 32. | po izgradnji UF uvedba UV dezinfekcije   |
| 33. | povečava elektro priključka z navezavo na transformator ob cesti Marno – Rimske Toplice                  |
| 34. | zamenjava cevi PEHD DN 50 na dolžini cca 350,00 m – vodooskrba Turski les in sanacija zajetja z objektom |
| 35. | prevezava hišnih priključkov na vodovodu Skopno-Gore na novozgrajeni vodovod DN 63                       |
| 36. | vodovod in raztežilnik Košir – Krišandol   |
| 37. | Zamenjava vodovodnih cevi na območju Krišandola in uvedba naprave za znižanje trdote                     |
| 38. | nadomestitev rezervoarja Kovač s spremljajočimi povezavami in opremo                                     |

|     |  |
|-----|--|
| 39. | obnova elektro omarice Gaj                           |
| 40. | dokloriranje pitne vode odcep Vičič – Peklar ( Gore) |

#### sistem Dol pri Hrastniku

|     |   |
|-----|---|
| 41. | Brnica: Savkovič-Havoli, PEHD DN 63, l = cca 150,00 m   |
| 42. | na odseku Stog – Partizanska c. je potrebno zgraditi dve manjši akumulaciji za oskrbo zgoraj ležečih uporabnikov vode ob izpadu zajetja zaradi motnosti |
| 43. | Prevezava uporabnikov na območju Zg. Slatnega na novozgrajeni vodovod in ukinitve vaškega vodovoda Zg. Slatno   |
| 44. | odcep Vrtnarija Lobelija-Klenovšek, l = 250 m   |
| 45. | obnova elektro omarice (PLC z GSM) Stog   |
| 46. | zamenjava dotrajanih PVC cevi z novimi, predvidoma DUCTIL-nimi cevmi DN 150, v regionalni Cesti na Dolu, l = cca 110,00 m                               |
| 47. | nabava dozirke za klor  |
| 48. | obnova vodovoda na Partizanski cesti-Jerše ( projekt Občina)  |
| 49. | obnova črpališča Kolenc ob cesti ter prevezava na novozgrajeni vodovod  |
| 50. | zamenjava cevovoda DN 125 na trasi raztežilnik Gričar – rezervoar Dol, cca 30m  |
| 51. | Položitev cevi DN 110 na konzole na brežini potoka Brnica v dolžini cca 50 m, vključno s termoizolacijo   |
| 52. | Sanacija zajetij  |

#### sistem Rakovec

|     |  |
|-----|--|
| 53. | izgradnja rez. Rakovec oz. sanacija obstoječega in obnova zajetij in vodohrana                       |
| 54. | vgradnja el. motorne lopute – v času motnosti izklop   |
| 55. | uvedba filtracije in UV dezinfekcije   |
| 56. | ureditev sistema napajanja v Frtici  |
| 57. | zamenjava cevi v Grči na sistemu Rakovec od priključka do uporabnikov v dolžini cca 100 m PEHD DN 63 |
| 58. | obnova črpališča Rakovec – gradbena in strojna dela  |
| 59. | obnova jaška v Grči ( strojna dela, prevezave)   |
| 60. | posodobitev črpalk in krmiljenja Rakovec   |
| 61. | zamenjava cevi Rakovec – Kovk v dolžini 500m – tlačni vod  |
| 62. | ograditev razbremenilnika Zg. Krnice – Zupanc  |

#### sistem Ribnik

|     |  |
|-----|--|
| 63. | komplet izgradnja AB zidu za zaščito zajetja Mali Ribnik, v dolžini cca 20,00 m  |
| 64. | obnova črpališča Velej   |
| 65. | odprava pomanjkljivosti v komunik. med PLC - jema in nadgradnja scade            |
| 66. | obnova vodovoda Cesta Hermana Debelaka odcep Tutner-bloki cca 200m DUCTIL DN 100 |
| 67. | obnova vodovoda Podkraj 71 do 76, DN 90, l = 100 m s priključki                  |
| 68. | izdelava zaščite vodovodne in elektro cevi                                       |
| 69. | ureditev dostopov do zajetij Mali in Veliki Ribnik                               |
| 70. | sanacija objekta Veliki Ribnik   |

#### sistem Spodnje Krnice

|     |  |
|-----|--|
| 71. | ograditev razbremenilnika Sp. Krnice – Jeran |
| 72. | vgradnja vodomerov za daljinsko odčitavanje  |

#### Za vse sisteme:

- v vsa zajetja smo zakonsko dolžni uvesti merilce pretokov,
- dolžni smo izvesti ograditve vseh zajetij in sanacije posameznih zajetij ali neposrednih spremljajočih objektov (pred ograditvijo je potreben tudi odkup posameznih parcel v neposredni bližini zajetij s strani Občine Hrastnik). Ocenjena vrednost odkupov in sanacij znaša cca 290.000,00 €.
- poiskati je potrebno alternativne vodne vire in iz sistema izključiti preostale salonitne cevi (cca 50,00 m, ki se nahajajo še v cesti v Bobnu – zamenjava je predvidena ob rekonstrukciji ceste),
- letno je potrebno izvajati preglede zunanjega hidrantnega omrežja (sredstva za investicijsko vzdrževanje zagotovi Občina Hrastnik).

V nadaljevanju pa navajamo investicije, katerih izvedba bistveno presega finančna sredstva v kratkoročnem planskem obdobju, je pa njihova izvedba potrebna za zagotavljanje obratovalne sposobnosti vodooskrbovalnega sistema Hrastnik (dolgoročno plansko obdobje):

- zamenjava cevododa DN 200 na trasi Urbajs-Srednja cona-Visoka cona, 700 m
- zamenjava cevododa DN 200 na trasi Slanšek-Babič (Boben), 200 m
- zamenjava cevododa DN 200 na trasi Visoka cona-K5, l = 1. 200 m
- zamenjava cevododa DN 40 Frtica-Laznik, cca 50 m
- zamenjava cevododa DN 90 zajetja Audič, Rudnik, Dol cca 200 m
- zamenjava cevododa DN 90 zajetje Audič, Klemen, cca 200 m
- zamenjava cevododa DN 125 na trasi raztežilnik Gričar, rezervoar Dol, cca 200m
- zamenjava cevododa DN 90 na trasi raztežilnik Gričar-omrežje Dol cca 200 m
- zamenjava cevododa DN 125 na trasi rezervoar Bedene do gostišča Texas, cca 300 m
- zamenjava cevododa DN 110 na trasi Vrtnarija – Gasilski dom, cca 250 m
- obnova in povečava raztežilnika Gričar
- zamenjava cevododa DN 63na trasi Kljajič-Funkel-Jagodič, cca 150 m
- avtomatizacija vodooskrbovalnih objektov
- posodobitev vodovoda Kovk (povezava Rakovec-Kovk)
- vodooskrba širšega območja Kala
- zamenjava cevi na odseku Šolski vrt-Majcen
- zamenjava cevi na odseku Slavo-avtomehanična delavnica Knez, m' 200, DUCTIL DN 200

#### **5.1.6**

V naslednji tabeli navajamo prioritete nabave in investicije, ki se bodo v okviru razpoložljivih proračunskih sredstev Občine Hrastnik izvedle v letu 2021:

#### sistem Hrastnik

| zap. št. | opis del  |
|----------|---|
| 1.       | Izdelava sekundarnega voda in odcepov in prevezava hišnih priključkov na vodovodu Boben na novozgrajeni vodovod DUCTIL DN 100 |
| 2.       | zamenjava cevi od vodohrana K5 do Hribarnik na Veličkovi cesti, cev DN 50 in DN 110, l = cca 300 m                            |

|     |   |
|-----|---|
| 3.  | K-5 obnova elektro instalacij in prizidava, posodobitev klorinacije in elektrifikacije objekta K -5                               |
| 4.  | obnova elektro omarice Lamovšek   |
| 5.  | zajetje Žagar – nabava dozirke 12V  |
| 6.  | izvedba usedalnika med zajetjem Pekel in UF   |
| 7.  | obnova vodovodnih cevi na odseku Novi Log 19 – Novi Log 13  |
| 8.  | obnova vod. Cevi v cesti Cesta padlih borcev od vrtca Sonček do Rešetar (projekt) – delna izvedba od glavne ceste do odcepa Guzej |
| 9.  | prevezava Boben –Slanšek– Zadržni dom DN 200 (projekt Občine Hrastnik)  |
| 10. | aparatus za merjenje klora  |
| 11. | GSM alarmiranje Plesko  |
| 12. | Dokončanje obnove filtrov in dobava prikazovalnega panela z opremo za UF Pekel ter ureditev kloriranja                            |
| 13. | Sanacija in obnova zajetij Kajtna II  |
| 14. | zamenjava cevi na odseku Kaše-kamolom, l = cca 100 m, PEHD DN 90 v regionalni cesti, vključno z obnovo priključkov                |
| 15. | Vgradnja merica pretoka v jašku Slavo   |

#### sistem Jepihovec

|     |   |
|-----|---|
| 16. | sanacija zajetij Jepihovec Z7, Z10 s povezovalnimi vodi                               |
| 17. | ograditev zajetij Jepihovec Z7, Z8, Z9A, Z10  |
| 18. | Izdelava raziskav za lociranje vrtine   |
| 19. | vgradnja ultrafiltracije za zajetja Jepihovec   |
| 20. | povečava elektro priključka z navezavo na transformator ob cesti Marno-Rimske Toplice |
| 21. | prevezava hišnih priključkov na vodovodu Skopno–Gore na novozgrajeni vodovod DN 63    |
| 22. | vodovod in raztežilnik Košir-Krištandol   |
| 23. | obnova elektro omarice Gaj in vgradnja merilca pretoka ter povezava s Scado           |
| 24. | Vgradnja naprave za mehčanje vode v rezervoar Unično                                  |
| 25. | dokloriranje pitne vode odcep Vičič-Peklar ( Gore)                                    |

#### sistem Dol pri Hrastniku

|     |  |
|-----|--|
| 26. | obnova elektro omarice (PLC z GSM) Stog  |
| 27. | nabava dozirke za klor   |
| 28. | obnova vodovoda na Partizanski cesti-Jerše   |
| 29. | obnova črpališča Kolenc ob cesti ter prevezava na novozgrajeni vodovod   |
| 30. | Na odseku Stog-Partizanska cesta je potrebno zgraditi dve manjši akumulaciji za oskrbo zgoraj ležečih uporabnikov vode ob izpadu zajetja zaradi motnosti |
| 31. | zamenjava cevovoda DN 125 na trasi raztežilnik Gričar, rezervoar Dol, cca 30m  |
| 32. | sanacija zajetij Bele vode   |
| 33. | Položitev cevi DN 110 na konzole na brežini potoka Brnica v dolžini cca 50 m, vključno s termoizolacijo  |

#### sistem Rakovec

|     |  |
|-----|--|
| 34. | uvredba filtracije in UV dezinfekcije                          |
| 35. | obnova rezervoarja, črpališča Rakovec-gradbena in strojna dela |
| 36. | posodobitev črpalk in krmiljenja Rakovec                       |
| 37. | sanacija zajetij Zgornje Krnice in Veliki Rakovec              |
| 38. | zamenjava cevi Rakovec-Kovk v dolžini 100 m-lačni vod          |
| 39. | ureditev sistena vodaoskrbe Frtica                             |

#### sistem Ribnik

|     |   |
|-----|---|
| 40. | izdelava zaščite vodovodne in elektro cevi                                      |
| 41. | odprava pomanjkljivosti v komunik. med PLC - jema in nadgradnja scade           |
| 42. | komplet izgradnja AB zidu za zaščito zajetja Mali Ribnik, v dolžini cca 20,00 m |
| 43. | obnova elektro omarice Velej  |
| 44. | ureditev dostopov do zajetij Mali in Veliki Ribnik                              |
| 45. | sanacija objekta Veliki Ribnik  |

#### sistem Spodnje Krnice

|     |  |
|-----|--|
| 46. | ograditev razbremenilnika Spodnje Krnice-Jeran |
| 47. | vgradnja vodomeroov za daljinsko odčitavanje   |

V zajetja bomo uvajali merilce pretokov, izvajali bomo ograditve zajetij in sanacije posameznih zajetij ali neposrednih spremljajočih objektov (pred ograditvijo je potreben tudi odkup posameznih parcel v neposredni bližini zajetij s strani Občine Hrastnik) skladno z razpoložljivi sredstvi.

Izdelati je potrebno pregled ozemljitev vodooskrbovalnih objektov in jih po potrebi urediti.

Potrebno bo izvesti letni pregled zunanjega hidrantnega omrežja (sredstva za investicijsko vzdrževanje zagotovi Občina Hrastnik).

Plan je okvirni, ker se tekom leta lahko zgodi, da je nepričakovano potrebno nabaviti katero osnovno sredstvo ali izvesti kakšno drugo investicijo, zamenjavo ali obnovitev npr. ob izgradnji sekundarnih kanalizacijskih odsekov. Zaporedne številke ne predstavljajo prioriteten vrstni red.

## **5.2 GOSPODARSKA JAVNA SLUŽBA ODVAJANJE IN ČIŠČENJE KOMUNALNE IN PADAVINSKE ODPADNE VODE**

### **5.2.1 CILJI, USMERITVE IN NALOGE NA PODROČJU IZVAJANJA GJS ODVAJANJE IN ČIŠČENJE KOMUNALNE ODPADNE VODE**

Glavni cilji, usmeritve in naloge na področju izvajanja storitev te GJS so:

- odvajanje in čiščenje komunalne odpadne vode, ki se odvaja v kanalizacijsko omrežje javne kanalizacije,
- prevzem celotne količine komunalne odpadne vode iz nepretočnih greznic pri uporabnikih javne službe in njeno čiščenje na komunalni ali skupni čistilni napravi,
- prevzem neobdelanega blata iz obstoječih greznic pri uporabnikih storitev in njegova obdelava na komunalni ali skupni čistilni napravi na način in do rokov določenih s predpisi s področja odvajanja in čiščenja komunalne in padavinske odpadne vode,



- prevzem blata iz malih komunalnih čistilnih naprav (v nadaljevanju: MKČN) pri uporabniku javne službe v skladu z navodili za obratovanje MKČN in predpisi s področja odvajanja in čiščenja komunalne in padavinske odpadne vode, ter njegovo obdelavo na komunalni ali skupni čistilni napravi,
- pregledi malih komunalnih čistilnih naprav (MKČN) v skladu s predpisi,
- vzdrževanje in čiščenje objektov javne kanalizacije (intervencijsko in sistematično čiščenje kanalskega omrežja, razbremenilnikov in drugih objektov kanalizacijskega sistema, odpravljanje napak v delovanju kanalizacijskega sistema, ipd. ),
- upravljanje in vzdrževanje objektov in naprav kanalizacijskega in kolektorskega sistema,
- kontrola stanja in delovanja kanalizacijskega sistema,
- izvajanje predpisanih meritev in nadzor sestave odpadne vode, delovanja komunalnih čistilnih naprav ter izvajanje potrebnih ukrepov za zagotovitev ustreznosti njihovega delovanja,
- izvajanje pregledov in prevzemov javne kanalizacije in kanalizacijskih priključkov,
- obveščanje uporabnikov javne službe o načinu izvajanja odvajanja in čiščenja komunalne in padavinske odpadne vode,
- priključevanje novih uporabnikov na javno kanalizacijo v skladu s predpisi s področja odvajanja in čiščenja komunalne in padavinske odpadne vode in obveščanje uporabnikov o tem,
- obveščanje uporabnikov o načrtovanih prekinitvah odvajanja odpadne vode in o času trajanja prekinitev,
- izdelava programa odvajanja in čiščenja komunalne in padavinske odpadne vode v skladu s predpisi s področja odvajanja in čiščenja komunalne in padavinske odpadne vode, vodenje evidenc in predložitve predpisanih poročil v skladu s predpisi s področja odvajanja in čiščenja komunalne in padavinske odpadne vode, vodenje podatkov o objektih in napravah javne kanalizacije,
- sodelovanje pri izdelavi programskih rešitev širitve javne kanalizacije v okviru opremljanja stavbnih zemljišč s komunalno infrastrukturo,
- druge naloge, ki sodijo skladno s predpisi s področja odvajanja in čiščenja komunalne in padavinske odpadne vode in drugimi predpisi v okvir gospodarske javne službe odvajanja in čiščenja komunalne in padavinske odpadne vode,
- v skladu s predpisi s področja odvajanja in čiščenja komunalne odpadne vode bomo zagotavljali v okviru prostih zmogljivosti javne kanalizacije odvajanje in čiščenje padavinske odpadne vode, ki se odvaja v javno kanalizacijo s površin, ki niso javne površine, in industrijske odpadne vode, ki se odvaja v javno kanalizacijo, kot posebno storitev z uporabo javne infrastrukture in v soglasju z lastnikom infrastrukture,
- v skladu z 11. členom Odloka o odvajanju in čiščenju komunalne in padavinske odpadne vode na območju občine Hrastnik (Uradni vestnik Zasavja, št. 29/2009) bomo v obsegu, določenem z lastnikom javne infrastrukture, zagotavljali tudi vodenje in vzdrževanje katastra javne kanalizacije in posredovanje podatkov v zbirni kataster gospodarske javne infrastrukture, ter izdajali smernice, mnenja, projektne pogoje in soglasja ter soglasja za priključitev v skladu s predpisi s področja prostorskega načrtovanja in graditve objektov ter ostalih predpisov, ki urejajo področje odvajanja in čiščenje komunalne in padavinske odpadne vode.

## 5.2.2 STORITVE IN IZVAJANJE STORITEV GJS ODVAJANJE IN ČIŠČENJE KOMUNALNE ODPADNE VODE

Tekoče bomo vzdrževali kanalizacijske odseke, naprave, kolektorje, kanalizacijska črpališča, čistilno napravo ter zagotavljali nemoteno delovanje vseh infrastrukturnih objektov in naprav za izvajanje te GJS, ki so v našem upravljanju.

V okviru tekočih vzdrževalnih del bomo na področju vzdrževanja kanalizacijskega omrežja izvajali naslednja dela:

- tekoča kontrola stanja na omrežju, ki zajema sistematični obhod omrežja v določenih časovnih intervalih, opozarjanje na vse vidne spremembe na sistemu, podrobnejši pregledi z eksperti za določena področja, zbiranje pripomb uporabnikov in strokovnih služb ter na podlagi tega izdelava plana vzdrževanja, intervencije,
- sistematični pregled kanalskega omrežja, čiščenje omrežja z eventualnimi manjšimi popravili,
- izvajali bomo praznjenje greznic in odvoz fekalij na ČN Hrastnik po vnaprej pripravljenem in objavljenem programu za 2021,
- prevzem in odvoz blata iz MKČN,
- obdelava blata,
- izvajali bomo preglede MKČN z zmogljivostjo manjšo od 50 PE,
- izvajanje večjih popravil,
- čiščenje kanalov-intervencijsko in sistematično,
- vizualna kontrola notranjosti kanalov,
- izdelava tabel pregledov in vzdrževanja kanalizacijskega sistema, zunanje ureditve in vgrajene opreme,
- sistematični pregled fekalnih črpališč-vizualna kontrola objektov in naprav, kontrola delovanja črpalk, redni servis črpalk in ostalih naprav po navodilih proizvajalca opreme.

Za odpravljanje okvar na kanalizaciji bomo zagotavljali 24-urno razpoložljivost - dežurstvo.

V okviru tekočih vzdrževalnih del na ČN Hrastnik bomo izvajali naslednje aktivnosti: dnevne aktivnosti:

- pregled delovanja CČN na nadzornem računalniku,
- alarmi in dogodki,
- trend (kontrola dnevnega dotoka in iztoka, kontrola delovnih ur črpalk, ...),
- kontrola avtomatskih meritev,
- obhod vseh prostorov in naprav na CČN-vizualni pregled,
- mehansko pred čiščenje (količina odpadkov v posodah, kontrola sita, puhala, elektro omare kontrola tesnosti, .... ),
- sprejemnik gošč (vizualni pregled prostora in naprav, testni zagon naprave-preprečimo zasušitev naprave v primeru neuporabe v daljšem časovnem obdobju, ...),
- kurilnica in skladišče (vizualni pregled),
- agregat (vizualni pregled prostora in agregata, pregled stanja na lokalnem prikazovalniku, ...),
- dehidracija (vizualni pregled prostora in naprav, tesnost cevi in naprav, količina kemikalij, ...),
- delavnica (vizualni pregled)
- puhala (vizualni pregled, pregled merilnikov olja, pregled merilnika podtlaka, temperature v prostoru, čistoča v prostoru, ...),

- bazeni (vizualni pregled bazenov in okolice, kontrola dekanterja in plovcev, ...),
- merjenje aktivnega blata v SBR bazenih,
- UV dezinfekcija (vizualni pregled jaška-nivo vode, pregled kontejnerja, ...),
- meritve pretokov vode (komulativni pretok);

#### tedenske aktivnosti:

- vzorčenje v laboratoriju,
- čiščenje O<sub>2</sub> sond,
- čiščenje prostorov, okolice, košnja, ...,
- obhod črpališča Podkraj,
- obhod črpališča TKI;

#### mesečne aktivnosti:

- mazanje pogonov loput in dekanterjev,
- čiščenje in kalibracija sond KPK in nitrat;

#### vzdrževalna dela po potrebi:

- čiščenje bazenov (spiranje zidu v bazenu),
- čiščenje dekanterjev (spiranje z vodo),
- ročno odstranjevanje plavajočih odpadkov iz bazena,
- dehidracija,
- črpanje odvečnega blata iz SBR bazena v zalogovnik blata.

Vsa vzdrževalna dela so navedena v Poslovniku za obratovanje in vzdrževanje Čistilne naprave Hrastnik.

Nadzor nad parametri dotočne vode na CČN in kvaliteto prečiščenih vod na iztoku iz CČN bo enkrat mesečno izvajal zunanji pooblaščen izvajalec monitoringa, kateri ima pooblastilo od Agencije RS za okolje.

O pregledih, vzdrževanju in obhodih se bo vodil obratovalni dnevnik, manjše napake in pomanjkljivosti se bodo ažurno odpravljale, odprava večjih okvar se bo zagotovila preko pooblaščenih serviserjev opreme in naprav.

V okvir tekočih vzdrževalnih del spada tudi oddaja muljev in gošč iz greznic in malih komunalnih čistilnih naprav ter oddaja specifičnih odpadkov (pesek, maščobe, odpadki iz grabelj), ki nastajajo pri izvajanju storitev čiščenja komunalne odpadne vode, pooblaščenim prevzemnikom odpadkov.

Tudi na področju upravljanja in vzdrževanja ČN bomo zagotavljali 24-urno razpoložljivost - dežurstvo.

### **5.2.3 KADRI**

Storitve GJS odvajanje (+praznjenje greznic) in čiščenje komunalnih odpadnih voda se bodo izvajale s po dvema (2) delavcema na vsaki GJS (1 delavec odvajanje, 1 delavec greznice + 2 delavca čistilna naprava)+ pomožni delavec (glede na potrebe) + na GJS odvajanje (+praznjenje greznic) še delovodja DE Vodovod-kanalizacija.

## **5.2.4 TEHNIČNA OPREMLJENOST ZA IZVAJANJE GJS ODVAJANJE IN ČIŠČENJE KOMUNALNE ODPADNE VODE**

Storitve gjs odvajanje komunalne odpadne vode se bodo izvajale z zadostnimi osnovnimi sredstvi. Delovni, garderobni in sanitarni prostori so urejeni. Prostori, določena oprema, orodja in vozila so pri odvajanju skupni z enoto DE Vodovod-kanalizacija.

Razpolagamo tudi z opremo za pravočasno interno in eksterno obveščanje o dogodkih na kanalizacijskem omrežju - GSM aparati, internet in opremo za vodenje katastra in ostalih zakonsko predpisanih evidenc.

Storitve gjs čiščenje komunalne odpadne vode se izvaja v prostorih in z opremo, ki je večinoma v lasti Občine Hrastnik. V lasti podjetja je večina pisarniškega pohištva v upravnem prostoru na ČN, paletni voziček, shranjevalna omara za orodje, viličar Toyota, osebno vozilo Panda, drobno orodje in manjša osnovna sredstva.

## **5.2.5 OBNOVITVENE, RAZŠIRITVENE IN NOVE INVESTICIJE TER NABAVE**

### ODVAJANJE:

V smislu omogočanja priključevanja na javno kanalizacijo bo potrebno v prihodnjih letih posodobiti, zamenjati ali na novo zgraditi sekundarne kanalizacijske odseke, ki so navedeni v nadaljevanju. V črpališčih fekalnih vod bo potrebno nadomestiti dotrajane črpalke.

Finančna sredstva za te investicije se zagotavljajo iz občinskega proračuna, tudi iz sredstev najemnin, ki jih bo podjetje mesečno nakazovalo v občinski proračun. To so sredstva obračunane omrežnine, tistega dela cene, ki krije stroške javne infrastrukture za izvajanje gospodarske javne službe odvajanje komunalne odpadne vode.

### **5.2.5.1 SEKUNDARNI KANALIZACIJSKI VODI, KI JIH JE POTREBNO ZGRADITI**

#### **HRASTNIK**

- odsek za objekte Hafner-Klenovšek, naselje Studence
- odsek za objekte Čeperlin-Sovre v lokalni cesti, naselje Studence
- odsek za objekte na Dolska cesta 1, 4, 5 in 8
- odsek za objekte Cesta 1. maja 72,73, 76 vzdolž regionalne ceste
- odsek za objekt Naselje Aleša Kaple 16,17, 22, tenis klub
- odsek za objekte proti Prapretnem ( Hribarnik-Rotar) v cestišču
- odsek za večstanovanjske objekte od Log 7 do Log 25
- odsek za objekte Pot Vitka Pavliča 12, 13, 14, 15
- odsek za objekte Pot Vitka Pavliča 2,4, 4a
- odsek za objekte Brnica 8,10,12,črpališče
- odsek za večstanovanjski objekt Ulica prvoborcev 39,40, 41
- sek. vod za objekte Cesta 1. maja Križišče-Cesta 1. maja 52-Maurovič
- sek. vod za večstanovanjske objekte Novi Log od 13 do 19
- sek. vod Novi Log proti Prapretnem za objekte ( Tavčar, Pajnikihar,..)
- sek. vod za objekte na Taborniška pot 16,17,18,18a,19,20,21,21a,22,22a,22b,23,24,
- odsek za večstanovanjski objekt Cesta padlih borcev 40, 45
- sek. vod za objekte na Pot Franca Pušnika 14,15,16,17,18,20,21,22
- sek. vod za območje Veličkova

- sek vod za območje okrog Godbenega doma Hrastnik
- sek. vod za naselje Pot Josipa Brinarja
- sek. vod za območje Dirmajer hrib

#### DOL PRI HRASTNIKU

- odsek za naselje Laz Dol pri Hrastniku
- odsek za objekte na Partizanska cesta Trbovc-Borovšak
- odsek za objekte od Škorjanc – Jeraj-Podmenik, Partizanska cesta 20, 22,30,32

#### MARNO

- sek. vod Spodnje Marno 12,12a,12b,13,52,53

### 5.2.5.2 ODCEPI ZA IZVEDBO PRIKLJUČITEV

Na območju Hrastnika je potrebno zgraditi cca 40 odceпов za izvedbo priključitev večstanovanjskih objektov in individualnih hiš, 14 odceпов večjih ali manjših dolžin pa je potrebno izvesti na območju Dola pri Hrastniku.

### 5.2.5.3 INVESTICIJE, INVESTICIJSKO – VZDRŽEVALNA DELA

V letu 2021 je predvideno dokončanje izgradnje kanalizacijskega primarnega in sekundarnega omrežja v aglomeraciji Hrastnik – mesto. Konec leta 2018 je bilo na osnovi projektne dokumentacije, ki jo je izdelala projektantska organizacija Savinjaprojekt, pridobljeno gradbeno dovoljenje. Izvedba oz. dokončanje projekta je predvideno v letu 2021 s sredstvi okoljske takse za obremenjevanje voda in sofinanciranja preko ministrstva.

Poleg tega bo potrebno pristopiti k reševanju odvajanja fekalnih in meteornih vod na celotnem območju Brdc, Marnega in Breznega ter na območju Turje-Čreta, za kar je projektna dokumentacija »Kanalizacija v Občini Laško za aglomeracijo Brezno-Belovo« v izdelavi, v Občini Hrastnik za aglomeracijo Turje in v naseljih Brdce ter Unično pa v fazi IP, ki ga je izdelalo Komunalno podjetje Velenje d. o. o. , Koroška cesta 37/b, Velenje.

#### ČIŠČENJE:

Za nemoteno obratovanje ČN Hrastnik bo potrebno v letu 2021 izvesti investicijska dela, kot je razvidno iz spodnjega seznama (obseg in vrsto investicij bomo uskladili z Občino Hrastnik):

1. Dobava in zamenjava nivojne sonde v zalogovniku mulja
2. Dobava in zamenjava dotrajanih kovinskih delov za centrifugo
3. Dobava in montaža delov za Auma pogone
4. Dobava in montaža delov za puhala
5. Dobava in zamenjava krtače na mehanskem predčiščenju
6. Dobava in zamenjava krtače na sprejemu grezničnih gošč
7. Črpališče TKI – dobava in zamenjava krtač
8. Sidrišča za varno delo
9. Premična streha nad kontejnerji za odpadke
10. Dobava in zamenjava PVC oblog na spiralnem kanalu dehidracije
11. Nadgradnja prezračevanja mehansko predčiščenje

12. Dobava UPS v elektro prostoru
13. Zamenjava strelovoda na upravni stavbi
14. Nadgradnja krmiljenja doziranja Fe3Cl
15. Izvedba razsvetljave v UV jašku
16. Ureditev vodovodnega priključka na črpališču Podkraj

Realizacija investicijsko-vzdrževalnih del je odvisna tudi od dejanskih potreb in razpoložljivih proračunskih sredstev Občine Hrastnik. Podjetje bo mesečno nakazovalo v občinski proračun najemnino v višini obračunane omrežnine, ki krije stroške javne infrastrukture za izvajanje gospodarske javne službe čiščenje komunalne odpadne vode.

Za nemoteno obratovanje (stroški tekočega vzdrževanja) Čistilne naprave Hrastnik bo potrebno v letu 2021 izvesti redne letne servise in preglede posameznih naprav in nabaviti nekaj drobnega orodja ter manjših osnovnih sredstev.

V letu 2019 smo s TKI Hrastnik, d. d. dosegli dogovor glede oblikovanja cene čiščenja industrijske vode TKI Hrastnik na Čistilni napravi Hrastnik, ki je v našem upravljanju.

TKI Hrastnik smo predložili tudi ponudbo ZRMK iz Ljubljane za izdelavo študije vplivov odvajanja tehnoloških vod TKI Hrastnik na betone in jeklene konstrukcije. Ponudbo smo pridobili skladno z dogovorom na predhodnem sestanku na Občini Hrastnik (prisotni predstavniki Občine, TKI Hrastnik in KSP Hrastnik) z namenom ugotovitve eventualnih negativnih vplivov odvajanja tehnoloških vod iz TKI Hrastnik na betone in kovinske konstrukcije ČN Hrastnik ter izdelavo predloga eventuelne sanacije. TKI Hrastnik smo posredovali tudi ponudbo Haslauer, d.o.o iz Celja za izdelavo predloga eventuelne sanacije objektov ČN Hrastnik.

Dogovor glede naročila in plačila stroškov izdelave študije in kasnejše sanacije v l. 2020 ni bil dosežen.

Na osnovi zgoraj navedenega si bomo v letu 2021 prizadevali za sklenitev ustreznega dogovora na katerega je vezana tudi izdaja končnega soglasja k odvajanju in čiščenju tehnoloških vod TKI Hrastnik na ČN Hrastnik. Vsebina dogovora bo sestavni del tripartitne pogodbe sklenjene med Občino Hrastnik, TKI Hrastnik in Komunalo Hrastnik.

Z ozirom na spremembo v proizvodnji Steklarne Hrastnik bomo preverili kvaliteto in količino prečiščenih odpadnih vod, ki se odvajajo v fekalni kolektor in na ČN Hrastnik, ter po potrebi v soglasju in eventuelni pogodbi določili nove mejne vrednosti določenih snovi.

V letu 2021 bomo skušali zagotoviti odvajanje in čiščenje industrijskih odpadnih vod v večjem obsegu (npr. dodatne količine iz Rujz designa, d.o.o.) v okviru razpoložljivih kapacitet. Potrebno je preveriti možnosti glede količin in kvalitete odpadnih vod.

## **5.3 GOSPODARSKA JAVNA SLUŽBA ZBIRANJE DOLOČENIH VRST KOMUNALNIH ODPADKOV**

### **5.3.1 CILJI, USMERITVE IN NALOGE NA PODROČJU IZVAJANJA GJS ZBIRANJE DOLOČENIH VRST KOMUNALNIH ODPADKOV**

Glavni cilji, usmeritve in naloge na področju izvajanja storitev te GJS so:

- redno, trajno, neprekinjeno, nemoteno, interventno, kvalitetno in strokovno izvajanje storitev zbiranje in prevoz komunalnih odpadkov,
- skrbeli bomo za ločeno zbiranje in prevzemanje ločenih frakcij in kosovnih odpadkov in njihov prevoz do Zbirnega centra za odpadke Unično v skladu s predpisi s področja ravnanja z ločeno zbranimi frakcijami,
- skrbeli bomo za ločeno zbiranje ločeno zbrane odpadne embalaže in oddajo prevzemnikom v skladu s predpisi s področja ravnanja z ločeno zbrani frakcijami,
- izvajali bomo ločeno zbiranje in prevzemanje biološko razgradljivih kuhinjskih odpadkov in zelenega vrtnega odpada in oddajo v predelavo v skladu s predpisi o ravnanju z biološkimi odpadki,
- izvajali bomo ločeno zbiranje in prevzemanje mešanih komunalnih odpadkov in njihov prevoz do naprave za obdelavo odpadkov,
- skrbeli bomo za obveščanje uporabnikov storitev javne službe o načinu izvajanja javne službe in morebitnem izpadu rednega prevzema in odvoza komunalnih odpadkov na krajevno običajen način in zagotavljanje prevzema in odvoza komunalnih odpadkov takoj, ko je to mogoče,
- nabavljali bomo posode za zbiranje vseh vrst komunalnih odpadkov,
- čistili, razkuževali in vzdrževali bomo posode za zbiranje bio odpadkov,
- sodelovali bomo pri načrtovanju razvoja in pospeševanja javne službe ter investicijskega načrtovanja in gospodarjenja z objekti, napravami in sredstvi, potrebnimi za izvajanje javne službe,
- izdelovali programe izvajanja javne službe v skladu s predpisi s področja ravnanja z odpadki,
- sklepali bomo pogodbe o odvozu komunalnih odpadkov s pravnimi osebami oziroma samostojnimi podjetniki,...,
- vodili bomo evidence in izdelovali predpisana poročila v skladu s predpisi s področja ravnanja z odpadki,
- izvajali bomo druge naloge, ki sodijo skladno s predpisi s področja ravnanja z odpadki in drugimi predpisi v okvir gospodarske javne službe zbiranja določenih vrst komunalnih odpadkov,
- ažurno vodenje in vzdrževanje katastra zbirnih in prevzemnih mest ter ekoloških otokov (zbiralnic) – SDMS - GIS ter izdajali smernice, mnenja, projektne pogoje in soglasja v skladu s predpisi s področja prostorskega načrtovanja in graditve objektov ter ostalih predpisov, ki urejajo področje ravnanja s komunalnimi odpadki.
- da bomo z infrastrukturnimi objekti in napravami ter osnovnimi sredstvi, ki so namenjeni izvajanju te javne službe ravnali kot skrben gospodar,
- še zmanjšati odložene količine mešanih komunalnih odpadkov na regijskem odlagališču Unično in še povečati zbrane količine ločenih frakcij in bioloških odpadkov na izvoru nastajanja,
- aktivno sodelovanje v postopku vstopa občine Hrastnik med Zero Waste občine z vodenjem aktivnosti, da se zmanjšajo količine odpadkov na izvoru,
- nadaljevati z osveščanjem povzročiteljev odpadkov glede ločenega zbiranja odpadkov,

- nadaljevati z osveščanjem in seznanjanjem povzročiteljev odpadkov, da nevarne odpadke iz gospodinjstev lahko brezplačno oddajo v Zbirnem centru za odpadke Unično,
- pri povzročiteljih odpadkov doseči večjo stopnjo odgovornosti in discipline pri odlaganju kosovnih odpadkov po sistemu »od vrat do vrat« in temu sistemu prilagojenem urniku odvoza ter jih dodatno osveščati, da lahko kosovne odpadke sami brezplačno pripeljejo v Zbirni center za odpadke Unično,
- aktivno sodelovati z Medobčinskim inšpektoratom in redarstvom Zasavje na področju odlaganja kosovnih odpadkov izven urnika odvozov ter na področju vizualne kontrole oz. nadzora nad pravilnim in doslednim ločevanjem odpadkov neposredno pri povzročiteljih odpadkov,
- skrbeti za čistočo in urejenost zbirnih in odjemnih mest za odpadke v blokovskih naseljih ter vseh ekoloških otokov,
- skrbeti za redno menjavo dotrajanih in poškodovanih posod za komunalne odpadke ter za redno menjavo nalepk na posodah za odpadke,
- izvajati te dejavnosti s sodobnimi, vzdrževanimi ter na pogled ličnimi vozili za prevoz komunalnih odpadkov,
- skrbeti za urejenost delavcev - voznikov in komunalnih delavcev s poudarkom na ličnih in prepoznavnih zaščitnih delovnih oblačilih ter s kvaliteto opravljenih storitev in spoštljivim odnosom naših delavcev do uporabnikov teh storitev tudi pri uporabnikih storitev doseči še spoštljivejši odnos do naših delavcev, ki ravnaajo z odpadki in do dela, ki ga opravljajo.

### **5.3.2 STORITVE IN IZVAJANJE STORITEV GJS ZBIRANJE DOLOČENIH VRSTKOMUNALNIH ODPADKOV**

Sistem zbiranja in prevoza komunalnih odpadkov je izdelan oz. dodelan, v prihodnjih letih so možne le določene nadgradnje ali spremembe na podlagi ugotovitev s terena in optimizacije organizacije dela ali na podlagi sprememb državnih predpisov.

Uvedeno imamo zbiranje in prevoz vseh s strani države predpisanih ločenih frakcij na izvoru nastanka in bioloških odpadkov ter tekstila, odpadnih sveč, kosovnih odpadkov in nevarnih odpadkov. Sistem zbiranja bioloških odpadkov je bil z mesecem julijem 2011 nadgrajen v smislu upoštevanja 12. člena Uredbe o ravnanju z biološko razgradljivimi kuhinjskimi odpadki in zelenim vrtnim odpadom (Ur. l. RS, št. 39/2010), ki določa, da mora izvajalec javne službe spodbujati povzročitelje odpadkov h kompostiranju.

V sodelovanju s podjetjem Extrem čisto, d.o.o. iz Hrastnika smo na določenih, bolj frekventnih lokacijah, postavili zbiralnike odpadnih olj in masti iz gospodinjstev in sicer na ekološkem otoku Cesta 3. julija 7, na ekološkem otoku znotraj blokovske pozidave v Podkraju in na ekološkem otoku znotraj skupine večstanovanjskih objektov na Dolu.

V letu 2021 bomo v Naselju Novi Log, v naselju Log 28 a-d in na ekološkem otoku za cerkvijo na Logu, v okviru projekta LAS Zasavje – »Vsaka oljna kapljica šteje!«, postavili še dodatne tri večje zbiralnice odpadnega olja iz gospodinjstev. Po gospodinjstvih pa bomo razdelili posodice za zbiranje odpadnega jedilnega olja.

Na 5 lokacijah imamo postavljene ulične zbiralnike ZEOS za odpadno električno in elektronsko opremo (4 v Hrastniku in 1 na Dolu).

Spomladi ali jeseni bomo izvedli akcijo mobilnega zbiranja starih aparatov na podeželju z družbo ZEOS, d.o.o. v sklopu projekta Life Gospodarjenje z e-odpadki.



Določen je urnik odvoza mešanih komunalnih odpadkov, ločenih frakcij, bioloških odpadkov, kosovnih odpadkov in tekstila. Določena so zbirna in odjemna mesta za odpadke z vrstami in velikostjo posod (možne spremembe zaradi ugotovitev s terena), lokacije ekoloških otokov z vrstami in velikostjo posod, zgrajeni in urejeni so ekološki otoki (možna dodatna postavitvev ekoloških otokov zaradi ugotovitev s terena), določene so frekvence praznjenja posod.

Odjemna in prevzemna mesta za odpadke v blokovskih naseljih so večinoma urejena in dovolj velika. Imamo tudi zadostno število ekoloških otokov ustreznih velikosti.

Vzpostavljene so evidence in kataster ekoloških otokov, odjemnih in prevzemnih mest za odpadke z vrstami, velikostjo in številom posod ter frekvenco praznjenja posod, določen je urnik odvoza vseh vrst odpadkov, ki se v letu 2021 ne bo spreminjal.

Vsi ti podatki so in bodo uporabnikom na razpolago tudi na naši spletni strani [www.ksphrastnik.si](http://www.ksphrastnik.si).

V sistem ločenega zbiranja mešane komunalne odpadne embalaže sta vključena tudi planinska domova Kal in Gore.

V okviru storitev javne službe zbiranje in prevoz komunalnih odpadkov se bo izvajalo:

- ravnanje z mešanimi komunalnimi odpadki

Mešane komunalne odpadke odlagajo fizične in pravne osebe v črne posode za odpadke (120 l, 240 l, 770 l, 990 l, 1100 l) in izjemoma na določenih lokacijah v 5 m<sup>3</sup> kontejnerje. Ti odpadki se bodo pobirali po urniku odvoza in skladno z določenimi frekvencami odvoza.

Zbiranje in odvoz odpadkov se bo izvajal za gospodinjstva v naseljih, določenih v 7. členu Odloka o ravnanju s komunalnimi odpadki v občini Hrastnik. V sistem zbiranja in odvoza mešanih komunalnih odpadkov bodo vključene tudi vse pravne osebe in samostojni podjetniki na območju Občine Hrastnik na podlagi medsebojno sklenjenih Pogodb o izvajanju GJS.

Strošek nabave, menjave posod za mešane komunalne odpadke se bo zaračunaval v skladu z določili Odloka. Menjave posod se bodo izvedle na podlagi ugotovitev s terena.

- ravnanje z ločeno zbranimi frakcijami in biološkimi odpadki

Organizirano bo ločeno zbiranje posameznih ločenih frakcij odpadkov na izvoru na ekoloških otokih in bioloških odpadkov na odjemnih mestih za odpadke.

Sistem ločenega zbiranja odpadkov na ekoloških otokih zajema ločeno zbiranje in prevoz:

- stekla (240 l in 1100 l zelene posode z belim ali zelenim pokrovom),
- papirja-časopis, karton (240 l in 1100 l zelene posode z rdečim pokrovom),
- plastike, kovin in tetrapakov (240 l in 1100 l zelene posode z rumenim pokrovom)
- baterij (120 l črne posode) - te zbrane frakcije bomo 1x letno predali pooblaščenemu prevzemniku nevarnih odpadkov - te posode imamo samo na določenih lokacijah.

Zbiranje in prevoz mešanih komunalnih odpadkov in ločenih frakcij se bo izvajalo tudi na javnih prireditvah v skladu s 40. čl. že citiranega Odloka.

Sistem ločenega zbiranja na odjemnih mestih za odpadke zajema ločeno zbiranje in prevoz:

- bioloških odpadkov (120 l, 240 l in 1100 l rjave posode za odpadke) - to zbrano frakcijo bo prevzelo podjetje Ceroz, d. o. o. , Dol pri Hrastniku,

- na pokopališčih je uvedeno ločeno zbiranje odpadnih nagrobnih sveč; ta ločena frakcija se bo predala v Zbirni center za odpadke Unično, s katerim upravlja podjetje Ceroz, d.o.o.,
- na štirih lokacijah so postavljeni zabojniki za oblačila in obutev; ta ločena frakcija se predaja Rdečemu križu Hrastnik.

Posode za biološke odpadke se bodo v toplejših mesecih redno zapraševale z mikrobiološkim preparatom. Po koncu poletja pa se bodo posode v blokovskih naseljih tudi oprale.

Ekološke otoke bodo čistili naši delavci, skladno z določili Odloka.

#### - ravnanje s kosovnimi odpadki

Kosovni odpadki se bodo pobirali 1 x mesečno, prvi delovni ponedeljek, torek in sreda v mesecu. Po potrebi (npr. pred prazniki) se bodo pobrali 2 x mesečno. Odjemno mesto, kjer povzročitelji odpadkov odložijo kosovne odpadke, bodo počistili naši delavci. Kosovni odpadki se bodo odpeljali v Zbirni center za odpadke Unično.

Kosovne odpadke bodo od povzročiteljev odpadkov brezplačno prevzemali tudi v Zbirnem centru za odpadke Unično vsak delovni dan in ob sobotah.

Občina Hrastnik je ena redkih občin v državi, kjer se kosovni odpadki pobirajo 1x mesečno po sistemu »od vrat do vrat«. Ta sistem je bil uveden 1. 12. 2004.

Izvajale se bodo aktivnosti, da se frekvenca odvoza kosovnih odpadkov po sistemu »od vrat do vrat« zmanjša ter, da občani sami vozijo kosovne odpadke v Zbirni center za odpadke Unično.

### **5.3.4 KADRI**

Javna služba zbiranje in prevoz komunalnih odpadkov se bo izvajala s petimi (5) vozniki + delovodjem ter s šestimi (6) komunalnimi delavci (3 ekipe s po 2 delavcema). Dva (2) voznika sta tudi avtomehnika in skrbita za vzdrževanje vozil podjetja, opravljata pa tudi dela na letnem vzdrževanju cest in za potrebe Gradbene enote podjetja. Vozniki so tudi vključeni v ekipe zimske službe.

### **5.3.5 TEHNIČNA OPREMLJENOST ZA IZVAJANJE GJS ZBIranJE DOLOČENIH VRST KOMUNALNIH ODPADKOV**

Gospodarska javna služba zbiranje in prevoz komunalnih odpadkov se bo izvajala z naslednjimi specializiranimi smetarskimi vozili:

#### - MAN 250 z 11 m<sup>3</sup> smetarsko nadgradnjo Stummer

Vozilo je bilo kupljeno leta 2003 in se uporablja za zbiranje in prevoz mešanih komunalnih odpadkov in bioloških odpadkov po naseljih z individualnimi hišami in po blokovskih naseljih, za pobiranje ločene frakcije steklo. – to vozilo se bo nadomestilo z novim smetarskim vozilom, ki se bo kupilo v drugi polovici leta 2021.

#### - MAN 240 z 11 m<sup>3</sup> smetarsko nadgradnjo Stummer

Vozilo je bilo kupljeno leta 2007 in se uporablja za zbiranje in prevoz mešanih komunalnih odpadkov po naseljih individualnih hiš.

- MAN TGM 330 s 15 m<sup>3</sup> smetarsko nadgradnjo Stummer

Vozilo je bilo kupljeno leta 2008 in se uporablja za zbiranje in prevoz mešanih komunalnih odpadkov v blokovskih naseljih, za ločene frakcije (papir in plastika) ter za odpadne nagrobne sveče.

- IVECO 70 s 5,0 m<sup>3</sup> smetarsko nadgradnjo Atrik

Vozilo je bilo kupljeno v letu 2019 in je nadomestilo 15 let staro vozilo Iveco 65. Vozilo se uporablja za zbiranje in prevoz ostanka komunalnih odpadkov in bioloških odpadkov ter ločenih frakcij v težje dostopnih naseljih in za odpadne nagrobne sveče.

in tovornimi ter večnamenskimi komunalnimi vozili:

- MITSUBISHI FUSO-prekucnik

Vozilo, kupljeno leta 2012 (vozilo je kupljeno rabljeno, letnik 2008), se uporablja za zbiranje in prevoz kosovnih odpadkov ter po potrebi tudi za odvoz tekstila in obutve na Rdeči križ Hrastnik.

- Man 290, kupljeno leta 2015 z nadgradnjo za prevoz kontejnerjev in nadgradnjo kiper z dvigalom za nalaganje in prevoz kosovnih odpadkov.

V smetarskih vozilih imamo nameščene sisteme za sledenje, komunikacijo in upravljanje z voznim parkom.

Vsa specializirana smetarska vozila bodo redno vzdrževana in servisirana pri pooblaščenih serviserjih za šasije in nadgradnje.

Redno vzdrževana in servisirana bodo tudi vsa tovorna vozila.

V skladu z zakonodajo s področja varnosti pri delu se bodo izvedli pregledi in preizkusi delovne opreme.

Vozili za pobiranje bio odpadkov sta opremljeni z napravami za razkuževanje - dezinfekcijo posod.

Razpolagamo tudi z napravami za pravočasno interno in eksterno obveščanje o dogodkih povezanih z izvajanjem zbiranja in odvoza določenih vrst komunalnih odpadkov - GSM aparati, internet – spletna stran.

**SEZNAM EKOLOŠKIH OTOKOV Z VRSTAMI IN PROSTORNINAMI POSOD ZA LOČENE FRAKCIJE IN URNIK ODVOZA LOČENIH FRAKCIJ**

| št. | papir    | plastika,<br>kovine | steklo  | baterije | zbirno in prevzemno mesto             |
|-----|----------|---------------------|---------|----------|---------------------------------------|
| 1.  | 1100     | 1100                | 240     |          | avtobusno postaja Brezno              |
| 2.  | 1100     | 2 x 1100            | 240     |          | odcep za Laz                          |
| 3.  | 1100     | 1100                | 240     |          | Pod Javorjem-odcep za ulico           |
| 4.  | 2 x 1100 | 1100                | 2 x 240 | baterije | Trg borcev NOB 16,17,18,19-parkirišče |
| 5.  | 1100     | 1100                | 1100    |          | Partizanska cesta                     |
| 6.  | 2 x 1100 | 2 x 1100            | 1100    |          | Pod hribom                            |
| 7.  | 1100     | 1100                | 240     |          | Trg borcev NOB 13(zlata hiša)         |
| 8.  | 1100     | 240                 | 240     |          | Osnovna šola enota Dol                |
| 9.  | 1100     | 1100                | 240     |          | Kupčka vas                            |
| 10. | 2 x 1100 | 2 x 1100            | 3 x 240 |          | nasproti parkirišča v centru Dola     |
| 11. | 1100     | 1100                | 240     |          | odcep za Slatno                       |
| 12. | 1100     | 1100                | 240     |          | odcep Godler-spodnje Marno            |
| 13. | 1100     | 1100                | 2 x 240 |          | Gasilski dom Marno                    |
| 14. | 1100     | 1100                | 240     |          | Marno pri Napret (vas)                |
| 15. | 1100     | 1100                | 240     |          | Marno pri Strmljan                    |
| 16. | 1100     | 1100                | 240     |          | Novi Dol (Gmajna) odcep Rudnik Dol    |
| 17. | 1100     | 1100                | 240     |          | odcep za Blate                        |
| 18. | 1100     | 1100                | 240     |          | nasproti trgovine Majcen              |
| 19. | 1100     | 1100                | 240     |          | Cesta VDV brigade                     |
| 20. | 1100     | 1100                | 240     |          | Brnica-pred parkiriščem pokopališča   |
| 21. | 2 x 1100 | 2 x 1100            | 2 x 240 |          | Grča+ odcep Športna dvorana Dolanka   |
| 22. | 1100     | 1100                | 240     |          | Brnica-Rus                            |
| 23. | 1100     | 1100                | 240     |          | Brnica 17                             |

|     |          |          |     |  |  |
|-----|----------|----------|-----|--|--|
| 24. | 240      | 2 x 240  | 240 |  | Brnica Kranjc  |
| 25. | 1100     | 2x1100   | 240 |  | odcep za Gore  |
| 26. | 1100     | 2x1100   | 240 |  | Brdce-vas  |
| 27. | 1100     | 1100     | 240 |  | Brdce (bivša trgovina)                               |
| 28. | 1100     | 1100     | 240 |  | Gore Skopno  |
| 29. | 1100     | 1100     | 240 |  | Turje-začetek vas                                    |
| 30. | 1100     | 1100     | 240 |  | Čreta  |
| 31. | 1100     | 1100     | 240 |  | KS Kovk  |
| 32. | 1100     | 1100     | 240 |  | plakatno mesto Turje                                 |
| 33. | 1100     | 1100     | 240 |  | Vičič-Gore   |
| 34. | 1100     | 1100     | 240 |  | Železnik-Turje                                       |
| 35. | 240      | 240      | 240 |  | Grajska pot 11                                       |
| 36. | 1100     | 2 x 240  | 240 |  | Cesta 1. maja 30, 31 (parkirišče TKI)                |
| 37. | 1100     | 1100     | 240 |  | Cesta 1. maja na stari tržnici pri Steklarni         |
| 38. | 1100     | 1100     | 240 |  | nasproti Cesta 1. maja 38 ob cesti                   |
| 39. | 1100     | 240      | 240 |  | Cesta 1. maja 44                                     |
| 40. | 2 X 1100 | 1100     | 240 |  | izvoz iz Cesta Hermana Debelaka                      |
| 41. | 1100     | 1100     | 240 |  | nasproti stare pošte                                 |
| 42. | 1100     | 1100     | 240 |  | Frtica-igrišče                                       |
| 43. | 1100     | 1100     | 240 |  | Cesta 1. maja 69                                     |
| 44. | 1100     | 2 X 1100 | 240 |  | nasproti hiše Taborniška pot 3 (Levec)               |
| 45. | 1100     | 1100     | 240 |  | odcep Ribiški dom                                    |
| 46. | 1100     | 1100     | 240 |  | Podkraj-makadamsko parkirišče Steklarne              |
| 47. | 1100     | 1100     | 240 |  | nasproti Podkraj 79                                  |
| 48. | 1100     | 1100     | 240 |  | parkirišče Podkraj 91 (v bližini trgovine Steklarna) |
| 49. | 1100     | 1100     | 240 |  | Podkraj (pri Kajiču)                                 |
| 50. | 2 x 1100 | 2 x 1100 | 240 |  | Podkraj, odcep ceste za Ferik                        |
| 51. | 1100     | 1100     | 240 |  | na odcepu za naselje Za Savo                         |

|     |            |            |         |          |  |
|-----|------------|------------|---------|----------|--|
| 52. | 1100       | 1100       | 240     |          | Podkraj 89                                     |
| 53. | 1100       | 1100       | 240     |          | na odcepu za Krnice (pri ČN Hrastnik)          |
| 54. | 1100       | 2 x 1100   | 240     |          | v naselju Spodnje Krnice                       |
| 55. | 2 x 1100   | 2 x 1100   | 2 x 240 |          | na odcepu za Šavno peč+ v vasi Šavna peč       |
| 56. | 1100       | 1100       | 240     |          | ob glavni cesti nasproti uprave KSP            |
| 57. | 1100       | 1100       | 240     |          | pri bivši gostilni Janez-Cesta 3. julija       |
| 58. | 1100       | 1100       | 240     |          | Cesta 3. julija 1a b c                         |
| 59. | 240        | 240        | 240     |          | Cesta Adama Dušaka 1                           |
| 60. | 1100       | 1100       | 1100    |          | uprava KSP                                     |
| 61. | 2 x 1100   | 2 x 1100   | 2 x 240 |          | Studence (na začetku naselja + v naselju)      |
| 62. | 1100       | 1100       | 240     |          | nasproti hiše Cesta padlih borcev 37 (Rešetar) |
| 63. | 1100       | 1100       | 240     |          | Godbeni dom                                    |
| 64. | 1100       | 1100       | 240     |          | vrtec Sonček                                   |
| 65. | 1100       | 2 x 1100   | 240     |          | Cesta padlih borcev-Vila                       |
| 66. | 1100       | 1100       | 240     |          | Boben (pri spomeniku)                          |
| 67. | 1100       | 1100       | 240     |          | Boben-Ravnikarjev most                         |
| 68. | 1100       | 2 x 1100   | 240     |          | odcep za Zadružni dom Čeče                     |
| 69. | 2 x 1100   | 2 x 1100   | 240     |          | odcep za Ravne                                 |
| 70. | 1100       | 1100       | 240     |          | Goveji potok                                   |
| 71. | 1100       | 1100       | 240     |          | Ravne  |
| 72. | 1100       | 2 x 240    | 240     |          | ob cesti spredaj Naselje Aleša Kaple 6         |
| 73. | 1100       | 1100       | 240     |          | zadaj Naselje Aleša Kaple 6                    |
| 74. | 1100       | 1100       | 240     | baterije | na parkirišču Naselje Aleša Kaple 8            |
| 75. | 1100       | 1100       | 240     |          | Naselje Aleša Kaple-garaže                     |
| 76. | 2 x 1100   | 1100 + 240 | 2 x 240 |          | tržnica + pred tržnico                         |
| 77. | 1100       | 1100       | 240     |          | Plesko   |
| 78. | 1100 + 240 | 2 x 1100   | 2 x 240 |          | Gasilski dom Prapretno                         |
| 79. | 2 x 1100   | 2 x 1100   | 240     |          | Veličkova                                      |

|      |          |              |         |          |  |
|------|----------|--------------|---------|----------|--|
| 80.  | 1100     | 1100         | 240     |          | vas Prapretno                                      |
| 81.  | 1100     | 1100         | 2 x 240 |          | Pot Vitka Pavliča 6-pred bloki                     |
| 82.  | 240      | 2 x 240      | 240     |          | zadaj Sijaja                                       |
| 83.  | 3 x 1100 | 3 x 1100     | 3 x 240 | baterije | zadaj cerkve pri TP                                |
| 84.  | 2 x 1100 | 2 x 1100     | 2 x 240 |          | Log 28 abcde zgoraj                                |
| 85.  | 1100     | 2 x 240      | 240     |          | Log 28   |
| 86.  | 2 x 1100 | 2 x 1100     | 2 x 240 |          | Log 3, 10  |
| 87.  | 2 x 100  | 2 x 1100     | 240     |          | Log 20   |
| 88.  | 2 x 1100 | 2 x 1100     | 240     |          | Log 24, 25   |
| 89.  | 2 x 240  | 2 x 240      | 240     |          | Log 30   |
| 90.  | 240      | 240          | 240     |          | Log 22   |
| 91.  | 240      | 240          | 240     |          | Log 26   |
| 92.  | 1100     | 1100         | 240     |          | Novi Log 11  |
| 93.  | 1100     | 1100         | 240     |          | Novi Log 12  |
| 94.  | 1100     | 1100         | 240     |          | Novi Log 13  |
| 95.  | 1100     | 2 x 1100     | 240     |          | Novi Log 14  |
| 96.  | 1100     | 1100         | 240     |          | Novi Log 18  |
| 97.  | 1100     | 1100         | 240     |          | na začetku hiš Novi Log 19 abcde                   |
| 98.  | 2 x 1100 | 2 x 1100     | 2 x 240 |          | med hišami Novi Log 19 abcde                       |
| 99.  | 1100     | 1100         | 240     |          | med hišami Novi Log 15 in 17                       |
| 100. | 1100     | 240 + 1100   | 240     |          | nad hišo Novi Log 7-na koncu garaž                 |
| 101. | 1100     | 1100         | 2 x 240 |          | pri športni hali pod Novi Log 7                    |
| 102. | 2 x 1100 | 1100         | 2 x 240 |          | pri Zdravstvenemu domu                             |
| 103. | 240+1100 | 240 + 2x1100 | 2 x 240 |          | Novi dom Feguš + Grahek                            |
| 104. | 3 x 1100 | 2 x 1100     | 2 x 240 | baterije | zadaj Trg Franca Kozarja 14 (bivša trgovina Emona) |
| 105. | 2 x 1100 | 1100         | 240     |          | Trg Franca Kozarja 16                              |
| 106. | 1100     | 1100         | 240     |          | Ulica mladih borcev                                |
| 107. | 1100     | 1100         | 240     |          | Pot na Kal   |

|      |      |                  |     |  |                           |
|------|------|------------------|-----|--|---------------------------|
| 108. | 1100 | 1100             | 240 |  | Log 18                    |
| 109. | 1100 | 2 x 1100         | 240 |  | Zgornje Krnice            |
| 110. | 1100 | 1100             | 240 |  | Dirmayerjev hrib (spodaj) |
| 111. | 1100 | 2 x 1100         | 240 |  | Dirmayerjev hrib (zgoraj) |
| 112. | 1100 | 2 x 1100<br>1100 | 240 |  | Kal (Luža + Gorenc)       |

### **URNIK ODVOZA LOČENIH FRAKCIJ**

|                                       |               |  |
|---------------------------------------|---------------|--|
| PAPIR, KARTON                         | vsak teden    | PONEDELJEK, v blokovskih naseljih še PETEK |
| STEKLO                                | vsakih 14 dni | TOREK                                      |
| PLASTIKA,<br>PLOČEVINKE,<br>TETRAPAKI | vsak teden    | TOREK, v blokovskih naseljih še PETEK      |

|                               |  |
|-------------------------------|--|
| ODVOZ TEKSTILA IN OBLAČIL     | vsako drugo SREDO  |
| ODVOZ KOSOVNIH ODPADKOV       | 1x mesečno-ponedeljek - sreda  |
| ODVOZ ODPADNIH NAGROBNIH SVEČ | praviloma 1x tedensko, v času pred in po 1. novembru je frekvenca odvoza povečana > tudi 3x tedensko |



**REGISTER ZBIRNIH IN PREVZEMNIH MEST ZA MEŠANE KOMUNALNE ODPADKE IN ZA BIOLOŠKE ODPADKE Z URNIKOM ODVOZA -  
blokovska naselja (Man 330, Man 250)**

| ZAP. ŠT. | PREVZEMNO IN ZBIRNO MESTO       | ČRNA POSODA         | FREKVENCA ODVOZA/TEDEN | RJAVA - BIO POSODA | FREKVENCA ODVOZA/TEDEN | ODPADKE ODLAGAJO                   |
|----------|---------------------------------|---------------------|------------------------|--------------------|------------------------|------------------------------------|
| 1.       | Naselje Aleša Kaple 8           | 2 x 1100            | 3 x                    | 3 x 240            | 1 x                    | NASELJE A. KAPLE 8A, 8B, 8C        |
| 2.       | Naselje Aleša Kaple 6           | 1 x 1100            | 1 x                    | 1 x 240            | 1 x                    | NASELJE A. KAPLE 8C                |
| 3.       | Naselje Aleša Kaple 6           | 2 x 1100            | 2 x                    | 2 x 240            | 1 x                    | NASELJE A. KAPLE 6A, 6B, 12        |
| 4.       | Naselje Aleša Kaple 7           | 2 x 240<br>2 x 770  | 2 x                    |                    |                        | NASELJE A. KAPLE 7,7A,7B,7C        |
| 5.       | Ulica mladih borcev 5           | 1 x 770<br>1 x 1100 |                        | 1 x 240            | 1 x                    | ULICA MLADIH BORCEV 5              |
| 6.       | Ulica mladih borcev 2,3,4       | 3 X 1100            | 1 x                    | 2 X 240            | 1 x                    | ULICA MLADIH BORCEV 2,3            |
| 7.       | Cesta Adama Dušaka 1            | 2 x 1100            | 1 x                    | 1 x 240            | 1 x                    | CESTA ADAMA DUŠAKA 1               |
| 8.       | Cesta 3. julija-Ojstro          | 1 x 1100            | 3 x                    | 1 x 240            | 1 x                    | CESTA 3. JULIJA 1A,1B,1C           |
| 9.       | Trg Franca Kozarja-Ojstro       | 2 x 1100            | 3 x                    | 2 x 240            | 1 x                    | TRG F. KOZARJA 16, 16A IN 16 B     |
| 10.      | Trg Franca Kozarja 14           | 3 x 1100            | 3 x                    | 2 x 240            | 1 x                    | TRG F. KOZARJA 14A<br>-TRIJE VHODI |
| 11.      | Trg Franca Kozarja-tržnica      | 2 x 1100            | 3 x                    | 3 x 240            | 1 x                    | TRŽNICA                            |
| 12.      | Trg Franca Kozarja-pred tržnico | 1 x 1100            | 3 x                    |                    |                        | TRŽNICA                            |
| 13.      | Log 1                           | 2 x 1100            | 2 x                    | 2 x 240            | 1 x                    | LOG 1                              |
| 14.      | Trg Franca Kozarja 2            | 4 x 240             | 3 x                    | 2 x 240            | 1 x                    | TRG F. KOZARJA 2                   |
| 15.      | Log 3, 10                       | 3 x 1100            | 2 x                    | 3 x 240            | 1 x                    | LOG 3,10                           |
| 16.      | Log 7-za cerkvijo               | 5 x 1100            | 3 x                    | 2 x 1100           | 1 x                    | LOG 2,7,12                         |
| 17.      | Log 18                          | 2 x 1100            | 1 x                    | 1 x 240            | 1 x                    | LOG 18                             |
| 18.      | Log 19, 20                      | 2 x 1100            | 2 x                    | 2 x 240            | 1 x                    | LOG 19, 20                         |
| 19.      | Log 21                          | 2 x 1100            | 1 x                    | 2 x 240            | 1 x                    | LOG 21                             |

|     |                             |          |     |         |     |                      |
|-----|-----------------------------|----------|-----|---------|-----|----------------------|
| 20. | Log 22                      | 1 x 1100 | 2 x | 1 x 240 | 1 x | LOG 22               |
| 21. | Log 23                      | 1 x 1100 | 2 x | 1 x 240 | 1 x | LOG 23               |
| 22. | Log 26                      | 1 x 1100 | 2 x | 2 x 240 | 1 x | LOG 26               |
| 23. | Log 24, 25                  | 4 x 1100 | 2 x | 2 x 240 | 1 x | LOG 24, 25           |
| 24. | Pot Vitka Pavliča 6         | 2 x 1100 | 2 x | 1 x 240 | 1 x | POT VITKA PAVLIČA 6  |
| 25. | Log 28 abcde-zgoraj         | 3 x 1100 | 3 x | 3 x 240 | 1 x | LOG 28 ABCDE ZGORAJ  |
| 26. | Log 28                      | 1 x 1100 | 3 x | 1 x 240 | 1 x | LOG 28               |
| 27. | Log 30                      | 2 x 1100 | 2 x | 2 x 240 | 1 x | LOG 30               |
| 28. | Log 29                      | 1 x 1100 | 1 x | 1 x 240 | 1 x | LOG 29               |
| 29. | Novi Log 11                 | 2 x 1100 | 2 x | 2 x 240 | 1 x | NOVI LOG 11          |
| 30. | Novi Log 12                 | 2 x 1100 | 2 x | 1 x 240 | 1 x | NOVI LOG 12          |
| 31. | Novi Log 15,16,17           | 2 x 1100 | 2 x | 1 x 240 | 1 x | NOVI LOG16, 17       |
| 32. | Novi Log 13                 | 2 x 1100 | 3 x | 1 x 240 | 1 x | NOVI LOG 13          |
| 33. | Novi Log 14                 | 2 x 1100 | 3 x | 1 x 240 | 1 x | NOVI LOG 14          |
| 34. | Novi Log 15                 | 2 x 1100 | 3 x | 2 x 240 | 1 x | NOVI LOG 15          |
| 35. | Novi Log 19 a               | 2 x 1100 | 3 x | 2 x 240 | 1 x | NOVI LOG 19 A        |
| 36. | Novi Log19 bcde             | 3 x 1100 | 3 x | 3 x 240 | 1 x | NOVI LOG 19 BCDE     |
| 37. | Novi Log 21                 | 2 x 1100 | 3 x | 1 x 240 | 1 x | NOVI LOG 21          |
| 38. | Novi Log 18, 19, 20         | 3 x 1100 | 3 x | 2 x 240 | 1 x | NOVI LOG 18,19,20    |
| 39. | Novi Log 7 zgoraj           | 2 x 1100 | 3 x | 2 x 240 | 1 x | NOVI LOG 7           |
| 40. | Novi Log 7 spodaj           | 2 x 1100 | 3 x | 2 x 240 | 1 x | NOVI LOG7A, B        |
| 41. | Cesta 1. maja 69            | 2 x 1100 | 1 x | 1 x 240 | 1 x | CESTA 1. MAJA 69     |
| 42. | Cesta 1. maja 44            | 1 x 1100 | 3 x | 1 x 240 | 1 x | CESTA 1. MAJA 44     |
| 43. | Cesta 1. maja 38            | 1 x 1100 | 1 x | 1 x 240 | 1 x | CESTA 1. MAJA 38     |
| 44. | Cesta 1. maja 30, 31        | 2 x 1100 | 2 x | 1 x 240 | 1 x | CESTA 1. MAJA 30, 31 |
| 45. | steklarska kolonija (bloki) | 5 x 1100 | 3 x | 1 x 240 | 1 x | STEKLARSKA KOLONIJA  |
| 46. | Cesta 1. maja 7             | 2 x 1100 | 2 x | 1 x 240 | 1 x | CESTA 1. MAJA 7      |
| 47. | Grajska pot 11              | 2 x 240  | 1 x | 1 x 240 | 1 x | GRAJSKA POT 11       |

|     |                                |                     |     |         |     |                            |
|-----|--------------------------------|---------------------|-----|---------|-----|----------------------------|
| 48. | Pot Franca Pušnika 1,2         | 2 x 770             | 1 x | 2 x 240 | 1 x | POT F. PUŠNIKA 1,2         |
| 49. | Podkraj 82,88,89               | 4 x 1100            | 1 x | 4 x 240 | 1 x | PODKRAJ 82,88,89           |
| 50. | Podkraj 91                     | 2 x 1100            | 1 x | 2 x 240 | 1 x | PODKRAJ 91                 |
| 51. | Cesta 1. maja 6                | 2 x 1100            | 1 x | 1 x 240 | 1 x | CESTA 1. MAJA 6            |
| 52. | Cesta Hermana Debelaka 2, 3, 4 | 2 x 770<br>1 x 1100 | 1 x | 4 x 240 | 1 x | CESTA HERMANA DEBELAKA     |
| 53. | Za Savo 11                     | 3 x 1100            | 1 x |         |     | ZA SAVO 9,10,11,12         |
| 54. | Trg borcev NOB 13              | 3 x 1100            | 3 x | 2 x 240 | 1 x | TRG BORCEV NOB 16,17,18,19 |
| 55. | Trg borcev NOB 13              | 5 x 1100            | 2 x | 2 x 240 | 1 x | TRG BORCEV NOB 13          |
| 56. | Trg borcev NOB 2               | 2 x 1100            | 1 x | 1 x 240 | 1 x | TRG BORCEV NOB2            |

**URNIK ODVOZA BIOLOŠKIH ODPADKOV (Iveco 70, Man 250, Man 330)**

| SREDA                       | ČETRTEK                 | PETEK               |
|-----------------------------|-------------------------|---------------------|
| Cesta 3. julija             | Podkraj                 | Pod Javorjem-del    |
| Trg Franca Kozarja          | Pot Franca Pušnika      | Planinska cesta     |
| Naselje Aleša Kaple         | Cesta 1. maja           | Grča                |
| Log, Novi Log               | Dolska cesta            | Pod hribom          |
| Pot Vitka Pavliča           | Brnica-del              | Na Selah            |
| Ulica prvoborcev            | Cesta VDV brigade       | Krištandolska cesta |
| Ulica mladih borcev         | Črdenc                  | Partizanska cesta   |
| Cesta Adama Dušaka          | Pot Emila Hameršaka-del | Slatno              |
| Pot na Kal                  | Turje                   | Laz                 |
| Pot Josipa Brinarja         | Novi dom                | Taborniška          |
| Cesta padlih borcev         |                         | Marno               |
| Boben                       |                         | Brdce               |
| Prapretno                   |                         | Pokopališče         |
| Plesko                      |                         |                     |
| Veličkova                   |                         |                     |
| Pokopališče                 |                         |                     |
| Brnica-del                  |                         |                     |
| Dirmajer                    |                         |                     |
| Pod Javorjem-del            |                         |                     |
| Frtica                      |                         |                     |
| Pot Emila Hameršaka 4 - del |                         |                     |

**URNIK ODVOZA MEŠANIH KOMUNALNIH ODPADKOV (Man 330, Man 240)**

| PONEDELJEK          | TOREK             | SREDA               | ČETRTEK       | PETEK              |
|---------------------|-------------------|---------------------|---------------|--------------------|
| Cesta 3. julija     | Boben             | Ulica prvoborcev    | begunci       | Novi dom           |
| Log, Novi Log       | Ravne             | Dolska cesta        | Cesta 1. maja | Taborniška         |
| Pot Vitka Pavliča   | Goveji potok      | Brnica              | Občina        | Pot Franca Pušnika |
| Trg borcev NOB      | Plesko            | Planinska cesta     | Porto         | Laz                |
| Ulica prvoborcev    | Prapretno         | Grča                | Marno         | Slatno             |
| Ulica mladih borcev | Veličkova cesta   | Pot Emila Hameršaka | Brdce         | Marno              |
| Cesta Adama Dušaka  | Pot Vitka Pavliča | Pod hribom          | Čreta         | Krištandol         |
| Pot na Kal          | Dol-blok          | Cesta VDV brigade   | Turje         | Kal                |
| Pot Josipa Brinarja |                   | Na Selah            | Kovk          | Dol-blok           |

|                     |  |                     |            |                     |
|---------------------|--|---------------------|------------|---------------------|
| Cesta padlih borcev |  | Partizanska cesta   | Kupška vas | Naselje Aleša Kaple |
| Studence            |  | Krištandolska cesta | Mačkovec   | Cesta 3. julija     |
| Naselje Aleša Kaple |  | Naselje Aleša Kaple |            | Trg Franca Kozarja  |
| Trg Franca Kozarja  |  | Ulica mladih borcev |            | Tržnica             |
| Tržnica             |  | Cesta 3. julija     |            | Log, Novi Log       |
| Cesta 1. maja       |  | Trg Franca Kozarja  |            | Cesta 1. maja       |
| Podkraj             |  | Tržnica             |            | Trg borcev NOB      |
| Za Savo             |  | Log, Novi Log       |            |                     |
|                     |  | Pot Vitka Pavliča   |            |                     |
|                     |  | Cesta 1. maja       |            |                     |
|                     |  | Trg borcev NOB      |            |                     |

#### URNIK ODVOZA MEŠANIH KOMUNALNIH ODPADKOV (Iveco 70)

| TOREK                  | ČETRTEK     |
|------------------------|-------------|
| Za Savo                | Prapretno   |
| Podkrnice              | Plesko      |
| Krnice                 | Frtica      |
| Šavna peč              | Podkovk     |
| Draga                  | Dol         |
| Grajska pot            | Slatno      |
| Cesta Hermana Debelaka | Marno       |
| TKI Hrastnik, d. d.    | Brdce       |
|                        | Turje       |
|                        | Unično      |
|                        | Podkraj     |
|                        | meja Radeče |

Biološki odpadki se bodo v blokovskih naseljih pobirali čez vse leto 1x tedensko, v naseljih individualnih hiš pa od 15. 3. do 15. 11. 1x tedensko, od 15. 11. do 15. 3. pa na vsake 14 dni. Mešani komunalni odpadki se bodo v naseljih z individualnimi hišami pobirali 2x mesečno, v blokovskih naseljih pa najmanj 1x na teden-razvidno iz priložene tabele.

Urniki odvoza mešanih in bioloških odpadkov po dnevih se lahko spremenijo zaradi spremenjene organizacije dela.

O spremembi urnika bodo povzročitelji odpadkov obveščeni.

### 5.3.6 NABAVE, INVESTICIJE

Izvedla se bo nabava novega smetarskega vozila, nabavili se bodo novi zabojniki za mešane in za bio odpadke (zamenjava počenih, poškodovanih) ter zabojniki za ločene frakcije.

Nabavili bomo nekaj orodja in gume za smetarska in druga tovorna vozila.

Pri planinskem domu Kal in Gore ter pri Piklu oziroma Tomažiču bomo odstranili 5 m<sup>3</sup> kontejnerje in jih zamenjali s 1100 l zabojniki za MKO.

Zgradili bomo nov ekološki otok pri odcepu Pikl- Tomažič ter preuredili Eko otoka v naselju Novi dom in v Naselju Aleša Kaple.

Z Občino Hrastnik želimo sodelovati pri določanju lokacij in velikosti promocijskih ekoloških otokov.

## 5.4 GOSPODARSKA JAVNA SLUŽBA UREJANJE IN ČIŠČENJE JAVNIH POVRŠIN

Javne površine, na katerih se bo izvajala obvezna občinska gospodarska javna služba urejanje in čiščenje javnih površin, pogostost in prioritete čiščenja ter pogostost in obseg del pri urejanju javnih površin so določeni v Seznamu javnih površin na katerih se izvaja gjs urejanje in čiščenje javnih površin, določen s strani Občine Hrastnik (s pogostostjo in prioriteta mi čiščenja javnih površin ter pogostostjo in obsegom del pri urejanju javnih površin) ter v obsegu razpoložljivih proračunskih sredstev Občine Hrastnik za posamezno leto.

Plan dela in obseg del zimske službe, ki se izvajajo v okviru gospodarske javne službe urejanja in čiščenja javnih površin, je določen v letnem izvedbenem programu zimske službe med Občino Hrastnik in podjetjem.

### 5.4.1 Seznam javnih površin na katerih se izvaja gospodarska javna služba urejanje in čiščenje javnih površin

(s pogostostjo in prioriteta mi čiščenja javnih površin ter pogostostjo in obsegom del pri urejanju javnih površin – okvirno, dejansko je pogostost odvisna predvsem od vremenskih razmer)

#### ČIŠČENJE AVTOBUSNIH POSTAJALIŠČ

| LOKACIJA                        | I. CONA<br>1x<br>tedensko | II. CONA<br>2x<br>mesečno | površina<br>postajališča<br>v m <sup>2</sup> | klopi | postajališče       | košek za<br>odpadke |
|---------------------------------|---------------------------|---------------------------|--|-------|--------------------|---------------------|
| postajališče Ojstro x2          | x                         |                           | 65 x 2 = 130                                 |       |                    | 2                   |
| postajališče Dol x2             | x                         |                           | 65 x 2 = 130                                 | 2     | 1 malo<br>1 veliko | 2                   |
| postajališče pri blagovnici x2  | x                         |                           | 65 x 2 = 130                                 | 1     | 1 veliko           | 2                   |
| postajališče Zdravstveni dom x2 | x                         |                           | 65 x 2 = 130                                 |       | 1 malo<br>1 veliko | 2                   |
| TVD Partizan x2                 | x                         |                           | 65 x 2 = 130                                 | 2     | 2 malo             | 2                   |
| postajališče Steklarna x2       | x                         |                           | 65 x 2 = 130                                 | 1     | 1 veliko           | 1                   |
| postajališče Železniška postaja |                           |                           | 65   |       | 1 malo             | 1                   |
| postajališče Podkraj x2         | x                         |                           | 65 x 2 = 130                                 |       | 2 malo             | 2                   |
| postajališče Brodarci           |                           | x                         | 65   |       |                    | 1                   |
| postajališče Brnica x2          |                           | x                         | 65 x 2 = 130                                 | 1     | 1 malo             | 1                   |
| postajališče Črdenc x2          |                           | x                         | 65 x 2 = 130                                 | 2     | 2 malo             | 2                   |
| postajališče Marno x2           |                           | x                         | 65 x 2 = 130                                 | 1     | 2 malo             | 2                   |
| postajališče Brezno x2          |                           | x                         | 65 x 2 = 130                                 | 2     | 2 malo             | 2                   |
| postajališče Čeče x2            |                           | x                         | 65 x 2 = 130                                 |       | 2 malo             | 0                   |

Dela, ki se opravljajo: pometanje, odstranjevanje trave in zeli ob robnikih, čiščenje, praznjenje smetnjakov, tekoče vzdrževanje klopi (čiščenje, barvanje, zamenjava polomljenih letev, ...), ročno čiščenje snega in posipanje.

## ROČNO ČIŠČENJE CEST

Čistijo se ceste v območju naselja Hrastnik in Dol. Opravljajo se dela kot so: odstranjevanje odpadnega listja in odpadkov, odstranjevanje trave in zeli ob robnikih itd.

Predvidena površina letno 130.000 m<sup>2</sup>

## ČIŠČENJE PARKIRIŠČ, PLOČNIKOV, POTI

### Parkirišča

| LOKACIJA  | I. CONA<br>2x mesečno | II. CONA<br>1x mesečno | površina<br>parkirišča v<br>m <sup>2</sup> |
|---|-----------------------|------------------------|--|
| Občina zgoraj                                       | x                     |                        | 170  |
| Občina spodaj                                       | x                     |                        | 350  |
| Tržnica   | x                     |                        | 400  |
| Zdravstveni dom zgoraj                              | x                     |                        | 220  |
| Zdravstveni dom spodaj                              | x                     |                        | 80   |
| Parkirišče pri POINTU-nad Novi dom <sup>4</sup>     | x                     |                        | 550  |
| Železniška postaja zgoraj                           | x                     |                        | 500  |
| Železniška postaja garaže                           | x                     |                        | 300  |
| Železniška postaja Logar                            | x                     |                        | 800  |
| Parkirišče pri TKI                                  | x                     |                        | 300  |
| Športni park bazen                                  | x                     |                        | 800  |
| Log 10 Titanik                                      | x                     |                        | 600  |
| Blagovnica obe strani                               | x                     |                        | 400  |
| Vrtec Novi Log                                      | x                     |                        | 100  |
| Vrtec Sonček  | x                     |                        | 250  |
| Delavski dom  | x                     |                        | 430  |
| Godbeni dom   | x                     |                        | 530  |
| Log 20  | x                     |                        | 570  |
| Senica  |                       | x                      | 600  |
| Parkirišče pri KSP                                  |                       | x                      | 630  |
| Naselje Aleša Kaple za fontano                      | x                     |                        | 560  |
| Naselje Aleša Kaple ob cesti do Društva upokojencev | x                     |                        | 300  |
| Naselje Aleša Kaple 12                              |                       | x                      | 460  |
| Za cerkvijo na Logu                                 | x                     |                        | 600  |
| Centralni spomenik pri Riklovem mostu               |                       | x                      | 150  |
| Športna dvorana na Logu                             | x                     |                        | 650  |
| Novi Log 19d  |                       | x                      | 580  |
| Emona   |                       | x                      | 1100                                       |
| Log 3   | x                     |                        | 180  |
| Log 7   | x                     |                        | 350  |
| Tržnica Steklarne                                   |                       | x                      | 100  |
| Log 28a,b,c,d,e                                     |                       | x                      | 600  |



|                                   |   |   |      |
|-----------------------------------|---|---|------|
| Nad garažami Novi Log 7           |   | x | 400  |
| Muzej                             |   | x | 200  |
| Log 30                            |   | x | 320  |
| Ob cesti Pot Vitka Pavliča 16-20  |   | x | 600  |
| Cesta 3. julija 1/abc             |   | x | 600  |
| Trg Franca Kozarja 16,16a,b       |   | x | 200  |
| Cesta 1. maja 26                  |   | x | 100  |
| Plinska postaja pri Pointu        |   | x | 230  |
| Log 28 novo parkirišče            |   | x | 1300 |
| Okrog cerkve na Dolu              | x |   | 530  |
| Športna dvorana Dolanka           | x |   | 980  |
| Od banke do odcepa Kozole na Dolu | x |   | 220  |
| Nasproti Milene na Dolu           | x |   | 300  |
| Partizanska cesta na Dolu         | x |   | 270  |
| Društvo upokojencev na Dolu       | x |   | 150  |
| Naselje Podkraj                   | x |   | 1000 |
| Glasbena šola                     | x |   | 300  |
| Trg borcev NOB-bloki              | x |   | 500  |

Dela, ki se opravljajo: pometanje ročno ali strojno, odstranjevanje trave in zeli ob robnikih, praznjenje smetnjakov, ročno čiščenje snega in posipanje, čiščenje odtočnih jaškov, ...

#### Pločniki

| LOKACIJA                               | I. CONA<br>2x mesečno | II. CONA<br>1x mesečno | Dolžina<br>pločnika v m |
|--|-----------------------|------------------------|-------------------------|
| Janez-KSP-Spar                         | x                     |                        | 1700                    |
| Spar-Riklov most                       | x                     |                        | 880                     |
| Riklov most-Železniška postaja         | x                     |                        | 1700                    |
| Banka-Log 17                           | x                     |                        | 360                     |
| Log 17-Log 28                          | x                     |                        | 100                     |
| Log 28-Vrtec Novi log                  | x                     |                        | 140                     |
| Vrtec Novi Log-Novi Log 19             |                       | x                      | 200                     |
| Vrtec Novi Log-Montiny-Cesta 1. maja   | x                     |                        | 420                     |
| Cesta 1. maja-Policija-Zdravstveni dom | x                     |                        | 190                     |
| Riklov most-Pokopališče                |                       | x                      | 2600                    |
| Center Dola                            | x                     |                        | 440                     |
| Dol-Črdenc                             |                       | x                      | 1800                    |
| Savski most                            |                       | x                      | 800                     |
| Novi dom                               |                       | x                      | 240                     |
| Naselje Podkraj                        | x                     |                        | 420                     |
| Log 1-Sijaj-abeceda                    |                       | x                      | 450                     |
| Ulica mladih borcev-Čebelarski dom     |                       | x                      | 220                     |
| Veličkova - Ojstro                     |                       | x                      | 300                     |

Dela, ki se opravljajo: pometanje ročno ali strojno, odstranjevanje trave in zeli ob robnikih, praznjenje smetnjakov, ročno čiščenje snega in posipanje, čiščenje odtočnih jaškov...

#### Poti

| LOKACIJA                            | I. CONA<br>2x<br>mesečno | II. CONA<br>1x<br>mesečno | III. CONA<br>po<br>potrebi | Dolžina<br>peš poti<br>v m |
|-------------------------------------|--------------------------|---------------------------|----------------------------|----------------------------|
| Log 28abcde-Log 2                   | x                        |                           |                            | 70                         |
| Godbeni dom-Emona-Trg F. Kozarja 14 | x                        |                           |                            | 120                        |
| Dom starejših-Zdravstveni dom       | x                        |                           |                            | 150                        |
| Peš pot Cesta 1. maja-Športni park  | x                        |                           |                            | 70                         |
| Dom starejših-Nov Log 21            |                          | x                         |                            | 70                         |
| BUS na Dolu do Trg borcev NOB 16    | x                        |                           |                            | 70                         |
| Novi Log 14-Nov Log 20              |                          | x                         |                            | 30                         |
| Naselje Aleša Kaple-Glasbena šola   | x                        |                           |                            | 500                        |
| Veličkova cesta-Nov Log             |                          |                           | x                          | 230                        |
| Pot čez Tirberg                     | x                        |                           |                            | 1400                       |

Dela, ki se opravljajo: pometanje ročno ali strojno, odstranjevanje trave in zeli ob robnikih, praznjenje smetnjakov, ročno čiščenje snega in posipanje, čiščenje odtočnih jaškov...

#### Platoji spomenikov

| LOKACIJA           | I. CONA<br>1x tedensko | površina platoja v m <sup>2</sup> |
|--------------------|------------------------|-----------------------------------|
| Centralni spomenik | x                      | 500                               |
| Spomenik Dol       | x                      | 450                               |
| Fontana            | x                      | 350                               |
| SKUPAJ             |                        | 1300                              |

Dela, ki se opravljajo: ročno pometanje, odstranjevanje trave in zeli ob robnikih, praznjenje smetnjakov, ročno čiščenje snega in posipanje,...

#### Stopnice

| LOKACIJA                                | I. CONA<br>1x tedensko | II. CONA<br>2x mesečno | površina<br>stopnic v m <sup>2</sup> |
|---|------------------------|------------------------|--------------------------------------|
| Blagovnica-Log 3                        | x                      |                        | 120                                  |
| Stopnice okrog PSO Trg Franca Kozarja 7 | x                      |                        | 280                                  |
| Log 1                                   | x                      |                        | 88                                   |
| Železniška postaja                      | x                      |                        | 25                                   |
| Trg borcev NOB 13                       | x                      |                        | 60                                   |
| Log 10                                  | x                      |                        | 25                                   |
| Log 10-Šola                             | x                      |                        | 40                                   |
| Društvo upokojencev Hrastnik            | x                      |                        | 25                                   |
| Športni park                            | x                      |                        | 80                                   |
| Športna dvorana-vrtec                   |                        | x                      | 30                                   |

|   |   |   |     |
|---|---|---|-----|
| Novi Log 13-Novni Log 7b                |   | x | 45  |
| Dom starejših-Novni Log 13              |   | x | 74  |
| Občina-Log 25                           |   | x | 22  |
| Log 28 a, b, c, d, e                    |   | x | 60  |
| Trg Franca Kozarja                      | x |   | 20  |
| Ojstro                                  |   | x | 20  |
| Naselje Aleša Kaple                     |   | x | 20  |
| Križišče-Levec                          |   | x | 80  |
| Centralni spomenik-Dolska cesta         |   | x | 52  |
| Cesta 1. maja-Novni dom                 |   | x | 56  |
| Savski most-Grajska pot                 |   | x | 20  |
| Društvo upokojencev Dol, Trg borcev NOB | x |   | 14  |
| Pokopališče-Gasilski dom                | x |   | 100 |
| Spar-Portopub                           | x |   | 20  |
| Log 10-Osnovna šola                     | x |   | 40  |

Dela, ki se opravljajo: ročno pometanje, odstranjevanje trave in zeli ob robnikih, praznjenje smetnjakov, ročno čiščenje snega in posipanje,...

#### Zelenice

| LOKACIJA                         | Količina košnje (na leto) | Površina zelenice v m <sup>2</sup> |
|----------------------------------|---------------------------|------------------------------------|
| Ojstro                           | 2x                        | 1900                               |
| Okrog parkirišča KSP in Senica   | 7x                        | 700                                |
| Emona                            | 2x                        | 1000                               |
| Center Fontana                   | 7x                        | 1000                               |
| Odsek proti DURS                 | 3x                        | 400                                |
| Godbeni dom                      | 6x                        | 600                                |
| Log 1                            | 7x                        | 350                                |
| Vodiškar do Občine               | 3x                        | 300                                |
| Za Občino                        | 3x                        | 1800                               |
| Pod Občino                       | 7x                        | 1600                               |
| Pot Vitka Pavliča                | 3x                        | 600                                |
| Log 7 do Log 20                  | 6x                        | 1800                               |
| Titanik                          | 6x                        | 1000                               |
| Športni park                     | 7x                        | 1200                               |
| Brežina od blagovnice do Benetek | 3x                        | 8000                               |
| Center-Spar                      | 6x                        | 4000                               |
| Park Titov gaj                   | 6x                        | 8000                               |
| Zelenica Rošov travnik           | 4x                        | 10000                              |
| Okoli Zdravstvenega doma         | 5x                        | 2000                               |
| Pas ob potoku Porto              | 3x                        | 2000                               |
| Park stara občina                | 6x                        | 2200                               |

|  |    |      |
|--|----|------|
| Peš pot Center-Glasbena šola                             | 6x | 1700 |
| Brežina Cesta 1. maja od Stare občine do Riklovega mosta | 3x | 5000 |
| Park pri Riklovem mostu                                  | 6x | 4000 |
| Brežina Mandelj  | 3x | 1100 |
| Muzej  | 4x | 400  |
| Steklarna  | 5x | 450  |
| Parkirišče TKI   | 5x | 140  |
| Brežina Sinet-most                                       | 2x | 3000 |
| Most-Železniška postaja, park, balinišče, Logar          | 6x | 3000 |
| Naselje Podkraj  | 6x | 4300 |
| Brežina Dolanc-GD  | 2x | 1400 |
| GD-Pokopališče   | 2x | 2000 |
| Brežina Grča   | 1x | 2500 |
| Parkirišče pokopališča na Dolu                           | 6x | 200  |
| Center Dola  | 6x | 800  |
| Otroško igrišče Dol                                      | 6x | 1600 |
| Dolanka  | 6x | 1200 |
| Zelenica pred steklarno                                  | 6x | 700  |
| Otroško igrišče Marno                                    | 6x | 1300 |
| Otroško igrišče Frtica                                   | 6x | 1200 |
| Brežina nad OŠ HR  | 2x | 1700 |
| Brežina nad igriščem Bazen                               | 2x | 1000 |
| Športna dvorana na Logu                                  | 5x | 400  |
| Območje Novega Loga                                      | 5x | 3500 |
| Peš pot Tirberk  | 3x | 1800 |
| Zelenice Log 28 a, b, c, d, e                            | 4x | 2000 |

Dela, ki se opravljajo: košnja, zaščita debel dreves, grmovnic ter ostalih rastlin hortikulture ureditve naselij, grabljenje, čiščenje, odvoz trave po košnji, grabljenje listja pred začetkom vegetacije (1-2x letno), odstranjevanje odpadkov in druge nesnage, vzdrževanje žive meje 2x letno (obrezovanje...),...

#### Otroška igrišča

| LOKACIJA            | I. CONA<br>1x tedensko | površina igrišča v<br>m <sup>2</sup> |
|---------------------|------------------------|--------------------------------------|
| Cesta 3. julija 1a  | x                      | 100                                  |
| Log 7-12            | x                      | 700                                  |
| Frtica              | x                      | 600                                  |
| Bazen               | x                      | 100                                  |
| Naselje Aleša Kaple | x                      | 700                                  |
| Podkraj             | x                      | 250                                  |
| Bloki Dol           | x                      | 500                                  |
| Marno               | x                      | 1300                                 |
| Novi Log 13         | x                      | 900                                  |

|                                |   |     |
|--------------------------------|---|-----|
| Trg Franca Kozarja 16          | x | 250 |
| Novi Log 19 e                  | x | 450 |
| Osnovna šola NH Rajka Hrastnik | x | 300 |
| Novi dom 44                    | x | 300 |

Dela, ki se opravljajo: pometanje, odstranjevanje trave in zeli ob robnikih, praznjenje smetnjakov, odstranjevanje odpadkov in druge nesnage, zamenjava mivke, čiščenje, pregled urbane opreme, tekoče vzdrževanje koškov in klopi (čiščenje, barvanje, zamenjava polomljenih letev...),...

## Urbana oprema po javnih površinah

| zap. št. | lokacija                 | peskovnik | klopi rustikal | klopi betonske Urbano | klop v bet. | košek VIGI | košek mreža | beton. koš | tobogan + plezala | gugalnica | plezala | gugalnica na vzmeti | vrtiljak | miza + klop | košarkarski koš | gol | pasji wc | Integrirani košek | polkrožna klop |
|----------|--------------------------|-----------|----------------|-----------------------|-------------|------------|-------------|------------|-------------------|-----------|---------|---------------------|----------|-------------|-----------------|-----|----------|-------------------|----------------|
|          |                          | 1         | 2              | 3                     | 4           | 5          | 6           | 7          | 8                 | 9         | 10      | 11                  | 12       | 13          | 14              | 15  | 16       | 17                | 18             |
|          | <b>OTROŠKA IGRIŠČA</b>   |           |                |                       |             |            |             |            |                   |           |         |                     |          |             |                 |     |          |                   |                |
| 1.       | CESTA 3. JULIJA 1ABC     | 1         |                |                       | 1           | 1          |             |            | 1                 | 1         |         | 2                   |          |             |                 |     |          |                   |                |
| 2.       | TRG FRANCA KOZARJA 16AB  | 1         |                |                       |             | 1          |             |            | 1                 |           |         | 1                   |          |             |                 |     |          |                   |                |
| 3.       | LOG 7, 12                | 1         | 1              | 2                     | 1           |            |             | 2          | 1                 | 2         | 1       | 2                   | 1        | 1           |                 |     |          |                   |                |
| 4.       | NOVI LOG 19/E            |           |                | 1                     |             | 1          |             | 1          |                   |           |         |                     |          | 1           | 2               | 2   |          |                   |                |
| 5.       | NOVI LOG 13              | 1         |                | 2                     |             |            | 4           |            | 1                 | 1         |         |                     | 1        | 1           | 2               |     | 1        |                   |                |
| 6.       | NOVI DOM                 |           |                |                       |             | 1          |             |            | 1                 | 2         |         |                     |          |             | 1               |     |          |                   |                |
| 7.       | PODKRAJ                  |           |                | 5                     | 1           | 5          |             |            | 1                 | 1         | 1       | 2                   | 1        |             | 2               | 2   | 1        |                   |                |
| 8.       | FRTICA                   |           |                |                       | 1           |            |             |            | 1                 | 1         | 1       |                     |          |             | 2               | 2   |          |                   |                |
| 9.       | LOG 28 A,B,C,D           | 2         |                |                       |             | 1          |             |            | 1                 | 2         |         |                     |          |             |                 |     |          |                   |                |
| 10.      | TRG BORCEV NOB 19        | 2         | 2              | 1                     | 1           | 1          | 1           | 1          | 1                 | 3         | 1       | 2                   |          |             |                 |     | 1        |                   |                |
| 11.      | MARNO                    |           |                | 2                     |             |            |             | 1          | 1                 | 1         |         | 1                   |          |             | 2               |     |          |                   |                |
| 12.      | NASELJE ALEŠA KAPLE      | 1         |                |                       | 2           | 1          |             |            | 1                 | 1         |         | 2                   |          |             | 2               |     |          |                   |                |
| 13.      | OSNOVA ŠOLA NHR          |           |                |                       | 2           |            | 1           |            |                   | 1         |         |                     |          |             |                 |     | 1        |                   |                |
|          | <b>PARKI</b>             |           |                |                       |             |            |             |            |                   |           |         |                     |          |             |                 |     |          |                   |                |
| 14.      | OSNOVNA ŠOLA NHR         |           |                | 10                    |             |            | 2           | 3          |                   |           |         |                     |          |             |                 |     | 1        |                   |                |
| 15.      | TITOV GAJ                |           | 6              |                       |             |            | 5           |            |                   |           |         |                     |          |             |                 |     | 2        |                   |                |
| 16.      | STARA OBČINA             |           | 5              |                       |             |            | 4           |            |                   |           |         |                     |          |             |                 |     | 1        |                   |                |
| 17.      | TVD PARTIZAN             |           | 3              | 7                     | 1           | 1          | 2           | 1          |                   |           |         |                     |          |             |                 |     | 1        |                   |                |
| 18.      | FONTANA-CENTER           |           |                |                       |             | 2          |             | 1          |                   |           |         |                     |          |             |                 |     |          |                   | 4              |
| 19.      | LOG 3                    |           |                |                       |             |            |             |            |                   |           |         |                     |          | 2           |                 |     |          |                   |                |
| 20.      | ZELENICA LOG 15          |           |                |                       |             |            |             |            |                   |           |         |                     |          |             |                 |     | 1        |                   |                |
| 21.      | PRI SPOMENIKU NA DOLU    |           | 4              |                       |             | 1          |             |            |                   |           |         |                     |          |             |                 |     |          |                   |                |
|          | <b>PEŠ POTI</b>          |           |                |                       |             |            |             |            |                   |           |         |                     |          |             |                 |     |          |                   |                |
| 22.      | GLASBENA ŠOLA            |           |                | 7                     |             |            |             | 7          |                   |           |         |                     |          |             |                 |     | 3        |                   |                |
| 23.      | ČEZ TIRBERK              |           | 6              |                       |             |            |             | 3          |                   |           |         |                     |          |             |                 |     |          |                   |                |
| 24.      | VELIČKOVA-NOVI LOG       |           |                |                       |             | 1          |             |            |                   |           |         |                     |          |             |                 |     | 1        |                   |                |
| 25.      | GODBENI DOM STEKLARNA    |           |                |                       |             |            |             |            |                   |           |         |                     |          |             |                 |     | 1        |                   |                |
|          | <b>AVTOBUSNE POSTAJE</b> |           |                |                       |             |            |             |            |                   |           |         |                     |          |             |                 |     |          |                   |                |
| 26.      | BLAGOVNICA               |           |                |                       |             |            |             | 1          |                   |           |         |                     |          |             |                 |     |          | 1                 |                |
| 27.      | SPAR                     |           |                |                       |             |            |             |            |                   |           |         |                     |          |             |                 |     |          | 2                 |                |

|     |                                    |          |           |           |           |           |           |           |           |           |          |           |          |          |           |          |           |          |          |
|-----|------------------------------------|----------|-----------|-----------|-----------|-----------|-----------|-----------|-----------|-----------|----------|-----------|----------|----------|-----------|----------|-----------|----------|----------|
| 28. | TVD PARTIZAN                       |          |           |           |           |           |           |           |           |           |          |           |          |          |           |          |           | 2        |          |
| 29. | DOL                                |          |           |           |           | 2         |           |           |           |           |          |           |          |          |           |          |           |          |          |
| 30. | PODKRAJ                            |          |           |           | 2         |           |           |           |           |           |          |           |          |          |           |          |           |          |          |
| 31. | BRODARCI                           |          |           |           | 1         |           |           |           |           |           |          |           |          |          |           |          |           |          |          |
| 32. | STEKLARNA                          |          |           |           |           |           | 1         |           |           |           |          |           |          |          |           |          |           |          |          |
| 33. | ŽELEZNIŠKA POSTAJA                 |          |           |           | 1         |           |           |           |           |           |          |           |          |          |           |          |           |          |          |
| 34. | ČRDENC                             |          |           |           |           | 2         |           |           |           |           |          |           |          |          |           |          |           |          |          |
| 35. | BREZNO                             |          |           |           |           | 2         |           |           |           |           |          |           |          |          |           |          |           |          |          |
| 36. | MARNO                              |          |           |           |           | 2         |           |           |           |           |          |           |          |          |           |          |           |          |          |
| 37. | BRNICA                             |          |           |           | 1         |           |           |           |           |           |          |           |          |          |           |          |           |          |          |
|     | <b>LOKACIJE</b>                    |          |           |           |           |           |           |           |           |           |          |           |          |          |           |          |           |          |          |
| 38. | KNJIŽNICA, GODBENI DOM, LOG1       |          |           | 5         |           | 1         | 1         |           |           |           |          |           |          |          |           |          |           | 2        |          |
| 39. | LOG 20-17-28                       |          | 1         |           |           | 1         | 3         |           |           |           |          |           |          |          |           |          |           |          |          |
| 40. | NOVI LOG 19B (OTOK)                |          |           |           |           |           |           |           |           |           |          |           |          |          |           |          |           | 1        |          |
| 41. | NOVI LOG 7B                        |          |           |           |           |           |           |           |           |           |          |           |          |          |           |          |           |          |          |
| 42. | ŽEL. POSTAJA-LOGAR                 |          |           |           |           | 3         |           |           |           |           |          |           |          |          |           |          |           |          |          |
| 43. | DELAVSKI DOM                       |          | 1         |           |           | 2         |           |           |           |           |          |           |          |          |           |          |           |          |          |
| 44. | PARKIRIŠČE DOLANKA                 |          |           | 2         |           | 2         |           |           |           |           |          |           |          |          |           |          |           |          |          |
| 45. | PARKIRIŠČE-POKOPALIŠČE             |          |           |           |           |           | 1         |           |           |           |          |           |          |          |           |          |           |          |          |
| 46. | STADION-BAZEN-FIT                  |          |           |           |           | 1         | 2         |           |           |           |          |           |          |          |           |          |           |          |          |
| 47. | STOPNIŠČE LOG 3-MERC.              |          |           |           |           | 2         |           |           |           |           |          |           |          |          |           |          |           |          |          |
| 48. | KSP-BLAGOVNICA                     |          |           | 4         |           | 5         | 2         | 3         |           |           |          |           |          |          |           |          |           |          | 1        |
| 49. | BLAGOVNICA-SPAR                    |          |           |           |           | 2         |           |           |           |           |          |           |          |          |           |          |           |          | 1        |
| 50. | UL.M. B.-POT NA KAL                |          |           |           |           |           |           |           |           |           |          |           |          |          |           |          |           |          | 2        |
| 51. | ČRDENC-LAZ                         |          |           |           |           |           |           |           |           |           |          |           |          |          |           |          |           |          | 1        |
| 52. | CENTRALNI SPOMENIK-POKOPALIŠČE DOL |          |           |           |           |           | 2         |           |           |           |          |           |          |          |           |          |           |          | 1        |
| 53. | OBČINA-SIJAJ                       |          |           |           |           |           | 1         |           |           |           |          |           |          |          |           |          |           |          | 1        |
| 54. | DOLANKA- OŠ DOL                    |          |           |           |           |           | 1         |           |           |           |          |           |          |          |           |          |           |          |          |
| 54. | KAPELICA PRI CERKVI HRASTNIK       |          |           |           |           |           |           |           |           |           |          |           |          |          |           |          |           |          | 1        |
|     | <b>SKUPAJ</b>                      | <b>9</b> | <b>29</b> | <b>48</b> | <b>10</b> | <b>40</b> | <b>40</b> | <b>26</b> | <b>11</b> | <b>16</b> | <b>4</b> | <b>12</b> | <b>3</b> | <b>4</b> | <b>13</b> | <b>6</b> | <b>27</b> | <b>5</b> | <b>4</b> |

Dela, ki se opravljajo: nadzor nad urbano opremo (poškodbe,...), zamenjava, spravilo klopi, tekoče vzdrževanje (čiščenje, barvanje, zamenjava polomljenih letev, ...)...

Do konca meseca marca tekočega leta bomo Občini Hrastnik podali predlog nabav urbane opreme.

Program dela se lahko spreminja le s soglasjem lastnika podjetja. Obseg dela v programu je določen na podlagi izkušenj preteklih let in se sproti usklajuje med naročnikom in izvajalcem.

## 5.4.2 CILJI, USMERITVE IN NALOGE NA PODROČJU IZVAJANJA GJS UREJANJE IN ČIŠČENJE JAVNIH POVRŠIN

Izvajanje obvezne občinske gospodarske javne službe urejanja in čiščenja javnih površin bo obsegalo predvsem:

- zimsko službo (ročno čiščenje parkirišč, pločnikov, pešpoti, stopnic, avtobusnih postajališč, prehodov),
- vzdrževanje snage (ročno čiščenje cest, ročno čiščenje parkirišč in pločnikov, čiščenje stopnic, čiščenje postajališč, čiščenje javnih zelenih površin, športnih igrišč, otroških in drugih javnih igrišč, rekreacijskih površin in drugih površin namenjenih javnim prireditvam, strojno pometanje pločnikov, skrb za nameščanje in vzdrževanje koškov za odpadke, praznjenje koškov za odpadke in odstranjevanje odpadkov in druge nesnage, mokro čiščenje vseh javnih površin, ki so asfaltirane oziroma iz materiala, ki prenese mokro čiščenje, čiščenje odtočnih jaškov na javnih površinah),
- urejanje zelenih površin (košnja parkov in brežin, grabljenje in odvoz, grabljenje listja pred začetkom vegetacije, zračenje, sejanje, valjanje trat in podobno, vzdrževanje žive meje),
- vzdrževanje objektov in opreme na javnih površinah (vzdrževanje urbane in druge parkovne opreme),
- sodelovanje pri nabavi nove opreme za javne površine,
- redno, trajno, neprekinjeno in strokovno izvajanje storitev javne službe v skladu s programom urejanja in čiščenja javnih površin,
- druge naloge, ki sodijo skladno s predpisi s področja urejanja in čiščenja javnih površin v okvir gospodarske javne službe urejanja in čiščenja javnih površin,
- redno, trajno, neprekinjeno, nemoteno, po potrebi tudi interventno, kvalitetno in strokovno izvajanje teh storitev.

Poleg tega se bomo tudi na področju izvajanja storitev urejanje in čiščenje javnih površin zavzemali:

- da bomo z infrastrukturnimi objekti in napravami ter osnovnimi sredstvi, ki so namenjeni izvajanju te javne službe in, ki so v lasti našega podjetja ali Občine Hrastnik, ravnali kot skrben gospodar,
- da bomo izvajali storitve te javne službe s sodobnimi in vzdrževanimi osnovnimi sredstvi ter, da bomo za izvajanje teh storitev tehnično ustrezno opremljeni,
- skrbeli bomo za urejenost delavcev, ki opravljajo dela in naloge te javne službe s poudarkom na ličnih in prepoznavnih zaščitnih delovnih oblačilih ter s kvaliteto storitev ter spoštljivim odnosom do občanov pri njih dosegli še spoštljivejši odnos do naših delavcev, ki opravljajo dela te javne službe,
- skrbeli bomo za čisto in urejeno okolje ter za dosledno izvajanje našega slogana »MOJ HRASTNIK – LEP IN ČIST«.

## 5.4.3 KADRI

Storitve javne službe urejanje in čiščenje javnih površin bomo izvajali s sedmimi (7) delavci, od tega so 3 delavci invalidi III. kategorije z omejitvami pri delu.

Dva (2) delavca, ki sta hkrati tudi grobarja in vzdrževalca pokopališč v Občini Hrastnik, bosta predvidoma zadolžena za čiščenje in vzdrževanje centra Dola pri Hrastniku in Brnice, ostali delavci pa bodo urejali in čistili vse ostale javne površine v občini Hrastnik. V okviru SM Javna snaga izvaja določena dela tudi vodja DE Javna snaga-pokopališče.

Delavcem se bodo zagotavljali urejeni delovni, garderobni, kopalniški in sanitarni prostori.



#### **5.4.4 TEHNIČNA OPREMLJENOST ZA IZVAJANJE GJS UREJANJE IN ČIŠČENJE JAVNIH POVRŠIN**

Za izvajanje storitev GJS urejanje in čiščenje javnih površin v opisanem obsegu bomo uporabljali najmanj:

- 5 kosilnic-rotacijske, navadne
- 7 motornih kos
- rotacijska 4x4 kosilnica
- 1 vozilo za prevoz delavcev in opreme
- 1 komplet signalizacije za delo na cesti in zaporo na cesti
- 1 motorna žaga
- 1 motorne škarje za živo mejo
- 1 obrezovalnik vej
- 1 snežna freza
- 2 pihalnika-sesalca listja
- 5 samokolnic
- 2 ročna čistilca s komunalnim vozičkom
- 4 ročne pobiralce odpadkov
- bencinski vrtalnik za zemljo
- drobno orodje-metle različnih vrst in dimenzij, grablje, vile, lopate, ipd. . .

V skladu z zakonodajo s področja varnosti in zdravja pri delu se bo izvedel pregled in preizkus delovne opreme.

#### **5.4.5 NABAVE**

Vsako leto se nabavi novo drobno orodje in oprema.

V letu 2021 predvidevamo za izvajanje storitev te GJS nabavo:

- 3 kose motorna kosa (JKR + pokopališče)
- 1 kos manjša motorna žaga
- 1 kos škarje za rezanje žive meje
- 1 kos pihalnik listja
- 1 kos prikolica za rotacijsko kosilnico

Planiramo nakup lahkega smetarskega električnega štirikolesnika z nosilcem za 120-litrsko PVC posodo za odpadke z metlo in lopato. Vozilo bo namenjeno za praznjenje koškov za odpadke, za pometanje pločnikov, parkov, ploščadi in drugim vrstam dela v mestnem jedru Hrastnika in Dola.

#### **5.5. OBVEZNA OBČINSKA GOSPODARSKA JAVNA SLUŽBA 24-urna dežurna služba kot storitev pogrebne dejavnosti IN DRUGE STORITVE POGREBNE IN POKOPALIŠKE DEJAVNOSTI**

Zakon o pogrebni in pokopališki dejavnosti – ZPPDej (Uradni list RS, št. 62/2016) je specialni zakon, ki celovito ureja področje pogrebne in pokopališke dejavnosti.

Občina Hrastnik je na podlagi ZPPDej sprejela Odlok o pokopališkem redu na območju občine Hrastnik (Uradni vestnik Zasavja, št. 5/2020), s katerim je predpisala pokopališki red, v katerem je podrobneje uredila in določila izvajanje pogrebne in pokopališke dejavnosti na območju občine Hrastnik.

## 5.5.1 POGREBNA DEJAVNOST

**Pogrebna dejavnost** je opredeljena v 1. odst. 3. člena in 5. členu ZPPDej in **obsega zagotavljanje 24-urne dežurne službe, ki je obvezna občinska gospodarska javna služba,**

**ter storitve, ki se izvajajo na trgu:**

- prevoz pokojnika, ki ga ne zagotavlja 24-urna dežurna služba,
- priprava pokojnika (vsa potrebna dela pred upepelitvijo ali pokopom),
- upepelitev pokojnika, prevzem in prevoz žare,
- priprava in izvedba pogreba (prijava pokopa, pogrebna slovesnost).

### 5.5.1.1 24-urna dežurna služba kot obvezna občinska gjs

Na podlagi 5. alinee tč. (1) 8. člena Odloka o ustanovitvi javnega podjetja Komunala Hrastnik d.o.o. (UVZ, št. 32/2020) smo izvajalec občinske gospodarske javne službe 24 – urna dežurna služba.

**24-urna dežurna služba** obsega vsak prevoz od kraja smrti do hladilnih prostorov izvajalca javne službe ali zdravstvenega zavoda zaradi obdukcije pokojnika, odvzema organov oziroma drugih postopkov na pokojniku in nato do hladilnih prostorov izvajalca javne službe, vključno z uporabo le-teh, če ZPPDej ne določa drugače.

Za zagotavljanje izvajanja 24-urne dežurne službe razpolagamo s pogrebnim vozilom, 2 zaposlenima (+ 2 delavca za nadomeščanje), transportno krsto, zaščitnimi sredstvi v zvezi s higienskimi in zaščitnimi postopki pri ravnanju s pokojniki. Za uporabo hladilnega prostora in prostora za oskrbo pokojnikov imamo sklenjene najemne pogodbe.

Delavci, ki izvajajo 24-urno dežurno službo imajo nova svečana oblačila za vse letne čase.

### 5.5.1.2 Pogrebne dejavnosti, ki se izvajajo na trgu

Izvajalec pogrebne dejavnosti, ki se izvaja na trgu, je lahko pravna ali fizična oseba, ki izpolnjuje pogoje, določene v ZPPDej in je pridobila dovoljenje za opravljanje pogrebne dejavnosti.

Dne 19. 12. 2017 nam je bilo na podlagi 3. odst. 6. člena ZPPDej s strani Ministrstva za gospodarski razvoj in tehnologijo RS izdano dovoljenje za opravljanje pogrebne dejavnosti, za prevoz in pripravo pokojnika ter za pripravo in izvedbo pogreba, kar pomeni, da izpolnjujemo pogoje za opravljanje pogrebne dejavnosti na trgu.

## 5.5.2 POKOPALIŠKA DEJAVNOST

**Pokopališka dejavnost** je opredeljena v 2. odst. 3. člena, 26. in 37. členu ZPPDej in **obsega upravljanje ter urejanje pokopališč in ju zagotavlja občina.**

Občina Hrastnik je v Odloku o ustanovitvi Javnega podjetja Komunala Hrastnik d.o.o. (Uradni vestnik Zasavja, št. 32/2020) določila, da je javno podjetje ustanovljeno tudi za namen upravljanja občinskih pokopališč in ga s tem določila za upravljalca pokopališč Dol pri Hrastniku, Turje, Gore, Podkraj in Draga.

### **Upravljanje pokopališč obsega:**

#### **a) zagotavljanje urejenosti pokopališč, ki obsega naslednje storitve:**

- vzdrževanje pokopališč ter pokopaliških objektov in naprav ter druge pokopališke infrastrukture (vzdrževanje objektov, naprav ter druge pokopališke infrastrukture, skupnih glavnih poti, zelenic, dreves, grmovnic, živih mej, odvoz odpadkov, poraba vode, elektrike, nadzorna služba, storitve informacijske pisarne, druga vzdrževalna dela),

- storitve najemna pokopaliških objektov in naprav,

- storitve grobarjev (izkop in zasutje grobne jame, prva ureditev groba, ki zajema odvoz odvečne zemlje in posušenega cvetja, prekop posmrtnih ostankov) in storitve pokopališko pogrebnega moštva (prevoz ali prenos krste ali žare iz mrliške vežice do mesta pokopa s položitvijo v grob ali z raztrosom pepela).

#### **b) izvajanje investicij in investicijskega vzdrževanja,**

**c) oddajanje grobov v najem** (sklepanje najemnih pogodb, obračunavanje in pobiranje grobnin),

**d) vodenje evidenc** (evidence pokojnikov, evidence grobov – kataster, evidence najemnikov grobov, evidence prekopov, obveščanje javnosti o pogrebu),

**e) izdajanje soglasij v zvezi s posegi na območju pokopališč** (soglasja za postavitve, popravilo, odstranitev spomenikov in drugih nagrobnih obeležij).

### **5.5.3 POKOPALIŠČA**

Na območju Občine Hrastnik so naslednja pokopališča:

- pokopališče Dol pri Hrastniku, ki se nahaja ob regionalni cesti R1/221 Hrastnik-Šmarjeta v naselju Dol pri Hrastniku (najbližja hišna št. Grča 22a, 1431 Dol pri Hrastniku),
- pokopališče Turje, ki se nahaja ob cerkvi sv. Štefana v naselju Turje (najbližja hišna št. Turje 20, 1431 Dol pri Hrastniku),
- pokopališče Gore, ki se nahaja ob cerkvi sv. Jurija v naselju Gore (najbližja hišna št. Gore 48, 1431 Dol pri Hrastniku),
- pokopališče Draga, ki se nahaja ob cerkvi Matere Božje v naselju Draga (najbližja hišna št. Draga 7, 1430 Hrastnik),
- pokopališče Podkraj se nahaja ob cerkvi sv. Nikolaja (sv. Miklavž) v naselju Podkraj (najbližja hišna št. Podkraj 82, 1430 Hrastnik).

#### **5.5.3.1 Grobovi - število, vrsta in površina grobov**

Povprečna površina grobov glede na vrsto:

|          |                    |
|----------|--------------------|
| otroški  | 1,5 m <sup>2</sup> |
| enojni   | 2,0 m <sup>2</sup> |
| dvojni   | 4,4 m <sup>2</sup> |
| grobnice | 6,6 m <sup>2</sup> |
| žarni    | 1,5 m <sup>2</sup> |

Skupna površina grobov:

|                               |                      |
|-------------------------------|----------------------|
| pokopališče Dol pri Hrastniku | 5.122 m <sup>2</sup> |
| pokopališče Turje             | 144 m <sup>2</sup>   |
| pokopališče Gore              | 72 m <sup>2</sup>    |
| pokopališče Draga             | 262 m <sup>2</sup>   |
| pokopališče Podkraj           | 72 m <sup>2</sup>    |

### Število grobov glede na vrsto:

| POKOPALIŠČE                   | VRSTA GROBA                                | ŠTEVILO GROBOV | ŠTEVILO GROBOV V NAJEMU | ŠTEVILO NEAKTIVNIH GROBOV (prazni grobovi, neznan najemnik, opuščeni + novi) |
|-------------------------------|--|----------------|-------------------------|--|
| pokopališče Dol pri Hrastniku | otroški                                    |                | 18                      |  |
|                               | enojni                                     |                | 1806                    |  |
|                               | dvojni                                     |                | 242                     |  |
|                               | grobnice                                   |                | 1                       |  |
|                               | Žarno grobno in žarno kasetno grobno mesto |                | 264                     |  |
| SKUPAJ                        |  | 2704           | 2331                    | 373  |
| pokopališče Turje             | otroški                                    |                |                         |  |
|                               | enojni                                     |                | 44                      |  |
|                               | dvojni                                     |                | 6                       |  |
|                               | grobnice                                   |                | 1                       |  |
|                               | žarni                                      |                |                         |  |
|                               | Plošča na zidu                             |                |                         |  |
| SKUPAJ                        |  | 65             | 51                      | 14   |
| pokopališče Gore              | otroški                                    |                |                         |  |
|                               | enojni                                     |                | 15                      |  |
|                               | dvojni                                     |                | 6                       |  |
|                               | grobnice                                   |                | 3                       |  |
|                               | žarni                                      |                |                         |  |
| SKUPAJ                        |  | 31             | 24                      | 7  |
| pokopališče Draga             | otroški                                    |                |                         |  |
|                               | enojni                                     |                | 6                       |  |
|                               | dvojni                                     |                | 5                       |  |
|                               | grobnice                                   |                | 7                       |  |
|                               | žarni                                      |                | 1                       |  |
| SKUPAJ                        |  | 117            | 20                      | 97   |
| pokopališče Podkraj           | otroški                                    |                |                         |  |
|                               | enojni                                     |                | 5                       |  |
|                               | dvojni                                     |                | 11                      |  |
|                               | grobnice                                   |                | 2                       |  |
|                               | žarni                                      |                |                         |  |
| SKUPAJ                        |  | 29             | 18                      | 11   |

#### 5.5.3.2 Program vzdrževanja pokopališč

(s pogostostjo čiščenja in obsegom del)

Pokopališče Dol pri Hrastniku (16.000 m<sup>2</sup>):

- košnja in čiščenje zelenih površin najmanj 5x letno
- košnja in čiščenje brežin ob potoku, ki teče ob pokopališču, najmanj 3x letno
- striženje grmovnic in žive meje po potrebi oz. najmanj 1x letno
- škropljenje in odstranjevanje zeli 2x letno
- vzdrževanje poti in razstiranje peska tedensko
- grabljenje pod cipresami 3x letno
- pometanje asfaltnih površin in okolice poslovnega objekta 1x tedensko

- čiščenje fontan
- urejanje in čiščenje drugih površin, skupnih pokopaliških objektov, naprav in druge infrastrukture na pokopališču
- ravnanje z odpadki (ločeno zbiranje odpadnih nagrobnih sveč, zelenega vrtnega odpada, mešanih komunalnih odpadkov)
- vzdrževanje nasadov cvetja, cipres, cvetličnih korit, grmovnic
- vzdrževanje zapuščenih grobov in njihovo odstranjevanje
- odstranjevanje posušenih dreves
- vzdrževanje pokopališča v času zime

#### Pokopališče Turje (1.600 m<sup>2</sup>):

- košnja in čiščenje zelenih površin najmanj 5x letno
- striženje grmovnic in žive meje po potrebi oz. najmanj 1x letno
- škropljenje in odstranjevanje zeli 2x letno
- vzdrževanje poti in razstiranje peska
- urejanje in čiščenje drugih površin, skupnih pokopaliških objektov, naprav in druge infrastrukture na pokopališču
- ravnanje z odpadki (ločeno zbiranje odpadnih nagrobnih sveč, zelenega vrtnega odpada, mešanih komunalnih odpadkov)
- vzdrževanje zapuščenih grobov in njihovo odstranjevanje
- vzdrževanje pokopališča v času zime

#### Pokopališče Gore (600 m<sup>2</sup>):

- košnja in čiščenje zelenih površin najmanj 5x letno
- striženje grmovnic in žive meje po potrebi oz. najmanj 1x letno
- škropljenje in odstranjevanje zeli 2x letno
- vzdrževanje poti in razstiranje peska tedensko
- urejanje in čiščenje drugih površin, skupnih pokopaliških objektov, naprav in druge infrastrukture na pokopališču
- ravnanje z odpadki (ločeno zbiranje odpadnih nagrobnih sveč, zelenega vrtnega odpada, mešanih komunalnih odpadkov)
- vzdrževanje zapuščenih grobov in njihovo odstranjevanje
- vzdrževanje pokopališča v času zime

#### Pokopališče Draga (338 m<sup>2</sup>):

- košnja in čiščenje zelenih površin najmanj 5x letno
- striženje grmovnic in žive meje po potrebi oz. najmanj 1x letno
- škropljenje in odstranjevanje zeli 2x letno
- vzdrževanje poti in razstiranje peska tedensko
- urejanje in čiščenje drugih površin, skupnih pokopaliških objektov, naprav in druge infrastrukture na pokopališču
- ravnanje z odpadki (ločeno zbiranje odpadnih nagrobnih sveč, zelenega vrtnega odpada, mešanih komunalnih odpadkov)
- vzdrževanje zapuščenih grobov in njihovo odstranjevanje
- vzdrževanje pokopališča v času zime

Pokopališče Podkraj (190 m<sup>2</sup>):

- košnja in čiščenje zelenih površin najmanj 5x letno
- striženje grmovnic in žive meje po potrebi oz. najmanj 1x letno
- škropljenje in odstranjevanje zeli 2x letno
- vzdrževanje poti in razstiranje peska tedensko
- urejanje in čiščenje drugih površin, skupnih pokopaliških objektov, naprav in druge infrastrukture na pokopališču
- ravnanje z odpadki (ločeno zbiranje odpadnih nagrobnih sveč, zelenega vrtnega odpada, mešanih komunalnih odpadkov)
- vzdrževanje zapuščenih grobov in njihovo odstranjevanje
- vzdrževanje pokopališča v času zime
- čiščenje fontane
- izvajali druge naloge pokopališke dejavnosti, določene v zakonu in podzakonskih predpisih,
- izvajali pogrebno dejavnost v skladu z zakonom in podzakonskimi predpisi.

### **5.5.3.3 Oddajanje grobov v najem, vodenje evidenc, izdajanje soglasij za posege na pokopališčih**

Imamo nov program za vodenje katastra pokopališč in prijavo pogreba, s pomočjo katerega imamo vodene evidences pokojnikov, najemnikov, praznih in opučenih grobov, lokacijo in vrsto groba, najemne pogodbe,... in elektronski načrt pokopališča. Za pokopališče Dol imamo vzpostavljen iskalnik pokojnikov, do katerega se dostopa preko računalnika ali pametnega telefona in s pomočjo katerega se poišče lokacija groba pokojnika. V letu 2020 se je program nadgradil zaradi izgradnje prostora za raztros pepela, zaradi izvajanja storitev raztrosa pepela.

Obnovljene so vitrine za objavo osmrtnic.

Za pokopališča Turje, Gore, Draga in Podkraj še pridobivamo podatke za manjkajoče najemnike.

Izdajali bomo soglasja za postavitve spomenikov, sklepali najemne pogodbe za grobove, pobirali grobnine.

### **5.5.4 KADRI**

Pokopališka in pogrebna dejavnost se bosta izvajali s tremi (3) delavci - 2 delavca kot vzdrževalca pokopališč in izvajalca 24-urne dežurne službe in del vodje DE Javna snaga-pokopališče.

Pogrebne storitve 24 – urne dežurne službe bosta opravljala kot ekipa najmanj dva (2) delavca skupaj, določena dela bo opravljal vodja DE. Pogrebne in pokopališke storitve pri žarnem pokopu morajo obvezno opravljati skupaj najmanj trije (3) delavci, pri klasičnem pokopu pa najmanj šest (6) delavcev skupaj.

Delavci, ki sodelujejo na pogrebnih svečanostih so delavci, ki opravljajo dela javne komunalne rabe in zbiranja ter odvoza komunalnih odpadkov.

### **5.5.5 TEHNIČNA OPREMLJENOST ZA IZVAJANJE POKOPALIŠKE IN POGREBNE DEJAVNOSTI**

Za izvajanje teh storitev v predpisanem obsegu bomo uporabljali:

- specialno pogrebno vozilo za prevoz pokojnikov VW Transporter, letnik 2012
- 1 kosilnica
- 1 motorna žaga
- 1 motorne škarje za živo mejo
- 1 obrezovalnik vej
- 1 samokolnico
- 1 voziček za vence

- 1 stojalo za rože
- 1 stojalo za osmrtnice
- 1 podstavek za žaro
- 1 podstavek za žalno knjigo
- drobno orodje - metle, grablje, vile, lopate, kramp, ipd...

Za 8 – člansko pogrebno moštvo za izvedbo žarnih in klasičnih pogrebov smo v letu 2020 kupili nova svečana pogrebna oblačila za vse letne čase. Nova svečana oblačila so se nabavila tudi za 4 – člansko ekipo (2+2 namestnika), ki izvaja 24 – urno dežurno službo.

### **5.5.6 INVESTICIJE, NABAVE**

V letu 2021 bo potrebno izvesti investicijsko - vzdrževalna dela v notranjosti poslovnega objekta Dol pri Hrastniku.

Za izvajanje 24-urne dežurne službe bi bilo potrebno urediti ustrezen prostor za urejanje pokojnika s hladilnim prostorom (prezračevanje in filtriranje zraka pred izpustom v okolje, lovljenje odpadnih vod pred izpustom, dezinfekcija prostora, miza za pripravo trupla, oprema za transport pokojnikov, hladilna komora)

Podjetje si za prihodnja leta zastavlja kot pomemben cilj nadaljevanje izvajanja projekta na pokopališču Dol pri Hrastniku »Nova gradnja nadstreška in protihrupnega zidu« štev. 24/05, ki ga je izdelal ARHIS, d. o. o. , Zagorje ob Savi, in sicer:

- ureditev prostora za žarne grobove s talnim obeležjem (zahodno od poslovnega objekta na prosti zelenici - 40 talnih kaset s prostorom za 6 žar, skupaj za 240 žarnih pokopov),
- nadaljevanje protihrupnega zidu z žarnimi kasetnimi grobovi (40 kaset s prostorom za 6 žar, skupaj za 240 žarnih pokopov).

Sredstva za nadaljevanje izvajanja zgoraj navedenega projekta se morajo zagotoviti iz občinskega proračuna.

Na pokopališču Dol pri Hrastniku tako upravljamo s cca 2.700 grobovi – enojnimi, dvojnimi, otroškimi, žarnimi, grobnicami. Na razpolago imamo še 77 klasičnih novozgrajenih praznih grobov in 42 novih grobov namenjenih žarnim pokopom.

Za opravljanje pogrebne dejavnosti imamo na razpolago še 132 prostih opuščenih grobov in 48 opuščenih otroških grobov. Ti grobovi so namenjeni pretežno žarnim pokopom, saj se v grobovih večinoma nahaja po več krst in tako za klasične pokope ti grobovi niso več primerni.

V povprečju na pokopališču Dol pri Hrastniku letno opravimo 112 pogrebov od tega 106 žarnih in 6 klasičnih pokopov.

Na podlagi pregledanih podatkov se za novi grob pred pokopom sklene pogodba za cca 15 novih najemnikov na leto. Ostali se pokopljejo v obstoječe grobove. Tolikšno pa je tudi število odpovedi najemnih pogodb in posledično odstranitev grobov.

Z ozirom na zgoraj navedene podatke trenutno razpolagamo s cca 222 žarnimi grobovi in 77 grobovi namenjenih za klasične pokope.

Upošteva se razpoložljivo število žarnih grobov in število letno sklenjenih novih pogodb za najem tovrstnih grobov (povprečno 11) zadoščajo obstoječe kapacitete za naslednjih 20 let. Izračuni temeljijo na povprečnem številu novo sklenjenih pogodb letno. V primeru, da se trend pokopavanja v nove grobove bistveno poveča (navedeno je pričakovati zaradi zapolnitve obstoječih grobov) imamo na razpolago še za izgradnjo predvidenih 80 kaset s prostorom za 6 žar.

Z ozirom na razpoložljivo število klasičnih grobov (77) in upošteva se število novo sklenjenih pogodb, ki v povprečju zadnjih nekaj let znaša 4 letno, razpoložljiva kapaciteta pokopališča Dol pri Hrastniku zadošča za 19 let. V primeru maksimalnega števila pokopov v nove grobove pa razpoložljiva kapaciteta, ob upoštevanju povprečnega števila klasičnih pokopov letno (6), znaša še za cca 13 let.

Z ureditvijo prostora za raztros pepela v letu 2020 (vzhodno od poslovnega objekta) se bo življenjska doba pokopališča Dol pri Hrastniku še nekoliko povečala, saj pričakujemo, da bomo letno opravili do 10 obredov z raztrosom pepela.

- Potrebno bo asfaltirati še poti na pokopališču Dol v skupni dolžini 250 m, zgraditi povezovalne stopnice med zgornjim in spodnjim delom pokopališča. Potrebno bo sanirati tudi del ometa na poslovnem objektu.
- Predvidena je tudi sanacija pohodnih plošč pri fontani ter zamenjava 3 fontan na pokopališču Dol. Na pokopališču Gore je potrebno zgraditi vodovodni priključek in postaviti fontano.

Tudi sredstva za ta vlaganja se morajo zagotoviti iz občinskega proračuna.

Iz sredstev AM podjetja planiramo nakup sožalnice – posebna skrinjica z vgrajenim sefom, ki je namenjena zbiranju žalnih voščilnic, v katero se lahko diskretno doda denar, namesto prinašanja sveč in žalnih aranžmajev.

Nabavili bomo tudi žaro za posip pepela.

Na vseh pokopališčih se bodo postavile table s pokopališkim redom.

## **5.6 GOSPODARSKA JAVNA SLUŽBA PLAKATIRANJE NA JAVNIH PLAKATNIH MESTIH, NAMEŠČANJE TRANSPARENTOV IN IZOBEŠANJE ZASTAV**

Občinska gospodarska javna služba plakatiranje na javnih plakatnih mestih, nameščanje transparentov in izobešanje zastav se bo izvajala na način in v obsegu kot izhaja iz Odloka o oglaševanju v Občini Hrastnik (Uradni vestnik Zasavja, št. 31/2008, 5/2016), Zakona o volilni in referendumski kampanji (Uradni list RS, št. 41/2007, 103/2007-ZPolS-D, 11/2011, 28/2011-odl. US, 98/2013), Zakona o grbu, zastavi in himni Republike Slovenije ter o slovenski narodni zastavi (Uradni list RS, št. 67/1994), Uredbe o uporabi zastave in himne Evropske unije v Republiki Sloveniji (Uradni list RS, št. 38/2004), Odloka o grbu in zastavi Občine Hrastnik (Uradni vestnik Zasavja, št. 7/1988) ter na podlagi drugih predpisov s področja oglaševanja in izobešanja zastav.



### 5.6.1 Seznam lokacij za oglaševanje s posameznimi obvestilnimi mesti oziroma vrstami nosilcev oglaševanja

#### Seznam stalnih plakatnih mest v Občini Hrastnik:

|                                       |          |
|---------------------------------------|----------|
| Čeče (avtobusna postaja-zadružni dom) | 2 panoja |
| Center Hrastnik (tržnica)             | 2 panoja |
| Center Hrastnik (pošta)               | 1 pano   |
| Log 28D (Malovrh)                     | 2 panoja |
| Novi log (Vrtec Dolinca)              | 2 panoja |
| Novi dom (Point 21)                   | 1 pano   |
| Steklarna (avtobusna postaja)         | 2 panoja |
| Steklarna (trgovina)                  | 1 pano   |
| Podkraj (košarkarsko igrišče)         | 2 panoja |
| Dol (center)                          | 2 panoja |
| Marno (dom KS)                        | 2 panoja |
| Turje                                 | 1 pano   |
| Cesta 1. maja 69                      | steber   |

#### Seznam lokacij za postavljanje transparentov:

Zelenica v parku pod Domom starejših Hrastnik.

#### Seznam lokacij za postavitev reklamnih panojev za dodatno oglaševanje

Za brezplačno plakatiranje v času volilne in referendumске kampanje na parc. št.:

- 642/1, k. o. Hrastnik-mesto (ob cesti Log-Novi Log)
- 496/8, k. o. Podkraj (v naselju Podkraj)
- 1507/4, k. o. Hrastnik-mesto (pri tržnici)
- 1687/1, k. o. Dol pri Hrastniku (pri avtobusnem postajališču na Dolu)
- 1057/1, k. o. Hrastnik-mesto (v obrtni coni »OB BOBNU«)

Za dodatno plakatiranje v času volilne in referendumске kampanje na par. št.:

- 233/3, k. o. Hrastnik-mesto (parkirišče pri KSP Hrastnik)
- 439/4, k. o. Hrastnik-mesto (zelenica v parku pod Domom starejših)
- 1517/2, Hrastnik-mesto (pri Steklarni)
- 1247/2, k. o. Marno (parkirišče pri poslovni stavbi AGM Nemec na Marnem)
- 477/9, k. o. Dol pri Hrastniku (Center Dola Teksas)

### 5.6.2 Izobešanje zastav

Zastave Republike Slovenije, evropske in občinske zastave se bodo izobesile ob naslednjih praznikih Republike Slovenije:

- 8. februar - Prešernov dan oziroma slovenski kulturni praznik
- 27. april - dan upora proti okupatorju
- 1. in 2. maj - praznik dela
- 8. junij - dan Primoža Trubarja
- 25. junij - dan državnosti
- 17. avgust- združitev prekmurskih Slovencev z matičnim narodom (ni dela prost dan)
- 15. september - dan vrnitve Primorske k matični domovini (ni dela prost dan)
- 25. oktober - dan suverenosti (ni dela prost dan)

- 23. november - dan Rudolfa Maistra (ni dela prost dan)
- 26. december - dan samostojnosti in enotnosti

Zastave bomo izobesili tudi ob občinskem prazniku – 3. juliju, ob morebitnem državnem referendumu,....

#### Seznam lokacij za izobešanje zastav

Zastave se izobešajo na drogove javne razsvetljave na relaciji Črdenc-Dol pri Hrastniku-Riklov most (ob regionalni cesti R1 221/1222), na relaciji Komunala - Steklarna ob regionalni cesti R1-221/1221 in preko mostu čez Savo ob glavni cesti G2/1185 in od Trga Franca Kozarja preko Loga in Novega Loga ter center Dola.

### **5.6.3 IZVAJANJE STORITEV PLAKATIRANJE NA JAVNIH PLAKATNIH MESTIH, NAMEŠČANJE TRANSPARENTOV IN IZOBESANJE ZASTAV**

Izvajanje občinske gospodarske javne službe plakatiranje na javnih plakatnih mestih, nameščanje transparentov in izobešanje zastav bo obsegalo predvsem:

- postavljanje in uporabo lokacij za postavitev nosilcev oglaševanja oziroma obvestilnih mest v skladu z Odlokom o oglaševanju v Občini Hrastnik (Uradni vestnik Zasavja, št. 31/2008, 5/2016) na celotnem območju občine,
- označevanje obvestilnih mest oziroma nosilcev oglaševanja s firmo in navedbo, da gre za plakatno mesto Občine Hrastnik,
- redno vzdrževanje in čiščenje plakatnih panojev in neposredne okolice (odstranjevanje odpadkov, košnja, čiščenje snega),
- generalno čiščenje plakatnih panojev,
- zamenjavo poškodovanih oglasnih sporočil z novimi in skrb za urejen videz,
- način oglaševanja (jezik, vsebina, oblika, ipd. ) v skladu s predpisi, ki urejajo oglaševanje,
- določanje pogojev za uporabo obvestilnih mest uporabnikom in zagotavljanje nameščanja in odstranjevanja obvestilnih sredstev,
- zagotavljanje uporabe obvestilnih mest organizatorjem volilne oziroma referendumске kampanje v skladu s predpisi, ki urejajo volilno in referendumsko kampanjo,
- druge naloge, ki sodijo skladno s predpisi s področja oglaševanja, Odlokom o oglaševanju v Občini Hrastnik (Uradni vestnik Zasavja, št. 31/2008, 5/2016) in drugimi predpisi v okviru gospodarske javne službe oglaševanje,
- zagotavljanje brezplačnega oglaševanja za neprofitne in humanitarne namene ter oglaševanja projektov, ki jih financira Občina Hrastnik, skladno z občinskim odlokom,
- vzdrževanje in izobešanje zastav v skladu s predpisi s področja uporabe občinske in slovenske zastave ter zastave Evropske unije in Programom izobešanja zastav,
- sodelovanje pri zamenjavi dotrajanih zastav,
- druge naloge, ki sodijo skladno s predpisi s področja oglaševanja in izobešanja zastav v okviru gospodarske javne službe plakatiranje na javnih plakatnih mestih, nameščanje transparentov in izobešanja zastav.

**Transparente bomo nameščali** vsak torek in četrtek v mesecu, na te dneve jih bomo tudi odstranjevali.

Zamenjava uničenih in poškodovanih transparentov se bo po potrebi izvajala izven urnika nameščanja transparentov.

**Plakatiranje na stalnih plakatnih mestih** bomo izvajali vsak torek in četrtek v mesecu. Ob istih dnevih jih bomo tudi odstranjevali.

Zamenjava uničenih in poškodovanih plakatov se bo po potrebi izvajala izven urnika plakatiranja. Razpolagamo s petindvajsetimi (25) plakatnimi panoji za dodatno oglaševanje, ki jih postavimo na deset (10) lokacij in so lahko namenjeni dodatnemu oglaševanju v času lokalnih in državnih volilnih kampanj, referendumskih kampanj ali še za kakšne druge namene.

V dogovoru z Občino Hrastnik se bo lahko plakatiranje izvajalo tudi na novih avtobusnih postajah

#### **5.6.4 TEHNIČNA OPREMLJENOST**

Za izvajanje te GJS razpolagamo z naslednjo opremo:

- 1 vozilo za prevoz delavcev in opreme
- 1 raztegljiva lestev
- 1 komplet signalizacije za delo na cesti in zaporo na cesti
- 15 reklamnih panojev za dodatno oglaševanje v velikosti najmanj 6 m<sup>2</sup>
- 10 reklamnih panojev za dodatno oglaševanje v velikosti najmanj 4 m<sup>2</sup>
- oprema za vzdrževanje in čiščenje plakatnih mest
- oprema za čiščenje neposredne okolice plakatnih mest (kosilnica, grablje, vile, metla)
- drobno orodje-ključi, izvijači, cevne klešče, špica za beton, bat za kamen, rezkarji, kombinirane klešče, cevne škarje, ročne žage, svedri,...
- tovorno vozilo z dvigalom in košaro.

#### **5.6.5 KADRI**

Storitve te gospodarske javne službe izvajajo delavci iz DE Javna snaga, pokopališče.

V letu 2019 je bilo nabavljenih 150 novih zastav (državne, evropske in občinske) ter obnovljene palice za obešanje, tako da v letu 2021 ne predvidevamo večjih nabav.

### **5.7 UPRAVLJANJE JAVNE TRŽNICE V HRASTNIKU**

Občinska gospodarska javna služba upravljanje javne tržnice v Hrastniku se bo izvajala na način in v obsegu kot izhaja iz Odloka o tržnem redu javne tržnice v Hrastniku (Uradni vestnik Zasavja, št. 31/2009, 23/2011), Zakona o trgovini (Uradni list RS, 24/2008, 47/2015), Pravilnika o minimalnih tehničnih pogojih za opravljanje trgovinske dejavnosti (Uradni list RS, št. 37/2009), predpisov s področja varstva pri delu, zaposlovanja in delovnih pogojev, drugih predpisov s področja upravljanja tržnic in poslovanja s potrošniki ter v skladu s tehničnimi, zdravstvenimi in drugimi normativi in standardi, povezanimi z izvajanjem te javne službe.

#### **5.7.1 IZVAJANJE STORITEV GJS UPRAVLJANJE JAVNE TRŽNICE V HRASTNIKU**

Upravljanja javne tržnice v Hrastniku bo obsegalo predvsem:

- skrb za ureditev in poslovanje javne tržnice v Hrastniku skladno z veljavnimi predpisi in pravili dobrega gospodarja,
- organizirano vodenje poslovanja tržnice z razporejanjem in oddajo prodajnih prostorov v pokritem delu tržnice,
- organizacijo in oddajo skladiščnih prostorov v najem,

- zagotovitev ustreznega obsega in dajanje v najem tržnih pripomočkov oziroma opreme, potrebne za nemoteno poslovanje tržnice,
- skrb za urejenost tržnice in manipulativnih površin, uporabnost tržne opreme, vzdrževanje reda in čistoče, odstranjevanje odpadkov, zunanji videz tržnih površin, izvajanje zimske službe tržnih površin,
- skrb za uporabnost naprav in opreme na tržnici, posodabljanje tržne opreme,
- urejanje in vzdrževanje objektov in naprav na tržnici,
- objava cenika na vidnem mestu na tržnici,
- zaračunavanje in pobiranje pristojbine za uporabo tržnih površin, opreme in drugih storitev, ki so vezane na tržno poslovanje,
- vodenje evidence-katastra prodajnih prostorov in skladiščnih prostorov ter številu in vrsti opreme in naprav,
- načrt prodajnih mest,
- vodenje evidence inventarja in oddajanja prodajnih prostorov ter opreme (dnevno, mesečno in letno), iz katere mora biti razvidno, kdaj, komu in koliko je bila dodeljena oprema ali prostor (računi, pogodbe, posebne pogodbe za podaljšanje uporabe prostora in opreme) ter evidenco zaračunanih pristojbin (z in brez DDV),
- vodenje evidence stroškov materiala in storitev, ki so nastali pri upravljanju tržnice (za čiščenje prostorov, za nabavo ali obnovo oz. redno vzdrževanje tržnih miz, stojnic, skladiščnih regalov ali druge opreme, ki je na voljo na javni tržnici, ter za obnovo in redno vzdrževanje objekta (skladišča, sanitarij, pokritega/odprtega tržnega prostora),
- vodenje evidence izdanih dokumentov s strani pristojnih inšpekcijskih in drugih služb, ki so izvedli nadzor nad upravljanjem tržnice, najmanj za obdobje trajanja koncesije,
- priprava letnih planov in letno poročanje oziroma na zahtevo lastnika tudi vmesno poročanje o poslovanju tržnice oziroma izvajanju javne službe in vzdrževanju infrastrukturnih objektov in tržne opreme,
- omogočanje nemotenega nadzora nad izvajanjem javne službe ter sodelovanje s pristojnimi službami Občine Hrastnik in pristojnimi inšpektorati ter medobčinsko inšpekcijsko in redarsko službo,
- prevzem odgovornosti za škodo, povzročeno lastniku tržnice ali drugim z izvajanjem javne službe,
- druge naloge, ki sodijo skladno s predpisi s področja upravljanja tržnic in poslovanja s potrošniki v okvir gospodarske javne službe upravljanja javne tržnice v Hrastniku.

Večja investicijsko vzdrževalna dela na tržnici izvaja Občina Hrastnik. Kot upravljalec pa smo dolžni skrbeti za redno vzdrževanje objekta (skladišča, sanitarij, pokritega tržnega prostora).

### **5.7.2 TEHNIČNA OPREMLJENOST**

Za opravljanje dejavnosti razpolagamo z naslednjo opremo:

- 24 premičnih oziroma zložljivih prodajnih miz z odlagalno desko za živila ter navadnih prodajnih zložljivih miz,
- oprema za čiščenje sanitarij, skladiščnih prostorov in tržnih prostorov, kjer so postavljene prodajne mize: 1 visokotlačni čistilec za pranje tržnega prostora, 3 vedra, 3 metle, ročne naprave za čiščenje,
- oglasna deska
- knjiga pohval in pritožb.

### 5.7.3 KADRI

Storitve te gospodarske javne službe izvajajo delavci iz DE Javna snaga, pokopališče.

### 5.7.4 NABAVE, INVESTICIJE

V letu 2019 smo kot partner Občine Hrastnik sodelovali v projektu »Prenova tržnice v Hrastniku«. Nabavile so se 4 stojnice brez nadstreškov, ki se oddajajo v brezplačni najem kmetijam, humanitarnim organizacijam, društvom in drugim podobnim ustanovam (obveznost po projektu Prenova tržnice v Hrastniku). Izvajanje druge faze je predstavljeno na leto 2022, v sklopu katere bomo kot partner v projektu sodelovali z nabavo 3 prodajnih stojnic z nadstreškom.

V letu 2021 je predvidena tudi nabava transportnega sredstva za prevoz miz, ročnega pometalnega stroja in arhivskega regala iz občinskih sredstev.

## 5.8 GOSPODARSKA JAVNA SLUŽBA REDNO VZDRŽEVANJE OBČINSKIH CEST

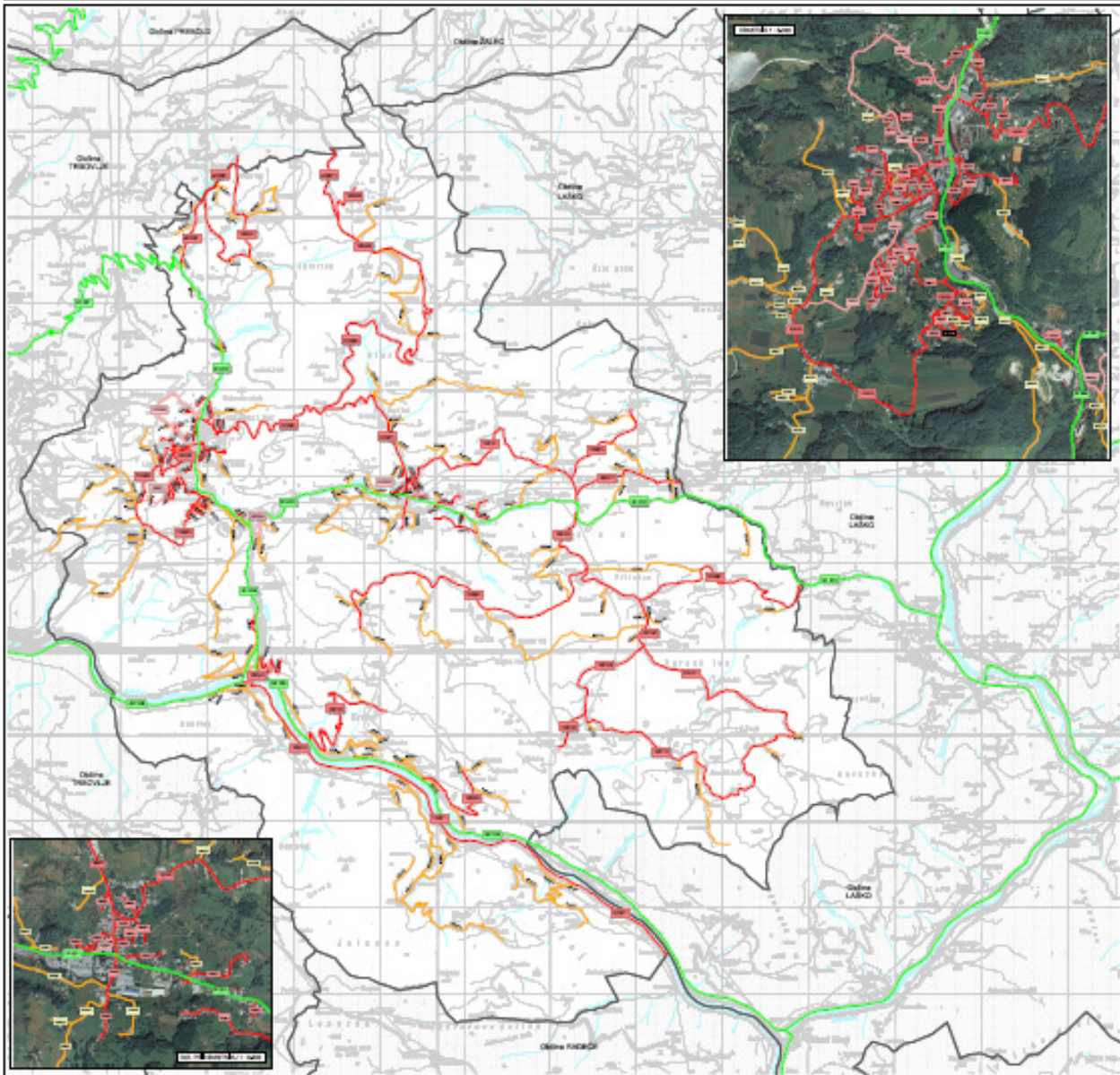
V okviru izvajanja obvezne gospodarske javne službe redno vzdrževanja občinskih cest bomo izvajali predvsem:

- pregledniško službo, ki obsega najmanj nadzor nad prevoznostjo in usposobljenostjo cest za varen promet z rednimi pregledi cest v obsegu in pogostosti, ki sta določena za posamezno kategorijo ceste;
- redno vzdrževanje prometnih površin;
- redno vzdrževanje bankin;
- redno vzdrževanje naprav za odvodnjavanje;
- redno vzdrževanje brežin,
- redno vzdrževanje prometne signalizacije in prometne opreme;
- redno vzdrževanje cestnih naprav in drugih ureditev;
- redno vzdrževanje vegetacije;
- zagotavljanje preglednosti;
- čiščenje cest;
- redno vzdrževanje cestnih objektov;
- zavarovanje nevarnih mest na cesti, če ugotovljenih pomanjkljivosti, ki ogrožajo promet na njej, izvajalec pregleda ne more takoj odpraviti;
- nadzor osnih obremenitev, skupnih mas in dimenzij vozil;
- izvedbo ukrepov za zavarovanje občinske ceste, katerih opustitev bi lahko povzročila poškodbe ceste ali ogrozila življenje ljudi in živali ter povzročila veliko gospodarsko škodo;
- pripravljenost za ukrepanje ob grozeči nevarni nesreči, vzpostavljanje prometne signalizacije ter odpravljanje posledic naravnih in drugih nesreč na občinskih cestah ter izvajanje drugih intervencijskih ukrepov;
- zimsko službo, ki obsega najmanj zagotavljanje prevoznosti občinskih cest v zimskem času v obsegu, ki omogoča najmanj odvijanje prometa ob uporabi zimske opreme;
- zagotavljanje tekočih podatkov o stanju in prevoznosti občinskih cest;
- izvajali bomo dela na postavljanju in vzdrževanju horizontalne in vertikalne prometne signalizacije.

Redno vzdrževanje občinskih cest bomo izvajali v skladu z Zakonom o cestah (Uradni list RS, št. 109/2010, 48/2012, 36/14 - odl. US, 46/15 in 10/18), Pravilnikom o rednem vzdrževanju cest (Uradni list RS, št. 38/2016 ), Odlokom o občinskih cestah na območju Občine Hrastnik (Uradni vestnik Zasavja, št. 35/2012) ter Odlokom o kategorizaciji občinskih cest (Uradni vestnik Zasavja, št. 7/1999, 7/2006, 29/2009, 18/2014, 24/2020) in letnimi izvedbenimi programi vzdrževanja občinskih cest. Nivo rednega vzdrževanja občinskih cest je določen s Pravilnikom o rednem vzdrževanju javnih cest (Uradni list RS, št. 38/16) in drugimi predpisi s področja cest.

Nadzor nad izvajanjem vzdrževanja občinskih cest izvajajo strokovne službe Občine Hrastnik in Medobčinski inšpektorat in redarstvo Zasavje v skladu s svojimi pooblastili.

# Občinske javne ceste v Občini Hrastnik



|  |                             |  |   |  |
|--|-----------------------------|--|---|--|
|  | Merilo 1 : 15.000           |  | <b>Legenda:</b> <ul style="list-style-type: none"><li>LOKALNE CESTE</li><li>LOKALNE ZBERNE CESTE</li><li>LOKALNE KRAJINSKE CESTE</li><li>JAVNE POTI</li><li>DRŽAVNE CESTE</li></ul> |  |
| <b>Izdalal:</b><br><br>Pravna in informacijska služba<br>www.axis.si | <b>Izdano:</b> Oktober 2009 |  | <b>Občina Hrastnik</b><br>Pot Vitka Pavliča 5<br>1430 Hrastnik  |  |

## Pregledna karta občinskih cest v Občini Hrastnik

| VRSTA CESTE                                   | ASFALT<br>(m) | MAKADAM<br>(m) | SKUPAJ<br>(m) |
|---|---------------|----------------|---------------|
| LOKALNE CESTE                                 | 48637         | 3437           | 52074         |
| Zbirne mestne ceste ali zbirne krajevne ceste | 3004          | 0              | 3004          |
| Mestne ceste ali krajevne ceste               | 10990         | 0              | 10990         |
| Javne poti                                    | 39142         | 20323          | 59465         |
| NEKATEGORIZIRANE CESTE IN POTI                | 6295          | 9019           | 15314         |
| <b>SKUPAJ CESTE</b>                           | <b>108068</b> | <b>32779</b>   | <b>140847</b> |

Dolžina cest po kategorijah in vrsti obdelave površin

Poleg cestnih površin bomo vzdrževali tudi 22.410 m<sup>2</sup> parkirišč, 1.560 m<sup>2</sup> postajališč, in 12.500 m<sup>2</sup> pločnikov.

V okviru zimsko – letnega vzdrževanja cest bomo, poleg nameščanja in vzdrževanja vertikalne in horizontalne prometne signalizacije, izvajali tudi cestne zapore na lokalnih cestah in nudili izdelave elaboratov za zapore cest in izpeljavo postopkov pridobitve ustreznih soglasij za izvedbo del na občinskih in državnih cestah.

### 5.8.1 TEHNIČNA OPREMLJENOST IN PREDVIDENE NABAVE

Podrobno bo tehnična opremljenost razvidna iz izvedbenega programa za leto 2021.

Za potrebe izvajanja dejavnosti v omejenem obsegu bomo v letu 2021 nabavili:

- novo manjše tovorno vozilo, nosilnosti 3,5 t s kesonom in ogrodjem s cerado,
- valjar teže 700 kg,
- prikolico za valjar oz. mini bager,
- rezalko za asfalt,
- vibro ploščo,
- pnevmatsko kladivo in
- ostalo drobno orodje potrebno za nemoteno delovanje cestno vzdrževalne enote.

Nabaviti bomo morali prometno signalizacijo za izvedbo prometne zapore na krajevnih cestah in lokalnih poteh in sicer:

|   |  |     |    |
|---|--|-----|----|
| 1 | Dobava PZ 1125, dim. T900mm, RA3                             | kos | 2  |
| 2 | Dobava PZ 1109-1, dim. T900mm, RA2                           | kos | 1  |
| 3 | Dobava PZ 1109-2, dim. T900mm, RA2                           | kos | 1  |
| 4 | Dobava PZ 2105, dim. fi 600mm, RA2                           | kos | 1  |
| 5 | Dobava PZ 2106, dim. 600/600mm, RA2                          | kos | 1  |
| 6 | Dobava podstavek 28 kg                                       | kos | 12 |
| 7 | Dobava PVC smerna deska                                      | kos | 12 |
| 8 | Dobava utripajoča luč, "Euro flash yellow" z baterijo 6V 7Ah | kos | 10 |



V letu 2021 bomo po naročilu Občine Hrastnik organizirali odvoz zapuščenih vozil z javnih površin.

V letu 2021 bomo dejavnost rednega vzdrževanja občinskih cest izvajali s podizvajalcem/podizvajalci, Letno bomo obseg del, ki jih bomo izvajali sami, povečevali.

V prihodnjih letih bo potrebno nabaviti dodatno mehanizacijo in se kadrovsko okrepiti. Predvidevamo nabavo nakladalca mini bagra 1,5 t, valjarja 1 – 2 t, čelne freze kot priključek in čelne freze z lastnim pogonom, stranskega odmetalca, dveh traktorjev s plugom in posipalcem, kamiona 8 – 12 t s posipalcem in plugom ipd. v odvisnosti od potreb in razpoložljivih sredstev.

Poleg tehnične opremljenost bomo za potrebe ustrezno opremljene cestno vzdrževalne enote zagotavljali:

- garaže in primerne prostore za zahtevano mehanizacijo,
- skladišče za materiale za interventno krpanje cest,
- priročno mehanično delavnico s skladiščem,
- skladišča za posipni material.

#### 5.8.2 KADRI

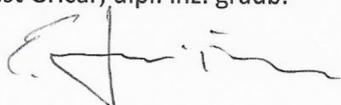
Strokovna ustreznost bo opredeljena v izvedbenem programu vzdrževanja cest.

Dejavnost bomo v prvi fazi izvajali s 3 delavci na letnem vzdrževanju (1 x cestni preglednik – voznik, 2x komunalni delavec).

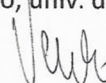
Zimsko službo bomo izvajali z vozniki iz DE Ravnanje z odpadki, delno pa bo v zimsko službo vključen tudi voznik, ki bo izvajal dela na letnem vzdrževanju cest.

Ročno posipanje in odstranjevanje snega s pločnikov, avtobusnih postaj in podobno pa bomo izvajali v okviru vzdrževanja javne komunalne rabe.

Tehnični direktor:  
Ernest Gričar, dipl. inž. gradb.



Direktorica:  
Nives Venko, univ. dipl. prav.





V letu 2021 bomo po naročilu Občine Hrastnik organizirali odvoz zapuščenih vozil z javnih površin.

V letu 2021 bomo dejavnost rednega vzdrževanja občinskih cest izvajali s podizvajalcem/podizvajalci, Letno bomo obseg del, ki jih bomo izvajali sami, povečevali.

V prihodnjih letih bo potrebno nabaviti dodatno mehanizacijo in se kadrovske okrepiti. Predvidevamo nabavo nakladalca mini bagra 1,5 t, valjarja 1 – 2 t, čelne freze kot priključek in čelne freze z lastnim pogonom, stranskega odmetalca, dveh traktorjev s plugom in posipalcem, kamiona 8 – 12 t s posipalcem in plugom ipd. v odvisnosti od potreb in razpoložljivih sredstev.

Poleg tehnične opremljenosti bomo za potrebe ustrezno opremljene cestno vzdrževalne enote zagotavljali:

- garaže in primerne prostore za zahtevano mehanizacijo,
- skladišče za materiale za interventno krpanje cest,
- priročno mehanično delavnico s skladiščem,
- skladišča za posipni material.

### **5.8.2 KADRI**

Strokovna ustreznost bo opredeljena v izvedbenem programu vzdrževanja cest.

Dejavnost bomo v prvi fazi izvajali s 3 delavci na letnem vzdrževanju (1 x cestni preglednik – voznik, 2x komunalni delavec).

Zimsko službo bomo izvajali z vozniki iz DE Ravnanje z odpadki, delno pa bo v zimsko službo vključen tudi voznik, ki bo izvajal dela na letnem vzdrževanju cest.

Ročno posipanje in odstranjevanje snega s pločnikov, avtobusnih postaj in podobno pa bomo izvajali v okviru vzdrževanja javne komunalne rabe.

Tehnični direktor:  
Ernest Gričar, dipl. inž. gradb.

Direktorica:  
Nives Venko, univ. dipl. prav.

