



KSP HRASTIK, d. d.

Sprejeto na seji OSOH 17.12.2015

**OBČINSKI SVET**  
**OBČINE HRASTNIK**

Pot Vitka Pavliča 5  
1430 Hrastnik

## **PROGRAM IZVAJANJA GOSPODARSKIH JAVNIH SLUŽB V OBČINI HRASTNIK ZA LETO 2016**

(41. člen Koncesijske pogodbe o izvajanju gospodarskih javnih služb v občini Hrastnik, številka 014-3/2015 z dne 18. 8. 2015)

za:

- oskrba s pitno vodo
- odvajanje in čiščenje komunalne odpadne vode
- zbiranje določenih vrst komunalnih odpadkov
- urejanje in čiščenje javnih površin
- upravljanje, urejanje in vzdrževanje pokopališč ter izvajanje pokopališke in pogrebne dejavnosti
- plakatiranje na javnih plakatnih mestih, nameščanje transparentov in izobešanje zastav
- upravljanje javne tržnice v Hrastniku

Tehnični direktor:  
Ernest Gričar, dipl. inž. gradb.



Direktorica:  
Nives Venko, univ. dipl. prav.

Hrastnik, november 2015



## Notranja organizacija družbe z delovnimi mesti in številom zaposlenih v letu 2016

V l. 2016 bo v družbi predvidoma zaposlenih 42 delavcev.

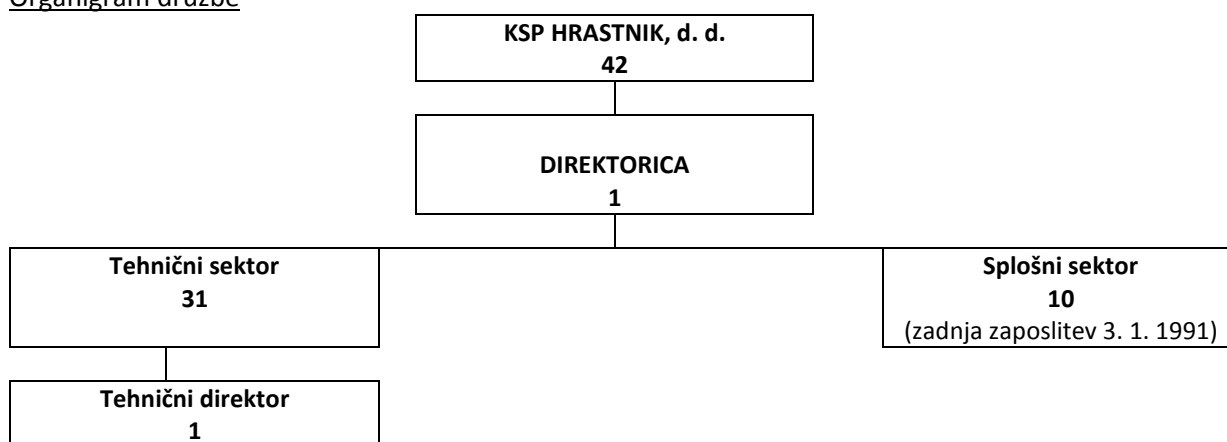
V družbi bo predvidoma zaposlenih šest (6) delovnih invalidov (5 iz DE Javna snaga, pokopališče in 1 iz splošno kadrovskega oddelka), kar predstavlja 14,28 % vseh delavcev.

Iz navedenega je razvidno, da presegamo 5 % predpisano kvoto zaposlenih invalidov.

Vsi invalidi so moški, najmlajši bo v l. 2016 star 41 let in najstarejši 61 let.

Delovni proces v družbi bo v letu 2016 organiziran v dveh sektorjih, znotraj katerih bodo delovale delovne enote oz. oddelki.

### Organigram družbe



<u>DE Vodovod kanalizacija</u>	(8)
- delovodja	1
- namestnik delovodje, vzdrževalec-monter vod. omr. in naprav I	1
- vzdrževalec-monter vod. omr. in naprav I	3
- vzdrževalec – monter kan. omr. in naprav I	1
- vzdrževalec – monter kan. omr. in naprav II	1
- odčitovalec vodomerov	1

<u>Stanovanjski oddelek</u>	(3 ½)
- vodja splošno kadrovskega ter stanovanjskega oddelka	1
- tehnični vodja za stan. zadeve	1
- knjigovodja, saldakontist upravljanja	1
- namestnik vodje FRO	½

<u>DE Javna snaga, pokopališče</u>	(15)*
(+ tržnica, plakatiranje)	
- vodja	1
- komunalni delavec I	5
- komunalni delavec II	7
- grobar in vzdrževalec pokopališča	2

<u>Splošno – kadrovski oddelek</u>	(2)
- tajnica	1
- delavka za pomožna adm. dela	1

\* šest komunalnih delavcev opravlja delo na SM Zbiranje in prevoz komunalnih odpadkov

<u>DE Ravnanje z odpadki</u>	(5)
(+ letno in zimsko vzdrževanje cest)	
- delovodja + voznik	1
- voznik komunalnih vozil	2
- avtomehanik, voznik	2

<u>Finančno – računovodski oddelek</u>	(4 ½)
- vodja oddelka	1
- namestnik vodje FRO	½
-knjigovodja plačilnega prometa in materiala	1
-knjigovodja obračuna storitev za pravne osebe	1
-knjigovodja obračuna storitev za fizične osebe	1

<u>DE Čistilna naprava</u>	(2)
- vodja	1
- vzdrževalec čistilne naprave	1

## 1. GOSPODARSKA JAVNA SLUŽBA OSKRBA S PITNO VODO

### 1. 1 SPLOŠNO

Obvezna lokalna gospodarska javna služba oskrba s pitno vodo se bo v letu 2016 izvajala na območju Občine Hrastnik za pravne in fizične osebe. Izvajala se bo v skladu z veljavnimi občinskimi in državnimi predpisi s področja te GJS ter v skladu z določili Koncesijske pogodbe o izvajanju gospodarskih javnih služb v Občini Hrastnik, št. 014-3/2015, z dne 18. 8. 2015, Gospodarskim načrtom družbe, skladno s Programom izvajanja GJS 2015 – 2020 in tem Programom izvajanja gospodarskih javnih služb v Občini Hrastnik.

Trenutna pravna podlaga za izvajanje te GJS je Zakon o varstvu okolja (ZVO-1, UPB1, Ur. l. RS, št. 39/2006, 70/2008, 108/2009, 48/2012, 57/2012, 92/2013, 56/2015), Zakon o gospodarskih javnih službah (Ur. l. RS, št. 32/1993, 30/1998 - ZZLPP, 127/2006 – ZJZP, 38/2010 – ZUKN, 57/2011), Uredba o oskrbi s pitno vodo (Ur. l. RS, št. 88/2012) in Odlok o oskrbi s pitno vodo na območju občine Hrastnik (Uradni vestnik Zasavja, št. 29/2009, 26/2010 popr.).

### 1. 2 POGLED V PRETEKLOST

Začetki organizirane javne vodooskrbe segajo v leto 1956, ko je bil z odločbo Občinskega ljudskega odbora Hrastnik ustanovljen Zavod za komunalno gospodarstvo Hrastnik, katerega naloga je bila oskrba prebivalstva s pitno vodo.

Tekom let, v obdobju od leta 1956 do 1971, je bila zgrajena večina, v glavnem še do danes obratujočega, vodovoda s spremljajočimi objekti in napravami.

Tako je bilo v teh letih zajeto in do potrošnikov speljanih 12 vodnih virov, katerih skupni povprečni pritok je znašal 56,7 l/s. Ti vodni viri so bili: Stog, Dol, Turje, Rakovec I, II, Ribnik, Lopata, spodnje Mamule, zgornje Mamule, Kajtna II, III in IV.

V smislu distribucije pitne vode do potrošnikov je bilo takrat zgrajeno tudi pet rezervoarjev prostornine od 40-50 m<sup>3</sup>, več manjših vodooskrbovalnih objektov in 17.490 m primarnih cevovodov. V letu 1984 je bilo s sredstvi občinskega samoprispevka zgrajeno zajetje Pekel, do leta 1986 pa tudi zajetja na območju Čeč (20 l/s).

Od takrat do danes pa je bilo prav tako izvedenih precej investicij v izboljšanje vodooskrbe in sicer: V letu 1990 je bila usposobljena vrtina Ribnik, v letu 1991 je bil dokončan sistem vodooskrbe na Kopitniku (vodovodno omrežje, akumulaciji in črpališče z rezervoarjem), v letu 1992 so bila sredstva usmerjena v obnovo vodovodne povezave Rakovec-Kovk (zamenjava cevi in vgraditev novih črpalk) ter v avtomatizacijo črpališč Velej in Plesko.

V letu 1993 je bila dokončana vodovodna povezava Dol - Hrastnik z izgradnjo III. faze povezovalnega voda (I. faza povezava Pekel-križišče, II. faza Jama Ojstro-rezervoar Meterc, III. faza vodovodna povezava Križišče-Rudnik).

V letu 1994 je bila dokončana vodovodna povezava Jepihovec - Turje s spremljajočima objektoma (črpališča Jepihovec in Gaj).

V letu 1995 so se izvajala dela pri izgradnji vodovoda Jepihovec - Hrastnik, na odseku Turje -Marno, katera so se nadaljevala tudi v letu 1996 s povezavo do Breznega. Zamenjali smo salonitne cevi na odseku Ribnik - Podkraj.

V naslednjih letih smo storili vse za vodooskrbo čim večjega števila prebivalcev s kvalitetno pitno vodo, za zmanjševanje vodnih izgub ter z izvajanjem investicijsko vzdrževalnih del za povečanje požarne varnosti in vzdrževanje obratovalne sposobnosti objektov in omrežja.

V smislu zagotavljanja nemotene vodooskrbe tudi v sušnih mesecih smo v letu 2000 za zagotovitev kontinuirane vodooskrbe prebivalcev v objektih Log 1, 2 in 3 vgradili hidropostaje, sestavljene iz po dveh črpalk (2 x 2,2 kW) z ustreznimi membranskimi posodami in frekvenčno regulacijo, ki zagotavlja konstantni tlak, ne glede na porabo. Naslednji ukrep, namenjen zagotovitvi nemotene vodooskrbe zgornjega dela Hrastnika je bila nedvomno uvedba naprave za povišanje tlaka v transportnem cevovodu pri Steklarni Hrastnik. Z uvedbo te naprave smo tlak v omrežju dvignili na 6,5 bara, kar omogoča vodooskrbo TKI Hrastnik iz smeri Ribnika in hkrati zagotavlja preskrbo z vodo porabnikov do Roša. V smislu izboljšanja oz. zagotovitve kontinuirane vodooskrbe na področju Dola smo izvedli premostitev Logar – Kolenc. S tem smo manjkajoče količine pitne vode pridobili iz sistema Turje – Logar. Premostitev smo izvedli s cevmi PEHD DN 50, L = 450,00 m.

Naslednji bistveni korak k izboljšanju kvalitete pitne vode je bil v letu 2002, ko smo uvedli avtomatsko kloriranje v zajetju Stog, iz katerega se oskrbuje pretežni del Dola pri Hrastniku. V ta namen smo vgradili dozirno črpalko Dosatronic z lovilno posodo in solarno napravo za oskrbo z električno energijo. Potrebno je bilo tudi dobaviti in postaviti kovinsko hišico za vgraditev navedene opreme. Dela so se izvedla v februarju 2002.

V mesecu novembru 2002 smo uvedli avtomatsko dezinfekcijo pitne vode s pomočjo Na–hipoklorita tudi v vodooskrbovalnih objektih Kajtna 1 in Žagar. Oba objekta smo oskrbeli z električno energijo s pomočjo solarnih naprav in ju opremili z napravo za avtomatsko doziranje klornega preparata.

Na ta način smo zagotovili ustrezno kvaliteto pitne vode ter zadostili zahtevam zdravstvene inšpekcije.

V novembru in decembru 2002 smo vložili znatna sredstva v avtomatizacijo vodooskrbovalnega objekta Visoka cona. Nabavili smo ustrezne merilce pretokov in nivojev, katere smo povezali in opremili s krmilno opremo Allen Bradley, pripadajočo SCAD – o ter računalniškim programom.

V letu 2003 smo med drugim tudi dokončali avtomatizacijo Visoke cone.

V letu 2004 smo poleg avtomatizacije Srednje cone v sodelovanju z Občino Hrastnik zgradili tudi vodovod različnih premerov za naselji Goveji potok in Dolenjci v skupni dolžini cca 4. 000,00 m s spremljajočimi objekti in napravami.

V prvi polovici leta 2005 smo, po navodilih ZZVL, vgradili še avtomatske klorinatorje v zajetjih Ravnikar, Turski les in v akumulaciji Kovk in s tem vsem prebivalcem občine zagotovili varno oskrbo s pitno vodo. Znatna sredstva smo vložili tudi v dobavo merilca motnosti za Rakovec in uvedbo filtracije pitne vode v primeru zaznane motnosti.

V sklopu izgradnje OIC Podkraj smo v fazi projektiranja in tudi kasneje sodelovali pri določitvi potrebnih merilnih in ostalih naprav v zajetju – vrtina Ribnik in vodohran Podkraj (vgradnja klorinatorja, elektro motornih zasunov in avtomatizacija naprav v objektih z javljanjem podatkov v center na KSP Hrastnik, d. d. ).

V letu 2005 smo nabavili tudi merilca motnosti za zajetji Stog in Pekel, ki v povezavi z elektro motornimi zasuni izključita omenjena vodna vira iz sistema v primeru zaznane motnosti.

Poleg ukrepov usmerjenih v zagotavljanje kvalitete pitne vode pa smo konec leta 2005 dogradili tudi črpališče Laz v smislu zagotavljanja ustreznih tlakov na odjemnih mestih.

V letu 2006 smo pričeli z deli na sanaciji kvalitete pitne vode v zajetju Pekel. Po izvedbi površinskih hidrogeoloških raziskav smo zagotovili vodno nepropustnost dna struge potoka Črna v dolžini cca 60 m in na dolžini cca 25 m zgradili škarpo, vse v smislu preprečitve vdora vod potoka ob nalivu v zajetje.

V drugi polovici septembra 2006 smo izvedli postopek javnega razpisa za izbiro dobavitelja ultrafiltracijske naprave s spremljajočimi deli za filtracijo vode iz zajetja Pekel in investicijo v letu 2007 tudi realizirali.

V letu 2008 smo izvajali pretežno investicijsko vzdrževalna dela in sicer:

- obnova elektrifikacije v črpališčih Mačkovec in Kupška vas
- obnova dela cevovoda DN 200 na odseku Cesta padlih borcev – Studence
- izdelava vodovodnega odseka vodovodne povezave zajetje Vidmar – Podkraj
- izvedba nadomestnega voda na odseku Glasbena šola – vezni jašek križišče
- obnova dela vodovodne napeljave DN 50 – Cesta VDV brigade (Gnus)
- nakup črpalk za črpališče Gaj in za črpališče Jephovec
- izvedba nadomestnega voda v Čečah in prevezava
- izgradnja nadomestnega voda od zajetja Rakovec – črpališče Rakovec za zagotovitev ustreznih vodnih količin za višje ležeče potrošnike pitne vode v Frtici
- zamenjava dela cevovoda na Veličkovi cesti
- zamenjava cevovoda na Ani
- ureditev vodooskrbe Dirmajerjev hrib (Kumlanc, Kapla) v novembru 2008,...

Do 1. 1. 2009 smo sami, seveda s potrditvijo članov nadzornega sveta KSP Hrastnik, d. d. in ob soglasju pristojnega oddelka Občine Hrastnik, pripravljali plan investicij in investicijsko vzdrževalnih del za posamezno poslovno leto, ki so se krila iz sredstev amortizacije infrastrukture. Planirane investicije smo zapisali v Gospodarskem načrtu družbe za posamezno poslovno leto in jih tudi izvedli.

Od 1. 1. 2009 dalje plačujemo Občini Hrastnik za upravljanje z infrastrukturnimi objekti in napravami mesečno najemnino, ki je namenjena za vlaganja v infrastrukturo, s katero upravljamo. Občini predlagamo nujne obnovitvene, razširitvene in nove investicije na infrastrukturi, s katero upravljamo. Naša naloga pa je tekoče vzdrževanje vodooskrbovalnih objektov, naprav in cevovodov ter zagotavljanje varne, nemotene in zdravstveno ustrezne vodooskrbe za vse uporabnike.

V letu 2009 smo bili uspešni na razpisih malih vrednosti Občine Hrastnik na področju vodovoda in izvedli več investicijsko vzdrževalnih del na vodovodnih sistemih in sicer:

- odvod prelivnih vod iz akumulacije Rakovec
- ograditev in fizično zavarovanje objektov Ribnik
- izvedba vodooskrbe hiš Kolenc, Kolšek, Mekše in Ezgeta in
- izvedli dela na najnujnejši sanaciji vodovoda, vodooskrbovalnih objektov in plazišča »Slavo«

V letu 2010 smo pretežno izvajali le tekoča vzdrževalna dela ter nekaj manjših obnovitvenih in razširitvenih investicij.

Do novembra 2010 smo delno obnovili črpališče Gaj (obnova strojnega dela), obnovili vodovodne odseke v Grči in Ulici padlih borcev, sodelovali z obnovo oz. zamenjavo vodovodnih odsekov ob izvedbi občinskih investicij v Bobnu, pri banki in na Logu ter izvajali priključitve v sklopu vodooskrbe Gore – Kopitnik.

Iz naslova tekočih stroškov smo posodobili dezinfekcijo v Ribniku in Krnicah ter posodobili vodovodno vozlišče Ustar v Bobnu in avtomatizacijo ventila na sistemu Grča – Rakovec.

V letu 2011 smo poleg rednih, tekočih vzdrževalnih del izvedli tudi naslednja dela:

- vzdrževanje zunanjega hidrantnega omrežja z zamenjavo hidranta (Novi dom, Turje, Krištandol)

- izvedli smo dela na vodooskrbi hiš v Gorah: odsek Žlindra-Kališnik v dolžini 450 m, odsek Guzej cca 300 m, odsek Stipe cca 70 m, odsek Bivic-Draksler cca 30 m, odsek Marolt cca 250 m
- izvedli smo prevezave na sistem Gore – Kopitnik
- za zaselek v Grči smo izvedli priključni vod v dolžini 320 m na vodovod Grča – Dol, vključno s hišnimi priključki in vgradnjo vodomerov
- obnova vodovodnih odsekov na območju Dola (Cesta Emila Hameršaka cca 200 m, Cesta VDV brigade cca 220 m, Pod Javorjem cca 50 m)
- obnova vodovodnega odseka Plesko cca 270 m
- obnova vodovodnega odseka Pot Franca Pušnika cca 30 m
- obnova vodovodnega odseka Pot Josipa Brinarja cca 80 m, vključno s hišnimi priključki
- menjava internih vodomerov

Kot podizvajalec smo sodelovali pri nekaterih večjih investicijah v Občini Hrastnik.

V letu 2012 smo poleg rednih, tekočih vzdrževalnih del izvedli tudi naslednja dela:

- vzdrževanje zunanjšega hidrantnega omrežja z zamenjavo hidranta (Steklarna, Kupška vas)
- izvedli smo dela na vodooskrbi hiše v Grči - odsek v dolžini 70 m
- izvedli smo nove priključitve in prevezave na sistem Jepihovec na območju Gore -Kopitnik
- obnova vodovodnih odsekov zaradi zmrzali (Pot na Kal, Veličkova ulica, Gore)
- vgradnja merilne naprave za merjenje nivojev vode v vrtini Ribnik
- menjava internih vodomerov
- krpanje asfaltnih lukenj po okvarah 50 m<sup>2</sup>

Kot podizvajalec smo sodelovali pri nekaterih večjih investicijah v Občini Hrastnik.

V letu 2013 smo poleg rednih, tekočih vzdrževalnih del izvedli tudi naslednja dela:

- vzdrževanje zunanjšega hidrantnega omrežja z zamenjavo hidranta pri športni hali Hrastnik
- vgradnja črpalke za merjenje prostega preostalega klora v objektu Ribnik
- obnovitvena dela in vgradnja hidroforne postaje v vodohranu Dirmajer za vodooskrbo višje ležečih porabnikov pitne vode
- obnova vodovoda na odseku Cesta Hermana Debelaka v dolžini 200 m
- obnova vodovoda ob regionalni cesti Trbovlje – Hrastnik (kamnolom)v dolžini 80 m
- ograditev zajetja Spodnje Mamule
- izvedli smo prevezave na sistem Jepihovec na območju Gore -Kopitnik
- vgradnja vodomerov
- menjava internih vodomerov
- krpanje asfaltnih lukenj po okvarah 40 m<sup>2</sup>
- zaradi pogostih izpadov Ultra filtracijske naprave Pekel ob prekoračitvi mejnih vrednosti motnosti smo UF napravo nadgradili s tehnologijo Aquaflex HP, pri kateri del surove vode kroži znotraj UF enote in tako preprečuje nabiranje delcev v membranskih kapilarah, kar omogoča boljši izkoristek in stabilno delovanje pri višji motnosti

Kot podizvajalec smo sodelovali pri nekaterih večjih investicijah v Občini Hrastnik.

V letu 2014 smo poleg rednih, tekočih vzdrževalnih del izvedli tudi naslednja dela:

- vzdrževanje zunanjega hidrantnega omrežja z zamenjavo hidrantov na lokacijah: Cesta 1 maja – pod rokometnim igriščem, Steklarna spodnji vratar, Steklarna tržnica pri gostilni Metuljček, križišče pri objektu TVD Partizan, Cesta padlih borcev, Trg borcev NOB 12
- izvedli smo nove priključitve in prevezave na sistemu Hrastnik na območju Boben – Čeče
- prevezave vodovoda pri novozgrajenem vodohranu Bedene na Dolu in prevezave na vod Slatno – Marno
- obnova in prevezava vodovoda Novi Dom – Goranovič, vključno z izgradnjo hišnih priključkov
- obnova in prevezava vodovoda Novi Dom – Potisek v cestišču
- delna obnova črpalk Podkovk, Trate, Velej
- obnova vodovoda za tovarno Sijaj preko cestišča
- obnova vodovoda na lokaciji Turje 9, 10 preko cestišča
- vgradnja merilcev odvzete in neodvzete vode na zajetjih Bele Vode, Stog, Jepihovec
- vgradnja poskusne črpalke v vrtino Kal
- obnova in prevezava vodovoda Novi Dom – Lapornik, Klemenčič
- obnova sekundarnega vodovoda pri vodohranu Božič v dolžini 60 m
- obnova vodovoda preko potoka Brnica na odcepu Korošec
- izdelava toplotne izolacije na vodovodni cevi preko potoka na odcepu Korošec in Matešič (Brnica)
- obnova vodovoda za vgradnjo merilca v črpališču Jepihovec
- menjava internih vodomeroev 10 kos
- krpanje asfaltnih lukenj po okvarah 50 m<sup>2</sup>
- dobava in vgradnja črpalke za Jepihovec in Ribnik

Kot podizvajalec smo tudi v letu 2014 sodelovali pri nekaterih večjih investicijah v Občini Hrastnik.

V letu 2015 smo poleg rednih, tekočih vzdrževalnih del izvedli tudi naslednja dela:

- vzdrževanje zunanjega hidrantnega omrežja z zamenjavo hidrantov na lokacijah: osnovna šola Hrastnik – dvorišče, Brdce – Kupec
- izdelava priključka za odvzem požarne vode v primeru požara v vodohranu Kovk
- izvedli smo nove priključitve in prevezave na sistemu Jepihovec na območju Gore
- obnova in prevezava vodovoda na sistemu Hrastnik – Cesta padlih borcev Drvoderič, Jazbec, Kralj, vključno z izgradnjo hišnih priključkov
- obnova in prevezava vodovoda pri sanaciji cestnega odseka Pungaršek - Hladnik, v dolžini 20 m
- vgradnja reducirno - varnostnih ventilov na sistemu Jepihovec (Jurman, Rožej)
- vgradnja PLC krmilnika Visoka cona (sistem Hrastnik)
- obnova vodovoda na lokaciji Pot Hameršak Emila 7, 15 (sistem Dol pri Hrastniku)
- obnova priključnega voda Dom starejših (sistem Hrastnik)
- obnova vodovoda preko potoka pri glasbeni šoli Hrastnik
- obnova vodovoda na lokaciji Plesko Štepec – Laznik (sistem Hrastnik)
- menjava internih vodomeroev
- krpanje asfaltnih lukenj po okvarah in investicijah 110 m<sup>2</sup>
- dobava in vgradnja črpalke za kloriranje v vodohranu Marno in črpalke za analizator klora v vodohranu Slatno ( sistem Dol pri Hrastniku)
- izvedli smo nove priključitve in prevezave na sistemu Jepihovec na območju Krištrandolske ceste vključno z izgradnjo hišnih priključkov
- dobava in vgradnja raztežilnika Lipovšek na Krištrandolski cesti (sistem Jepihovec)

- vgradnja treh novih hidrantov v Krajevni skupnosti Marno na sistem Jepihovec
- opravili smo tudi različne dela po naročilu stanovanjskega oddelka
- v podjetju Forstek d. o. o. smo delno obnovili interno vodovodno omrežje
- predelava internega omrežja na objektu osnovna šola Dol pri Hrastniku
- predelava internega omrežja na objektu RTP – Elektro Hrastnik
- vgradnja cevnega ločevalnika v vodovodni sistem Jepihovec za vodooskrbo Unično
- vgradnjo opreme za dezinfekcijo vode v vodohranu Unično

Kot podizvajalec smo tudi v letu 2015 sodelovali pri nekaterih večjih investicijah v Občini Hrastnik.

### 1. 3 KRATEK OPIS VODOOSKRBOVALNEGA SISTEMA

Celotno območje vodooskrbe Hrastnika je zaradi bilance vodooskrbe in glede na vir napajanja ter področje, ki ga ta vir napaja, razdeljeno na šest območij – sistemov in sicer:

- Čeče - Pekel,
- Dol pri Hrastniku,
- Ribnik,
- Jepihovec,
- Rakovec in
- Spodnje Krnice

Na vseh vodooskrbovalnih sistemih se vrši dezinfekcija pitne vode in sicer se kot dezinfekcijsko sredstvo uporablja klor oz. njegovi preparati.

S pitno vodo oskrbujemo naselja Čeče, Boben, Studence, Plesko, Prapretno, Hrastnik, Dol pri Hrastniku, Brnica, Kovk, Krnice, Krištandol, Unično, Marno, Brdce, Turje - Gore in Podkraj.

Območja Kala, Šavne Peči in delno Gor se oskrbujejo iz drugih virov.

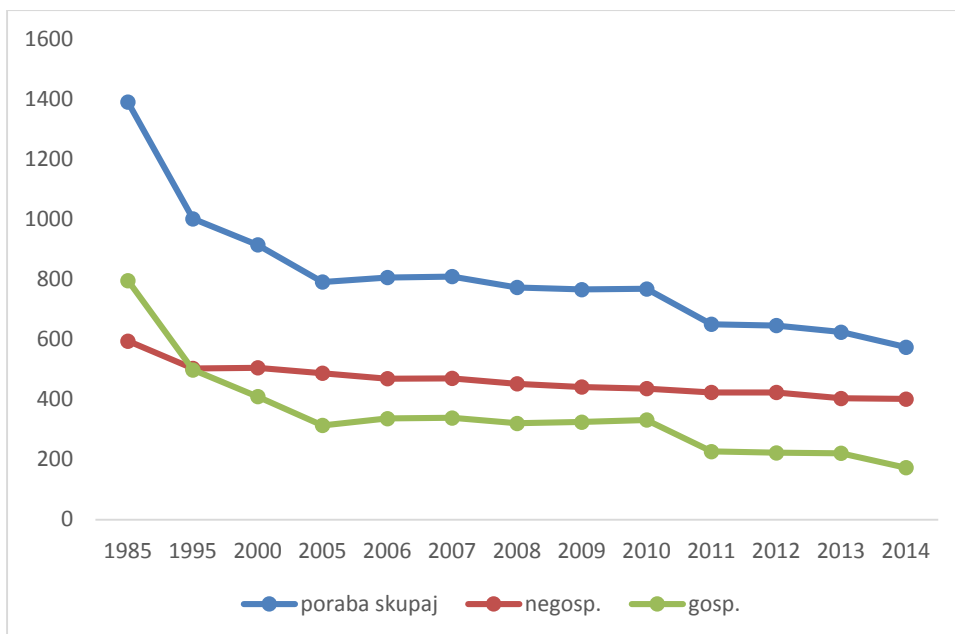
S pitno vodo oskrbujemo več kot 90 % vseh prebivalcev Občine Hrastnik in negospodarstvo ter gospodarstvo v občini.

V nadaljevanju prikazujemo spreminjanje porabe pitne vode tekom let, ki ga nazorno prikazujeta spodnja preglednica in slika.

#### Spreminjanje porabe pitne vode tekom let (v 1000 m<sup>3</sup>)

	1985	1995	2000	2005	2006	2007	2008	2009	2010	2011	2012	2013	2014
poraba skupaj	1392	1003	916	792	807	810	774	767	769	651	647	625	575
negospodarstvo	595	504	506	488	470	471	453	442	437	424	424	404	402
gospodarstvo	797	499	410	314	337	339	321	325	332	227	223	221	173
razmerje: negosp.- gosp.	42;58	50;50	55;45	60;40	58;42	58;42	58;42	58;42	57;43	65;35	65;35	65,35	70;30





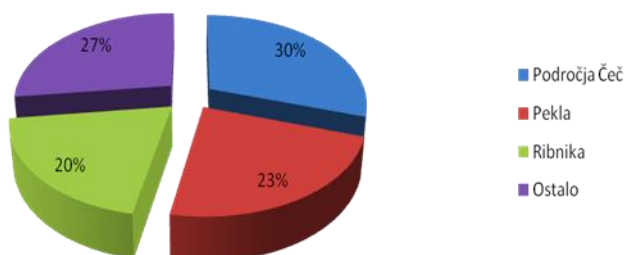
Spreminjanje strukture in količine porabe vode tekom let.

V prvih desetih mesecih leta 2015 so porabniki skupaj porabili 493.507 m<sup>3</sup> pitne vode, od tega negospodarstvo skupaj 337.017m<sup>3</sup>, gospodarstvo pa 156.490 m<sup>3</sup>. Razmerje porabe znaša 68 : 32 % v korist negospodarstva.

Za zadovoljevanje navedenih potreb po pitni vodi vodo pridobimo iz:

- področja Čeč 30 %
- Pekla 23 %
- Ribnika 20 %
- ostalo 27 %

-----  
skupaj 100 %



Prikaz vodoprispevnih območij

Vodooskrba poteka preko 114 km vodovodov, 16 črpališč in prečrpališč, 43 akumulacij in 51 večjih in manjših zajetij.

Zdravstveno skladnost pitne vode v okviru notranjega nadzora spremlja in nadzira Nacionalni laboratorij za zdravje, okolje in hrano (NLZOH), lokacija Ljubljana, enota Hrastnik. Delo poteka v okvirih vsakoletnega programa, ki je pripravljen na podlagi strokovnih ocen in skladno z zahtevami Pravilnika o pitni vodi (Uradni list RS, št. 19/04, 35/04, 26/06, 92/06 in 25/09).

Zdravstvena ustreznost in skladnost pitne vode se ocenjuje na podlagi opravljenih mikrobioloških, fizikalno kemijskih preskušanj in terenskih meritev.

Nadzor kvalitete pitne vode neodvisno od notranjega nadzora se izvaja tudi v okviru državnega monitoringa.

Na območju celotne občine oz. vseh šestih sistemov zagotavljamo zdravstveno ustreznost pitne vode na osnovi HACCP sistemov.

Starost nekaterih sistemov presega 40 let, kar se nedvomno odraža na večjem številu okvar in splošno v večjih stroških vzdrževanja.

Iz zgoraj navedenih podatkov je razvidno, da je vodovodno omrežje precej razvejano in da vzdržujemo oz. upravljamo z velikim številom vodooskrbovalnih objektov (zajetja, črpališča, raztežilniki, vodohrani itd. ).

#### **1. 4 CILJI, USMERITVE IN NALOGE GOSPODARSKE DRUŽBE NA PODROČJU IZVAJANJA GJS OSKRBA S PITNO VODO**

Glavni cilji, usmeritve in naloge naše družbe na področju izvajanja GJS oskrba s pitno vodo v letu 2016 bodo:

- zagotavljanje oskrbe s pitno vodo vsem uporabnikom javne službe v skladu s predpisi, standardi in normativi, ki urejajo pitno vodo in oskrbo s pitno vodo, kar obsega zajemanje, črpanje in druge oblike pridobivanja pitne vode, njeno čiščenje in dovajanje uporabnikom preko javnega vodovodnega omrežja oziroma sistemov za javno oskrbo s pitno vodo, in organizacijo prevoza pitne vode na območja, ki niso opremljena z ustreznim vodovodnim omrežjem
- oskrbo zunanjega hidrantnega omrežja za gašenje požarov s pitno vodo, kadar se oskrba s pitno vodo zagotavlja iz javnega vodovoda
- zagotavljanje gospodarne in varne rabe zajetij za pitno vodo v skladu s predpisi s področja oskrbe s pitno vodo
- spremljanje stanja vodnih izgub iz javnega vodovoda in evidentiranje v skladu s predpisi s področja oskrbe s pitno vodo, pripravo programa ukrepov za zmanjševanje vodnih izgub, ter zagotavljanje izvedbe rednega vzdrževanja in ukrepov za zmanjševanje vodnih izgub, ki nastajajo pri rednem obratovanju javnega vodovoda, v skladu s programom ukrepov za zmanjševanje vodnih izgub
- izvajanje ter pripravo občinskega programa razvoja vodovodnega sistema
- upravljanje in vzdrževanje objektov in naprav javnega vodovoda
- redno vzdrževanje javnega vodovoda
- redno vzdrževanje javnemu vodovodu pripadajočih zunanjih hidrantnih omrežij za gašenje požarov v skladu s predpisi, ki urejajo varstvo pred požari
- redno vzdrževanje priključkov na javni vodovod, v obsegu določenem s predpisi s področja oskrbe s pitno vodo
- izvajanje notranjega nadzora in drugih nalog, določenih v skladu s predpisi, ki urejajo pitno vodo

- monitoring kemijskega in mikrobiološkega stanja vode iz zajetja za pitno vodo, dostopnost analiz pitne vode vsakemu uporabniku na sedežu izvajalca javne službe in priprava ter objava poročil v skladu s predpisi s področja pitne vode
- monitoring količine iz zajetja za pitno vodo odvzete vode v skladu s pogoji vodnega dovoljenja za oskrbo s pitno vodo in monitoring iz zajetja za pitno vodo odvzete vode za drugo rabo, ki ni oskrba s pitno vodo, če se ta odvzema iz javnega vodovoda v skladu s pogoji iz vodnega dovoljenja ali koncesije
- označevanje vodovarstvenih območij in izvajanje drugih ukrepov v skladu s predpisi, ki urejajo vodovarstvena območja
- občasno hidravlično modeliranje javnega vodovoda
- izdelavo programa ukrepov v primeru izrednih dogodkov zaradi onesnaženja
- izdelavo programa ukrepov v primeru izrednih dogodkov na javnem vodovodu v skladu s predpisi, ki urejajo varstvo pred naravnimi in drugimi nesrečami
- vodenje zahtevanih evidenc v skladu s predpisi s področja pitne vode in oskrbe s pitno vodo
- izdelavo programa oskrbe s pitno vodo v skladu s predpisi s področja oskrbe s pitno vodo
- posredovanje letnega poročila o izvajanju javne službe za preteklo leto ministrstvu najpozneje do 31. marca tekočega leta
- posredovanje letnega poročila o izvajanju javne službe za preteklo leto občini najpozneje do 31. marca tekočega leta
- redno preverjanje podatkov o stavbah, ki so priključene na javni vodovod, v katastru stavb z dejanskim stanjem stavb na območju javnega vodovoda
- priključevanje novih uporabnikov javne službe
- obveščanje uporabnikov o izvajanju javne službe, njihovih obveznostih in predvidenem času in trajanju prekinitve ali omejitve oskrbe s pitno vodo v lokalnih sredstvih javnega obveščanja, neposredno, na krajevno običajen način in z objavo na svoji spletni strani
- druge naloge, ki sodijo skladno s predpisi s področja oskrbe s pitno vodo in drugimi predpisi v okviru gospodarske javne službe oskrbe s pitno vodo

V skladu z 11. in 18. členom Odloka o oskrbi s pitno vodo (Uradni vestnik Zasavja, št. 29/2009, 26/2010-popr.) bomo zagotavljali tudi vodenje in vzdrževanje katastra javnega vodovoda in posredovanje podatkov v zbirni kataster gospodarske javne infrastrukture v okvirih, dogovorjenih z Občino Hrastnik, ter izdajali smernice, mnenja, projektne pogoje in soglasja k projektu ter soglasja za priključitev v skladu s predpisi s področja prostorskega načrtovanja in graditve objektov ter ostalih predpisov, ki urejajo področje oskrbe s pitno vodo.

#### **1. 4. 1 Zagotavljanje kvalitetne vodooskrbe in tekoča vzdrževalna dela**

Osnovno vodilo na področju vodooskrbe je in bo tudi v letu 2016 zagotavljanje kvalitetne zdravstveno ustrezne pitne vode na celotnem vodooskrbovalnem območju Občine Hrastnik, temelječe na HACCP sistemu in v skladu z veljavnimi državnimi in lokalnimi predpisi ter nemoteno zagotavljanje pitne vode uporabnikom.

V okviru tekočega vzdrževanja bomo v letu 2016 izvajali:

- dela in opravila, izhajajoča iz HACCP sistema (dnevni obhodi vodooskrbovalnih objektov in naprav ter kritičnih kontrolnih točk, kontrola prisotnih dezinfekcijskih sredstev v vodi, kontrola delovanja naprav, manjša sprotne popravila, ...)

- zagotavljanje nemotene zdravstveno ustrezne vodooskrbe (prisotnost pri odvzemih vzorcev pristojnih institucij, periodično čiščenje in vzdrževanje notranjosti in okolice objektov, vzdrževanje naprav za vodooskrbo z dezinfekcijskimi sredstvi in aplikacija le – teh,...)
- redno vzdrževanje notranjosti objektov in okolice rezervoarjev, črpališč, zajetij
- vzdrževanje (popravila, servisi) elektro in elektronskih sklopov in naprav (merilci tlaka, pretoka, motnosti, analizatorji prostega klora, naprav za doziranje klora in klornih preparatov, črpalk, hidropostaj,...)
- dvakrat mesečno merjenje količin pitne vode po zajetjih
- mesečna kontrola in vzdrževanje zajetij
- ažurno odkrivanje okvar na cevovodih in odpravljanje le – teh
- mesečni, trimesečni in kontrolni popisi obračunskih vodomerov (gospodarstvo, negospodarstvo, bloki, individualne hiše)
- redno vzdrževanje priključkov na javni vodovod, v obsegu določenem s predpisi s področja oskrbe s pitno vodo

Kvaliteto pitne vode bo, poleg nas in zdravstvene inšpekcije, nadzoroval tudi pristojni Nacionalni laboratorij za zdravje, okolje in hrano, s katerim bomo imeli sklenjeno pogodbo za odvzem in analiziranje vzorcev pitne vode in sicer tako bakterioloških kot tudi kemijskih. Občasne nenapovedane kontrole kvalitete pitne vode bo izvajal tudi pristojni Nacionalni laboratorij za zdravje, okolje in hrano v okviru državnega monitoringa za pitno vodo.

Večina vode na območju Hrastnika pride na površje iz apnenčastih masivov oz. vodonosnikov kraškega tipa s kratkim precejnim časom, kar ob pogosti motnosti pomeni tudi relativno pogosto bakteriološko neskladnost vode na zajetjih. Kemijsko je voda vedno skladna s Pravilnikom o pitni vodi oz. zdravstveno ustrezna.

Vodo je tako potrebno pred distribucijo ustrezno pripraviti (zmanjšati motnost pod mejno vrednost z uvedbo filtracije, ultrafiltracije ali pa vire iz sistema ob prekoračitvi mejnih vrednosti izključiti iz vodooskrbe) in ustrezno dezinficirati. Motnost je namreč praviloma spremljana s fekalnim onesnaženjem.

Za dezinfekcijo pitne vode bomo uporabljali klor oz. njegove preparate. V letu 2016 predvidevamo porabo cca 2. 500 kg NaOCl in 150 kg Cl<sub>2</sub>.

Dezinfekcija se bo v letu 2016 izvajala na celotnem vodooskrbovalnem območju.

Vseskozi težimo k zmanjšanju porabe klora in klornih preparatov. Tekom let smo z uvajanjem analizatorjev prostega klora v vodo in avtomatskim doziranjem klornih preparatov dosegli stalno koncentracijo prostega klora v pitni vodi tik nad zakonsko določenim rezidualom.

Na območju Rakovca bi bila potrebna filtracija, predvsem za vodooskrbo Frtice. Planiramo, da bi v naslednjih letih kot primarni način dezinfekcije za to območje uporabili UV dezinfekcijo.

Potrebno bi bilo uvesti filtracijo in primarno UV dezinfekcijo na zajetju Stog.

Zaradi ekstremne občasne motnosti posameznih zajetij (25 NTU in več), predvsem ob nalivih, bo potrebno še vedno izklapljanje oz. preklapljanje med posameznimi viri na določenih območjih.

Sicer je v smislu zagotavljanja kvalitete vodooskrbe potrebno poleg zagotavljanja nadomestnih vodnih virov ob izpadih posameznih zajetij izvesti tudi nekaj zamenjav ali prevezav vodov (v planu investicij).

Pomembno za zagotavljanje kvalitete pitne vode pa je seveda striktno izvajanje in upoštevanje ukrepov na območju vodovarstvenih pasov virov pitne vode.

Zavzemali se bomo za dostopnost storitve oskrbe s pitno vodo praktično za vse občane na celotnem območju občine.

V tem smislu se bomo zavzemali tudi za prevzem vaških vodovodov v upravljanje.

#### **1. 4. 2 Zagotavljanje dodatnih, nadomestnih vodnih virov in količin**

V letu 2012 je Občina Hrastnik pristopila k realizaciji projekta posodobitve oz. nadgradnje vodovodnega sistema Dol, ki vključuje dve večji akumulaciji in več transportnih vodovod z navezavo na sistem Jepihovec na eni strani in vodooskrbovalni sistem Dol (Stog, Bele vode...) na drugi strani. Glavna naloga tega projekta je zagotovitev manjkajočih količin v vodooskrbovalni sistem Dol, izboljšanje požarne varnosti tega območja in izboljšanje in sploh zagotovitev vodooskrbe za nekatere potrošnike. V letu 2013 je bilo za sistem izdano tudi uporabno dovoljenje. Po izvedenem kvalitetnem prevzemu smo v letu 2015 izvedli vključitev sistema v uporabo in izvajali priključitve novih uporabnikov.

V smislu zaključitve investicije je bil v letu 2013 z Občino Laško in upravljavcem javnega vodovoda na območju Občine Laško Pivovarno Laško sklenjen dogovor za pridobitev dodatnih 4 – 5 l/s pitne vode iz zajetja Z5 in Z6 – Jepihovec. Na ta način bi zagotovili iz zajetja Jepihovec količino cca 9,00 l/s, kar bi omogočilo nemoteno obratovanje sistema Dol in razpoložljive količine v sistem Hrastnik. V mesecu decembru 2013 smo prejeli vodno dovoljenje za dodatni zajetji Z5 in Z6 – Jepihovec v skupni količini vseh zajetij Jepihovec 11,3 l/s. Z Občino Laško potekajo dogovori za skupno pripravo vode pred distribucijo, saj sta nova vira ob deževju praviloma neustrezna in trenutno izključena iz sistema. V letu 2016 tako nameravamo uvesti merilec motnosti, ki bo vira ob preseženi mejni motnosti avtomatsko izključil iz sistema s pomočjo elektro motornih ventilov. Zaradi priprave vode, primerne za vključitev v vodovodni sistem, pa predvidevamo uvedbo začasne filtracije pred dokončno rešitvijo zagotavljanja kvalitete pitne vode iz Jepihovca v okviru medobčinskega dogovora Hrastnik – Laško.

Poleg tega nameravamo v letu 2016 zamenjati obstoječe črpalke v črpališču Jepihovec in jih nadomestiti z novimi, ki bodo sposobne poleg dosedanjih, prečrpavati tudi dodatne količine pridobljene iz zajetij Jepihovec.

Ponovno bo potrebno oživiti idejo glede projekta vodooskrbovalne povezave Vrtnarija – Rakovec z večjo akumulacijo Rakovec in jo v doglednem času realizirati. Predvsem bo potrebno čim prej zamenjati še obstoječe salonitne cevi na tem odseku. Z zamenjavo smo pričeli v letu 2012 in 2013, v obdobju 2015 – 2020 pa predvidevamo zamenjavo celotne oz. večjega dela preostale trase. Delno zamenjavo bomo izvedli tudi v letu 2016.

Z izvedbo navedenih ukrepov bo zagotovljena kontinuirana vodooskrba tega območja s kvalitetno pitno vodo tekom celega leta in izboljšana požarna varnost območja.

Varnost vodooskrbovalnega sistema Hrastnik (Čeče–Pekel) bo potrebno izboljšati z dokončanjem (zamenjavo) dovodne povezave iz Čeč v Visoko cono z navezavo na Srednjo cono.

V naslednjem obdobju predvidevamo tudi nekaj ukrepov za dovod še večjih količin pitne vode v sistem Čeče – Pekel iz sistema Ribnik.

Proučili bomo še ostale možnosti za vključevanje eventualnih alternativnih vodnih virov v vodooskrbovalne sisteme.

### **1. 4. 3 Zmanjševanje vodnih izgub in zagotavljanje obratovalne sposobnosti vodooskrbovalnih sistemov**

#### Spremljanje izdatnosti vodnih virov

Mesečno spremljamo in bomo spremljali pritoke na vodnih virih in na v naprej določenih kontrolnih točkah. Rezultati meritev nam služijo za primerjave in izračune na podlagi katerih lahko ugotovimo izgube na primarnih vodih in na sekundarnem omrežju. Na zajetjih Stog, Bele Vode in Jephovec smo v mesecu oktobru 2014 namestili fiksne merilnike za merjenje odvzete in ne odvzete vode. Sredstva so bila zagotovljena iz občinskega proračuna. Z vgrajevanjem merilnikov, ki bodo meritve izvajali kontinuirano, bomo v okvirih občinskega proračuna nadaljevali tudi v prihodnjem obdobju - v letu 2016 predvidevamo vgradnjo merilnikov v Rakovec mali, zajetje Turje in Zgornje Krnice.

#### Merilno-nadzorni sistem

S pomočjo uvedene avtomatizacije in GSM alarmiranja v povezavi z napravami za obdelavo podatkov učinkovito nadziramo vodooskrbovalne sisteme, kjer je avtomatizacija urejena. Računalniška oprema nam omogoča spremljanje in shranjevanje podatkov. Grafični prikaz nam služi za določevanje alarmnih mej parametrov, ki se pojavijo ob okvari oziroma povečanem pretoku ali odvzemu vode iz vodohrana. Vsako prekoračenje alarmnih mej sproži takojšnje obveščanje dežurne osebe, ki lahko pravočasno ukrepa in s tem zmanjša izgube. V naslednjem planskem obdobju bomo z avtomatizacijo nadaljevali v okviru finančnih zmožnosti.

#### Odkrivanje napak na vodovodu z namensko napravo

V mesecu avgustu 2014 smo nabavili sodobnejši aparat za odkrivanje napak Aqua M 300 D. Naprava za odkrivanje napak na vodovodni cevi deluje na principu akustične metode. S postavljanjem mikrofona naprave po trasi cevovoda odkrijemo mesto okvare na podlagi zvoka, ki ga povzroča mesto okvare. Akustična metoda ni vedno uporabna, ker je odvisna od vplivov okolice (veter, promet, ...), globine cevovoda, izkušenosti uporabnika,...

Za ta način odkrivanja napak se odločimo v primeru, ko ugotovimo nepravilnosti v sistemu ali nas o tem obvestijo odjemalci pitne vode.

Napravo uporabljamo v kombinaciji s prenosnim merilcem pretoka. Na podlagi meritev pretokov na različnih odsekih cevi ugotovimo odsek z okvaro, ki jo nato lociramo z akustično metodo odkrivanja napak.

Z ažurnim odkrivanjem napak bomo nadaljevali, saj pravočasno odkrivanje poškodb, poleg zmanjšanja vodnih izgub, bistveno prispeva k varnosti vodooskrbovalnega sistema, saj lahko nečistoče na mestu okvare pod določenimi pogoji prodrejo v vodovodni sistem.

#### Zamenjava dotrajanih cevi

Na podlagi evidence o mestih okvar na vodovodnih ceveh se s statistično metodo določijo odseki, kjer se napake pogosteje pojavljajo. Ti odseki se glede na prioriteto uvrstijo v letni plan izvajanja del.

### **1. 5 KADRI**

Storitve javne službe oskrba s pitno vodo se bodo izvajale s štirimi (4) vzdrževalci – monterji vodovodnega omrežja in naprav + popisovalcem obračunskih vodomeroev + delovodjem DE Vodovod – kanalizacija.

Izven delovnega časa bomo imeli organizirano dežurno službo, ki bo skrbela za nemoteno obratovanje javnega vodooskrbovalnega sistema, odpravljanje manjših okvar in organiziranje del v primeru večjih okvar in nepredvidenih del.

Na podlagi Zakona o varnosti in zdravju pri delu (ZVZD-1, URL RS, št. 43/11) in Pravilnika o preventivnih zdravstvenih pregledih delavcev (URL RS, št. 87/02, 29/03-popr., 124/06, 43/11-ZVZD-1) bomo delavce pošiljali na usmerjene obdobjne preventivne zdravstvene preglede, v skladu z Uredbo (ES) št. 852/04) bomo delavce pošiljali na izobraževanje in preizkus znanja dobre higienke in dobre proizvodne prakse (HACCP) in v skladu s Pravilnikom o usposabljanju in pooblastilih za izvajanje ukrepov varstva pred požarom (URL RS, št. 32/11, 61/11-popr.) ter na podlagi Programa za izvedbo teoretičnega in praktičnega usposabljanja iz varnosti in zdravja pri delu ter varstva pred požarom bomo delavce pošiljali tudi na ta usposabljanja.

Delavcem bo na podlagi Pravilnika o osebni varovalni opremi (URL RS, št. 29/05, 23/06, 17/11-ZTZPUS-1, 76/11) ter v skladu z Izjavo o varnosti z ocenami tveganja (10/01, 5/07, 10/12) nabavljena osebna varovalna oprema.

## **1. 6 TEHNIČNA OPREMLJENOST ZA IZVAJANJE GJS IN PLANIRANE NABAVE**

Storitve te gospodarske javne službe se bodo izvajale z zadostnimi osnovnimi sredstvi in drobnim orodjem. Sledili bomo novitetam in potrebam na terenu in redno obnavljali uničeno, dotrajano orodje, naprave in druga osnovna sredstva.

Delovni, sanitarni in garderobni prostori za delavce, ki opravljajo to GJS so ustrezno opremljeni in vzdrževani.

### PROSTORI

Delavnica v upravni stavbi cca 100 m<sup>2</sup>

Garderobni prostori v upravni stavbi 55 m<sup>2</sup>

Sanitarni prostori – WC, kopalnica

Skladišče vodovodnega materiala – konsignacija, ostalo –cca 80 m<sup>2</sup>

Parkirišče pred upravno stavbo – pred delavnico

Pisarna vodje DE Vodovod - kanalizacija – v upravni stavbi cca 17 m<sup>2</sup>

### OPREMA

Pisarniška oprema -mize, stoli, omare, računalniki

Opremljenost za vodenje katastra javnega vodovoda ter ostalih evidenc in zbirk podatkov skladno s predpisi, ki urejajo izvajanje gospodarske javne službe

Garderobna oprema – garderobne omare, miza za kantino, stoli

Skladiščna oprema – maxi skladiščni regali

Delavniška oprema -omare za orodja, police za orodja, delovni pulti

Sanitarna oprema

## VOZILA

Nissan – Xtrail – 50 % - leto nakupa 2004

Mazda – tovorno vozilo- leto nakupa 2005 - vozilo za prevoz delavcev in opreme

Fiat – panda – leto nakupa 2014 – vozilo za periodične preglede z opremo za najnujnejše vzdrževanje

Dacia – Duster-leto nakupa 2013 – vozilo za dežurno službi in za dnevno izvajanje dejavnosti

Suzuki Jimny- leto nakupa 2007 - vozilo za prevoz delavcev in opreme

tovorna prikolica –leto nakupa 1998

po potrebi tudi uporaba tovornih vozil avtoparka (prekucnik Fuso, Multicar)

## ORODJA

Stružnica TES3 – 1600

Brusilni stroj - kotni

Varilni stroj

Vrtalni stroj V

Aparat za odtaljevanje

Nareznica električna 690 C

Cisterna za pitno vodo

Štoparica

Stroj za rezanje asfalta

Kombi kladivo TE 76 -ATC

Generatorski agregat honda

Ročni laser – razdaljemer

Detektor kovin

Žaga motorna husqvarna

KladivoKD950 BŠ – vrtalni stroj

Električno udarno kladivo

Colorimeter za klor

Jeklenke za kisik, plin

Žaga WR 1200 P Makita, vbodna

Naprave za analizo količine prostega klora v pitni vodi

Vibracijsko nabijalo

Aparat Aqua M 300 D -elektronski merilec šumov

Kosa motorna

Oprema za pravočasno interno in eksterno obveščanje o dogodkih na vodovodnem omrežju – GSM aparati, internet

Prometni znaki za zapore, raztegljiva ograja za zaporo in ostala oprema ter signalizacija za izvedbo zapore na cesti

Ključni, izvijači, cevne klešče, špica za beton, bat za kamen, rezkarji, klešče kombinirke, škarje cevne, žage ročne, svedri,....

Ročni terminal za ePopis vodomerov

V letu 2016 planiramo iz sredstev podjetja nabavo mini bagra nosilnosti do 5 t za izvajanje strojnih del pri odpravi poškodb na vodovodu in kanalizaciji, nabavo motorne žage za rezanje asfalta in nabavo drobnega orodja.

## **1. 7 OBNOVITVENE, RAZŠIRITVENE IN NOVE INVESTICIJE**



Naša naloga bo v letu 2016 predvsem tekoče vzdrževanje vodooskrbovalnih objektov, naprav in cevovodov, ki so v našem upravljanju, ter zagotavljanje varne, nemotene in zdravstveno ustrezne vodooskrbe za vse uporabnike.

Podajamo pa seznam obnovitvenih, razširitvenih in novih investicij, ki naj bi se izvedle v letu 2016 in v prihodnjih letih (kratkoročno plansko obdobje).

#### Sistem Hrastnik

zap. št.	opis del
1.	zamenjava cevi na cesti Veličkova - Ana, PEHD DN 63, L = cca 200,00 m
2.	zamenjava cevi na odseku Ana (spomenik) – Rešetar, Ductil DN 200, m' = cca 100,00 m
3.	Prevezava Boben na odseku Urbajs – Kovač DN 200
4.	Zamenjava cevi na odseku K5 – Novi Log, l = cca 200,00 m, PEHD DN 90
5.	Zamenjava cevi na odseku Kaše – kamnolom, l = cca 50 m, PEHD DN 90 v regionalni cesti
6.	Povezava vodohran Sijaj – Sijaj, L = 200,00 m, PEHD DN 75
7.	Ulica Prvoborcev, L = cca 150,00, PEHD DN 90
8.	Prapretno: Kavzer – Kumlanc, Lcca 50,00 m, PEHD DN 1", zamenjava cevi – ni tlaka
9.	Grum – Vesenjaki, L = cca 50,00 m, PEHD DN 6/4 "
10.	Novi Log 19 – Novi Log 13, L = cca 200,00 m, PEHD DN 110, zamenjave zaradi pogostih okvar
11.	Vodooskrba Pot na Kal, vodovod in črpališče
12.	Mikša Boben, ocenjeno
13.	Grajska pot 11, bivši Sinet, L = 100, DN 63
14.	Log 15, Log 21, DN 90, L = 100 m
15.	K-5, obnova elektro inst. In prizidava
16.	Posodobitev klorinacije in elektrif. obj.
17.	Obnova elektro omarice Lamovšek
18.	Cesta padlih borcev – odcep Burzič – Tuhtar, povečava premera cevi preko ceste
19.	Prevezava hišnih priključkov na vodovodu Boben na novozgrajeni vodovod ductil DN 100
20.	Zamenjava cevi od vodohrana K5 do Hribarnik na Veličkovi cesti, cev DN 50, l = cca 300 m
21.	Zamenjava filtrov na UF Peki
22.	Obnova cevovoda DN 200 na trasi Slanšek –Babič (Boben), cca 200 m

#### Sistem Jephovec

23.	Posodobitev črpalk Jephovec in Gaj
24.	Zamenjava cevi PEHD DN 50 na dolžini cca 350,00 m – vodooskrba Turški les in sanacija zajetja z objektom.
25.	Vgradnja merilca motnosti z el. motornim pogonom.
26.	Posodobitev klorinacije – nabava dozirke
27.	Uvedba začasne filtracije za zajetje Z6, Z8.
28.	Prevezava hišnih priključkov na vodovodu Skopno-Gore na novozgrajeni vodovod DN 63.
29.	Prevezava hišnih priključkov Vanč - Vičič
30.	Vodovod in raztežilnik Košir

sistem Dol pri Hrastniku

31.	Brnica: Savkovič - Havoli, PEHD DN 63, l = cca 150,00 m
32.	Obnovitev fasade Bele vode cca 40,00 m <sup>2</sup>
33.	Odcep vrtnarija Lobelija – Klenovšek, l = 250 m
34.	Nabava merilca motnosti
35.	Zamenjava dotrajanih PVC cevi z novimi , predvidoma ductilnimi cevmi DN 150, v reg. Cesti na Dolu, l = cca 110,00 m
36.	Nabava dozirke za klor
37.	Prevezava priključkov spodnje Marno in izvedba razbremenitve
38.	Vodooskrba objektov Črdenc ( Muratovič), Slatno ( Golouh, Kajič, Pavčnik) izdelava razbremenilnika v omrežje
39.	Obnova vodovoda na Partizanski cesti - Jerše

#### sistem Rakovec

40.	Zamenjava salonitnih cevi in izdelava rez. Rakovec (projekt na občini)
41.	Vgradnja el. motorne lopute v - času motnosti izklop
42.	Uvedba filtracije
43.	Ureditev sistema napajanja v Frtici
44.	Zamenjati cevi v Grči na sistemu Rakovec od priključka do uporabnikov v dolžini cca 100 m , PEHD DN 63
45.	Obnova črpališča Rakovec –gradb. kot stroj. dela
46.	Obnova jaška v Grči ( strojna dela , prevezave)
47.	Posodobitev črpalk in krmiljenja Rakovec

#### sistem Ribnik

48.	Odprava pomanjkljivosti in nadgradnja SCADE
49.	Komplet izgradnja AB zidu za zaščito zajetja Mali Ribnik, v dolžini cca 20,00 m
50.	Obnova črpališča Velej
51.	Obnova vodovoda Cesta Hermana Debelaka odcep Tutner – bloki cca 200m ductil DN 100
52.	Obnova vodovoda Podkraj 71 do 76, DN 90, L = 100 m s priključki
53.	Izdelava zaščite vodovodne in el. cevi
54.	Nadgradnja komunikacije Ribnik, Podkraj

#### Za vse sisteme:

- v vsa zajetja smo zakonsko dolžni uvesti merilce pretokov
- dolžni smo izvesti ograditve zajetij in
- sanacije posameznih zajetij ali neposrednih spremljajočih objektov
- poiskati je potrebno alternativne vodne vire in
- iz sistema izključiti preostale salonitne cevi (poleg cevi na odseku Grča – Rakovec se te v manjši količini cca 50,00 m nahajajo še v cesti v Bobnu – zamenjava je predvidena ob rekonstrukciji ceste)
- letno je potrebno izvajati preglede zunanjega hidrantnega omrežja (sredstva za investicijsko vzdrževanje zagotovi Občina Hrastnik)

V nadaljevanju pa navajamo investicije, katerih izvedba bistveno presega finančna sredstva v kratkoročnem planskem obdobju, je pa njihova izvedba potrebna za zagotavljanje obratovalne sposobnosti vodooskrbovalnega sistema Hrastnik (dolgoročno plansko obdobje).

- Zamenjava cevododa DN 200 na trasi Urbajs- srednja cona-visoka cona, 700 m
- Zamenjava cevododa DN 200 na trasi Slanšek –Babič (Boben), 200 m
- Zamenjava cevododa DN 200 na trasi Visoka cona- K5, l = 1. 800 m
- Zamenjava cevododa DN 40 Frtica-Laznik cca 50 m
- Zamenjava cevododa DN 90 zajetje Audič, Rudnik, Dol cca 200 m
- Zamenjava cevododa DN 90 zajetje Audič, Klemen, cca 200 m
- Zamenjava cevododa DN 125 na trasi raztežilnik Gričar, rezervoar Dol, cca 200m
- Zamenjava cevododa DN 90 na trasi raztežilnik Gričar-omrežje Dol cca 200 m
- Zamenjava cevododa DN 125 na trasi rezervoar Bedene, do gostišča Texas, cca 300 m
- Zamenjava cevododa DN 110 na trasi Vrtnarija, cca 250 m, Gasilski dom
- Obnova in povečava raztežilnika Gričar
- Zamenjava cevododa DN 63na trasi Kljajić-Funkel-Jagodič, cca 150 m
- Avtomatizacija vodooskrbovalnih objektov
- Kopitnik – dokončanje projekta
- Posodobitev vodovoda Kovk (povezava Rakovec – Kovk)
- Vodooskrba širšega območja Kala
- Zamenjava cevi na odseku Šolski vrt – Majcen
- Zamenjava cevi na odseku Slavo – avtomehanična delavnica Knez, m' 200, Ductil DN 200

### 1. 7. 1

V letu 2016 naj bi se, izključno zaradi omejenega obsega razpoložljivih sredstev, iz proračunskih sredstev Občine Hrastnik izvedle vsaj naslednje obnovitvene, razširitvene in nove investicije:

#### sistem Hrastnik

zap. št.	opis del
1.	Nadgradnja komunikacije VC
2.	Prevezava hišnih priključkov na vodovodu Boben na novozgrajeni vodovod ductil DN 100
3.	Mikša Boben, ocenjeno
4.	Zamenjava cevi od vodohrana K5 do Hribarnik na Veličkovi cesti, cev DN 50, l = cca 300 m
5.	Prevezava Boben na odseku Urbajs – Kovač DN 200
6.	Obnova elektro omarice Lamovšek

#### Sistem Jepihovec

7.	Posodobitev črpalk in krmiljenja Jepihovec in Gaj
8.	Vgradnja merilca motnosti z el. motornim pogonom
9.	Prevezava hišnih priključkov na vodovodu Skopno-Gore na novozgrajeni vodovod DN 63
10.	Prevezava hišnih priključkov na vodovodu Vanč – Vičič na novozgrajeni vodovod DN 63
11.	Posodobitev klorinacije – nabava dozirke
12.	Vodovod in raztežilnik Košir

#### sistem Dol pri Hrastniku

13.	Nabava merilca motnosti
14.	Nabava dozirke za klor

15.	Prevezava priključkov Spodnje Marno – Slatno in izvedba razbremenitve
	Vodooskrba objektov Črdenc ( Muratovič), Slatno (Golouh, Kajič, Pavčnik) izdelava razbremenilnika v omrežje
	Obnova vodovoda na Partizanski cesti - Jerše

#### sistem Rakovec

16.	Zamenjava salonitnih cevi
17.	Uvedba filtracije
18.	Obnova črpališča Rakovec – gradb. kot st. dela
19.	Obnova jaška v Grči ( strojna dela , prevezave)
20.	Posodobitev črpalk in krmiljenja Rakovec

#### sistem Ribnik

21.	Izdelava zaščite vodovodne in el. cevi
22.	Odprava pomanjkljivosti in posodobitev Scade
23.	Nadgradnja komunikacije Ribnik, Podkraj

Za vse sisteme je potrebno zagotoviti meritve pretokov, v letu 2016 predvidoma za objekte Turje, Rakovec Mali, Zgornje Krnice.

V letu 2016 predvidevamo ograditev zajetij Z5 in Z6.

Plan je okvirjen, ker se tekom leta lahko zgodi, da je nepričakovano potrebno nabaviti katero osnovno sredstvo ali izvesti kakšno drugo investicijo.

## **2. GOSPODARSKA JAVNA SLUŽBA ODVAJANJE IN ČIŠČENJE KOMUNALNIH ODPADNIH IN PADAVINSKIH VODA**

Obvezna občinska gospodarska javna služba odvajanja in čiščenja komunalne in padavinske odpadne vode se izvaja, in se bo tudi v letu 2016, v obsegu in na način kot izhaja iz Uredbe o odvajanju in čiščenju komunalne in padavinske odpadne vode (Uradni list RS, št. 88/2011, 8/2012, 108/2013), Odloka o odvajanju in čiščenju komunalne in padavinske odpadne vode na območju občine Hrastnik (Uradni vestnik Zasavja, št. 29/2009), v skladu z določili Koncesijske pogodbe o izvajanju gospodarskih javnih služb v Občini Hrastnik, št. 014-3/2015, z dne 18. 8. 2015, Gospodarskim načrtom družbe, skladno s Programom izvajanja GJS 2015 – 2020 in tem Programom izvajanja gospodarskih javnih služb v Občini Hrastnik, skladno z določili Uredbe o emisiji snovi pri odvajanju odpadne vode iz malih komunalnih čistilnih naprav (Uradni list RS, št. 98/07 in 30/10), Uredbe o emisiji snovi pri odvajanju odpadne vode iz komunalnih čistilnih naprav (Uradni list RS, št. 45/2007, 63/2009, 105/2010), Uredbe o emisiji snovi in toplote pri odvajanju odpadnih voda v vode in javno kanalizacijo (Uradni list RS, št. 64/2012, 64/2014), drugih predpisov s področja odvajanja in čiščenja komunalne in padavinske odpadne vode ter v skladu s tehničnimi, zdravstvenimi in drugimi normativi in standardi, povezanimi z izvajanjem te javne službe.

Kot izvajalec gospodarske javne službe odvajanja in čiščenja komunalne in padavinske odpadne vode bomo v skladu s predpisi s področja odvajanja in čiščenja komunalne odpadne vode zagotavljali v okviru prostih zmogljivosti javne kanalizacije odvajanje in čiščenje padavinske odpadne vode, ki se

odvaja v javno kanalizacijo s površin, ki niso javne površine, in industrijske odpadne vode, ki se odvajajo v javno kanalizacijo, kot posebno storitev z uporabo javne infrastrukture in v soglasju z lastnikom infrastrukture.

## **2. 1 CILJI, USMERITVE IN NALOGE GOSPODARSKE DRUŽBE NA PODROČJU IZVAJANJA GJS ODVAJANJE IN ČIŠČENJE KOMUNALNIH ODPADNIH IN PADAVINSKIH VODA**

Glavni cilji, usmeritve in naloge naše družbe na področju izvajanja storitev te GJS v letu 2016 bodo:

- odvajanje in čiščenje komunalne odpadne vode, ki se odvaja v kanalizacijsko omrežje javne kanalizacije
- odvajanje in čiščenje padavinske odpadne vode, ki se s streh ali javnih površin odvaja v kanalizacijsko omrežje javne kanalizacije
- upravljanje malih čistilnih naprav in nepretočnih greznic, ki jih v skladu s predpisi s področja odvajanja in čiščenja komunalne in padavinske odpadne vode zagotavlja občina
- prevzem celotne količine komunalne odpadne vode iz nepretočnih greznic pri uporabnikih javne službe in njeno čiščenje na komunalni ali skupni čistilni napravi
- prevzem neobdelanega blata iz obstoječih greznic pri uporabnikih storitev in njegovo obdelavo na komunalni ali skupni čistilni napravi na način in do rokov določenih s predpisi s področja odvajanja in čiščenja komunalne in padavinske odpadne vode
- prevzem blata iz malih komunalnih čistilnih naprav (v nadaljevanju: MKČN) pri uporabniku javne službe v skladu z navodili za obratovanje MKČN in predpisi s področja odvajanja in čiščenja komunalne in padavinske odpadne vode, ter njegovo obdelavo na komunalni ali skupni čistilni napravi
- prve meritve in obratovalni monitoring ali izdelavo ocen obratovanja za MKČN v skladu s predpisi, ki urejajo emisije snovi pri odvajanju odpadne vode iz MKČN in prve meritve in obratovalni monitoring odpadnih voda
- vzdrževanje in čiščenje objektov javne kanalizacije (intervencijsko in sistematično čiščenje kanalskega omrežja, razbremenilnikov in drugih objektov kanalizacijskega sistema, odpravljanje napak v delovanju kanalizacijskega sistema, ipd. ),
- upravljanje in vzdrževanje objektov in naprav kanalizacijskega in kolektorskega sistema
- kontrola stanja in delovanja kanalizacijskega sistema
- izdelava načrta gospodarjenja z blatom na komunalni ali skupni čistilni napravi
- izvajanje predpisanih meritev in nadzor sestave odpadne vode, delovanja komunalnih čistilnih naprav ter izvajanje potrebnih ukrepov za zagotovitev ustreznosti njihovega delovanja
- izvajanje pregledov in prevzemov javne kanalizacije in kanalizacijskih priključkov
- obveščanje uporabnikov javne službe o načinu izvajanja odvajanja in čiščenja komunalne in padavinske odpadne vode
- priključevanje novih uporabnikov na javno kanalizacijo v skladu s predpisi s področja odvajanja in čiščenja komunalne in padavinske odpadne vode in obveščanje uporabnikov o tem
- obveščanje uporabnikov o načrtovanih prekinitvah odvajanja odpadne vode in o času trajanja prekinitev
- izdelava programa odvajanja in čiščenja komunalne in padavinske odpadne vode v skladu s predpisi s področja odvajanja in čiščenja komunalne in padavinske odpadne vode
- vodenje evidenc in predložitve predpisanih poročil v skladu s predpisi s področja odvajanja in čiščenja komunalne in padavinske odpadne vode
- posredovanje letnega poročila o izvajanju javne službe za preteklo leto občini najpozneje do 31. marca tekočega leta

- vodenje podatkov o objektih in napravah javne kanalizacije
- sodelovanje pri izdelavi programskih rešitev širitve javne kanalizacije v okviru opremljanja stavbnih zemljišč s komunalno infrastrukturo
- druge naloge, ki sodijo skladno s predpisi s področja odvajanja in čiščenja komunalne in padavinske odpadne vode in drugimi predpisi v okvir gospodarske javne službe odvajanja in čiščenja komunalne in padavinske odpadne vode
- v skladu s predpisi s področja odvajanja in čiščenja komunalne odpadne vode bomo zagotavljali v okviru prostih zmogljivosti javne kanalizacije odvajanje in čiščenje padavinske odpadne vode, ki se odvaja v javno kanalizacijo s površin, ki niso javne površine, in industrijske odpadne vode, ki se odvaja v javno kanalizacijo, kot posebno storitev z uporabo javne infrastrukture in v soglasju z lastnikom infrastrukture
- v skladu z 11. členom Odloka o odvajanju in čiščenju komunalne in padavinske odpadne vode na območju občine Hrastnik (Uradni vestnik Zasavja, št. 29/2009) bomo v obsegu, določenem s koncesijsko pogodbo, zagotavljali tudi vodenje in vzdrževanje katastra javne kanalizacije in posredovanje podatkov v zbirni kataster gospodarske javne infrastrukture, ter izdajali smernice, mnenja, projektne pogoje in soglasja ter soglasja za priključitev v skladu s predpisi s področja prostorskega načrtovanja in graditve objektov ter ostalih predpisov, ki urejajo področje odvajanje in čiščenje komunalne in padavinske odpadne vode

## **2. 2 STORITVE IN IZVAJANJE STORITEV GJS ODVAJANJE IN ČIŠČENJE KOMUNALNIH ODPADNIH IN PADAVINSKIH VODA**

V letu 2016 bomo tekoče vzdrževali kanalizacijske odseke, naprave, kolektorje, kanalizacijska črpališča, čistilno napravo ter zagotavljali nemoteno delovanje vseh infrastrukturnih objektov in naprav za izvajanje te GJS, ki so v našem upravljanju.

V okviru tekočih vzdrževalnih del bomo na področju vzdrževanja kanalizacijskega omrežja izvajali naslednja dela:

- tekoča kontrola stanja na omrežju, ki zajema sistematični obhod omrežja v določenih časovnih intervalih, opozarjanje na vse vidne spremembe na sistemu, podrobnejši pregledi z eksperti za določena področja, zbiranje pripomb uporabnikov in strokovnih služb ter na podlagi tega izdelava plana vzdrževanja, intervencije
- sistematični pregled kanalskega omrežja, čiščenje omrežja z eventualnimi manjšimi popravili
- izvajali bomo praznjenje greznic in odvoz fekalij na ČN Hrastnik po vnaprej pripravljenem programu
- izvajali bomo monitoringe in ocene obratovanja MKČN
- izvajanje večjih popravil
- čiščenje kanalov – intervencijsko in sistematično
- vizualna kontrola notranjosti kanalov
- izdelava tabel pregledov in vzdrževanja kanalizacijskega sistema, zunanje ureditve in vgrajene opreme
- sistematični pregled fekalnih črpališč – vizualna kontrola objektov in naprav, kontrola delovanja črpalk, redni servis črpalk in ostalih naprav, po navodilih proizvajalca opreme

Za odpravljanje okvar na kanalizaciji bomo zagotavljali praktično 24 urno razpoložljivost – dežurstvo.

V okviru tekočih vzdrževalnih del na ČN Hrastnik bomo izvajali naslednje aktivnosti:

Dnevne aktivnosti:

- pregled delovanja CČN na nadzornem računalniku
- alarmi in dogodki
- trend (kontrola dnevnega dotoka in iztoka, kontrola delovnih ur črpalk, ...)
- kontrola avtomatskih meritev
- obhod vseh prostorov in naprav na CČN– vizualni pregled
- mehansko predčiščenje (količina odpadkov v posodah, kontrola sita, puhala, elektroomare, kontrola tesnosti, ... )
- sprejemnik gošč (vizualni pregled prostora in naprav, testni zagon naprave – preprečimo zasušitev naprave v primeru neuporabe v daljšem časovnem obdobju, ...)
- kurilnica in skladišče (vizualni pregled)
- agregat (vizualni pregled prostora in agregata, pregled stanja na lokalnem prikazovalniku, ...)
- dehidracija (vizualni pregled prostora in naprav, tesnost cevi in naprav, količina kemikalij, ...)
- delavnica (vizualni pregled)
- puhala (vizualni pregled, pregled merilnikov olja, pregled merilnika podtlaka, temperature v prostoru, čistoča v prostoru, ...)
- bazeni (vizualni pregled bazenov in okolice, kontrola dekanterja in plovcev, ...)
- merjenje aktivnega blata v SBR bazenih
- UV dezinfekcija (vizualni pregled jaška – nivo vode, pregled kontejnerja, ...)
- meritve pretokov vode (komulativni pretok)

Tedenske aktivnosti:

- vzorčenje v laboratoriju
- čiščenje O<sub>2</sub> sond
- čiščenje prostorov, okolice, košnja, ...
- obhod črpališča Podkraj
- obhod črpališča TKI

Mesečne aktivnosti:

- mazanje pogonov loput in dekanterjev
- čiščenje in kalibracija sond KPK in nitrat

Vzdrževalna dela po potrebi:

- čiščenje bazenov (spiranje zidu v bazenu)
- čiščenje dekanterjev (spiranje z vodo)
- ročno odstranjevanje plavajočih odpadkov iz bazena
- dehidracija
- črpanje odvečnega blata iz SBR bazena v zalogovnik blata

Vsa vzdrževalna dela so navedena v Poslovniku za obratovanje in vzdrževanje Čistilne naprave Hrastnik.

Nadzor nad parametri dotočne vode na CČN in kvaliteto prečiščenih vod na iztoku iz CČN bo enkrat mesečno izvajal zunanji pooblaščen izvajalec monitoringa, kateri ima pooblastilo od Agencije RS za okolje.

O pregledih, vzdrževanju in obhodih se bo vodil obratovalni dnevnik, manjše napake in pomanjkljivosti se bodo ažurno odpravljale, odprava večjih okvar se bo zagotovila preko pooblaščenih serviserjev opreme in naprav.

V okvir tekočih vzdrževalnih del spada tudi prevzem muljev in gošč iz greznic in malih komunalnih čistilnih naprav.

Tudi na področju upravljanja in vzdrževanja ČN bomo zagotavljali praktično 24 urno razpoložljivost – dežurstvo.

## **2. 3 KADRI**

Storitve GJS odvajanje (+praznjenje greznic) in čiščenje komunalnih odpadnih voda se bodo izvajale s po dvema (2) delavcema na vsaki GJS (1 delavec odvajanje, 1 delavec greznice +2 delavca Čistilna) + na GJS odvajanje (+praznjenje greznic) še delovodja DE Vodovod – kanalizacija.

V skladu z Uredbo (ES) št. 852/04 bomo na izobraževanje in preizkus znanja dobre higienske in dobre proizvodne prakse (HACCP) napotili ustrezno število delavcev, v skladu s Pravilnikom o usposabljanju in pooblastilih za izvajanje ukrepov varstva pred požarom (URL RS, št. 32/11, 61/11-popr.) ter na podlagi Programa za izvedbo teoretičnega in praktičnega usposabljanja iz varnosti in zdravja pri delu ter varstva pred požarom bomo na usposabljanje prav tako napotili ustrezno število delavcev v ustreznih obdobjih.

Delavcem bo na podlagi Pravilnika o osebni varovalni opremi (URL RS, št. 29/05, 23/06, 17/11-ZTZPUS-1, 76/11) ter v skladu z Izjavo o varnosti z ocenami tveganja (10/01, 5/07, 10/12) nabavljena osebna varovalna oprema.

## **2. 4 TEHNIČNA OPREMLJENOST ZA IZVAJANJE GJS ODVAJANJA IN ČIŠČENJA KOMUNALNIH ODPADNIH IN PADAVINSKIH VODA**

### **2. 4. 1**

V letu 2016 bomo dejavnost odvajanja in čiščenja komunalnih odpadnih in padavinskih voda izvajali z naslednjimi osnovnimi sredstvi (prostori, določena oprema, orodja in vozila so pri odvajanju skupni z enoto vodovod – DE Vodovod – kanalizacija):

#### PROSTORI

Delavnica v upravni stavbi

Garderobni prostori v upravni stavbi

Sanitarni prostori – WC, kopalnica

Skladišče kanalizacijskega materiala – konsignacija – v poslovni stavbi

Parkirišče pred upravno stavbo – pred delavnico

Pisarna vodje DE Vodovod - kanalizacija – v upravni stavbi

#### OPREMA

Pisarniška oprema -mize, stoli, omare, računalniki

Garderobna oprema – garderobne omare, miza za kantino, stoli

Skladiščna oprema – maxi skladiščni regali

Delavniška oprema -omare za orodja, police za orodja, delovni pulti,...



## VOZILA

Dacia Duster – vozilo za periodične preglede

Suzuki Ignis

Fiat Panda (staro vozilo)- ČN Hrastnik

Traktor (letnik 2013) s cisterno za praznjenje greznic

## ORODJA

Stružnica TES3 – 1600

Brusilni stroj - kotni

Varilni stroj

Vrtalni stroj V

Aparat za odtaljevanje

Nareznica električna 690 C

Cisterna za pitno vodo

Štoparica

Stroj za rezanje asfalta

Kombi kladivo TE 76 -ATC

Dvigalo verižno1200

Generatorski agregat honda

Ročni laser – razdaljemer

Detektor kovin

Žaga motorna husqvarna

KladivoKD950 BŠ – vrtalni stroj

Električno udarno kladivo

Jeklenke za kisik, plin

Žaga WR 1200 Makita

Vibracijsko nabijalo

Aparataqua M 300 D -elektron. merilec šumov

Kosa motorna

Tesnilni čepi

Prenosne črpalke

Prometni znaki za zapore

Raztegljiva ograja za zaporo

Komplet signalizacije za delo na cesti in zaporo na cesti

Ključni, izvijači, cevne klešče, špica za beton, bat za kamen, rezkarji, klešče kombinirke, škarje cevne,

žage ročne, svedri ter zaščitna sredstva in oprema in

Viličar in paletni voziček

Opremo za prevzem in prevoz komunalne odpadne vode in neobdelanega blata iz nepretočnih in obstoječih greznic ter MKČN

Razpolagamo z opremo za pravočasno interno in eksterno obveščanje o dogodkih na kanalizacijskem omrežju – GSM aparati, internet. in opremo za vodenje katastra in ostalih zakonsko predpisanih evidenc.

V letu 2016 planiramo iz sredstev AM podjetja nabavo:

- pnevmatskega čepa za zatesnitev kanalizacijski cevi 12" - 21"
- tlačnih cevi za črpanje grezničnih gošč in
- detektor plina

## 2.4.2

Dejavnost čiščenja komunalnih odpadnih voda se izvaja v prostorih in z opremo, ki je večinoma v lasti koncedenta. V lasti naše gospodarske družbe je večina pisarniškega pohištva v upravnem prostoru na ČN, paletni voziček, shranjevalna omara za orodje, viličar Toyota, osebno vozilo Panda, drobno orodje in manjša osnovna sredstva.

V letu 2016 planiramo za potrebe vzdrževanja kanalizacije in kanalizacijskih črpališč nabavo manjših osnovnih sredstev, drobno orodje pa glede na ugotovljene potrebe s področja izvajanja dejavnosti ter varstva pri delu.

## 2.5 OBNOVITVENE, RAZŠIRITVENE IN NOVE INVESTICIJE TER NABAVE

V smislu omogočanja priključevanja na javno kanalizacijo bo potrebno v prihodnjih letih posodobiti, zamenjati ali na novo zgraditi sekundarne kanalizacijske odseke, ki so navedeni v spodnjih tabelah.

Finančna sredstva za te investicije bo morala zagotoviti Občina Hrastnik.

### SEKUNDARNI KANALIZACIJSKI VODI

#### STUDENCE

	m
HAFNER - KLENOVŠEK	100
ČEPERLIN - SOVRE	50

#### POT JOSIPA BRINARJA

GORJUP - GRAHEK	150
-----------------	-----

#### CESTA 1. MAJA

CESTA 1. MAJA- KRIŽIŠČE - MAUROVIČ	150
CESTA 1. MAJA 68 DO 76 V REGIONALNI CESTI	190

#### TABORNIŠKA POT

TABORNIŠKI DOM - REZERVOAR FRTICA + ODCEP DO LAZNIKA	350
---	-----

#### POT FRANCA PUŠNIKA

BIVŠA ŠOLA – KAŠE	200
ŠT. OBJEKTA 12,13	50

#### SPODNJE MARNO

UVOZ KOSTANJŠEK – HORJAK	60
ZAZIDALNI NAČRT SPODNJE MARNO -HIŠE	

#### POT NA KAL

ODCEP GOSTIŠČE SENICA - KOHNE	300
-------------------------------	-----

#### LOG

LOG 7 – LOG 25	80
LOG 29	30

#### NOVI LOG

OBMOČJE NOVEGA LOGA	70
---------------------	----

NOVILOG– PROTI PRAPRETNEM (TAVČAR, PAJNKIHAR ...)	150
NOVILOG1 A-KEGLJIŠČE	100
<b>CESTA PADLIH BORCEV</b>	
VRTEC SONČEK - SOVRE	300
PERPER -VODIŠKAR	50
<b>POT VITKA PAVLIČA</b>	
SIJAJ – VELIČKOVA	100
<b>PRAPRETNO</b>	
ODCEP HROVATIČ-PUŠNIK-JAMŠEK - LAMOVŠEK	200
<b>NASELJE ALEŠA KAPLE</b>	
MAUSER- ŽIBRET	črpališče
NASELJE A. KAPLE 12	100
<b>ULICA PRVOBORCEV</b>	
ŠTEVILKA OBJEKTA 39,40,41	100
<b>DOLSKA CESTA</b>	
ŠTEVILKA OBJEKTA 2,4,5,10	

#### **ODCEPI NA SEKUNDARNI MREŽI**

Potrebno bo še zgraditi odcepe do parcel lastnikov priključkov in sicer kot npr. :

- priključki od Partizanske ceste 1 do Partizanske ceste 78 (območje Dola) - možnost priklopov cca 35 objektov
- priključki vzdolž regionalne ceste od Ceste 1. maja (muzej) do tovarne Steklarne Hrastnik - možnost priklopov cca 30 objektov
- priključki na območju Brnice cca 8 objektov
- priključki na območju Podkraja cca 10 objektov
- priključki na območju Za Savo cca 3 objektov
- priključki na območju Taborniška pot cca 2 objekta
- priključki na območju Cesta 3. julija cca 8 objektov
- priključki na območju Prapretno cca 4 objektov
- priključki na območju Novi dom cca 7 objektov
- priključki na območju Plesko cca 2 objekta

Za leto 2016 planiramo, da se bo iz sredstev občinskega proračuna zagotovilo za izgradnjo odcepov do parcel individualnih uporabnikov stanovanjskih hiš cca 70.000 €.

Poleg naštetih kanalizacijskih odsekov, na katerih bo po izvedbi le-teh možno direktno priključevanje objektov na javno kanalizacijo in ČN Hrastnik, pa ostane še nekaj območij v občini, ki s kolektorskim sistemom in sekundarnimi vodi ni pokrito in sicer:

- celotno območje Dirmayerjevega hriba
- celotno območje Grajske poti
- celotno območje Veličkove
- Boben-Čeče (del)
- Krištandolske ceste (del)
- VDV brigade 2 (upokojenci) do Planinska cesta 7
- celotno območje Gore

Poleg tega bo potrebno pristopiti k reševanju odvajanja fekalnih in meteornih vod na celotnem območju Brdc, Marnega in Breznega ter na območju Turje-Čreta, za kar je projektna dokumentacija "Kanalizacija v Občini Laško za aglomeracijo Brezno – Belovo« v izdelavi, v Občini Hrastnik za aglomeracijo Turje in v naseljih Brdce ter Unično pa v fazi IP, ki ga je izdelalo Komunalno podjetje Velenje d. o. o. , Koroška cesta 37/b, Velenje.

Na vseh treh razbremenilnih jaških (pri banki, pri Sparu, pri stari občini) bo v letu 2016 potrebno opraviti servis loput in izplakovalnika, na fekalnem črpališču Podkraj (brodarci) pa servis črpalk, kar bodo stroški izvajanja storitve. Vodovodni priključek na tem fekalnem črpališču pa naj bi se izvedel iz sredstev občinskega proračuna.

## **2. 5. 1 SERVISI, INVESTICIJE IN NABAVE NA ČISTILNI NAPRAVI HRASTNIK**

### **2. 5. 1. 1**

Za nemoteno obratovanje Čistilne naprave Hrastnik bo potrebno v letu 2016 izvesti redne letne servise in preglede posameznih naprav in nabaviti nekaj drobnega orodja v ocenjeni vrednosti 15.250,00 €, kar bo strošek izvajanja storitve:

#### Mehansko predčiščenje

Filter, krtače

Prezračevalci

#### Servis črpalk

Vhodno črpališče črpalka 1

Vhodno črpališče črpalka 2

Črpališče fekalij

Zalogovnik blata mešalo

#### Agregat

#### Puhala

#### Septika

Krtače

#### Vhodno črpališče

Rotomat

#### Dehidracija

#### Servis dvigal

#### Servis Ex cone

#### Servis merilnih instrumentov in kalibracija

#### SBR bazeni

Menjava poškodovanih prezračevalcev

#### Ostalo

Razno orodje

Lestev 9 m

### **2. 5. 1. 2**

Izvesti bo potrebno tudi investicijsko vzdrževalna dela iz proračunskih sredstev Občine Hrastnik in sicer:

#### Črpališče kanalizacije pri upravi TKI:

- potrebno bo nabaviti rezervno črpalko

#### CČN Hrastnik:

- izvesti vodovodni priključek na severni strani SBR bazenov (čiščenje dekanterjev in ostale opreme)
- izvesti streho nad kontejnerji
- izdelati sistem za uporabo tehnološke vode (sistem za uporabo očiščenih vod za čiščenje grabelj)
- nadgradnja dehidracije na tekoči flokulant

### **3. GOSPODARSKA JAVNA SLUŽBA ZBIRANJE DOLOČENIH VRST KOMUNALNIH ODPADKOV**

#### **3.1 SPLOŠNO**

Obvezna lokalna gospodarska javna služba zbiranja določenih vrst komunalnih odpadkov se bo v letu 2016 izvajala na celotnem območju Občine Hrastnik. V sistem ravnanja z odpadki bodo vključeni vsi prebivalci občine ter celotno gospodarstvo in negospodarstvo, delujoče na območju Občine Hrastnik. Javna služba se bo izvajala v skladu z veljavnimi občinskimi in državnimi predpisi s področja zbiranja in prevoza komunalnih odpadkov in varstva okolja, predpisanimi standardi in normativi, krajevnimi običaji, letnim gospodarskim načrtom družbe, tem programom dela in skladno z določili koncesijske pogodbe.

Trenutno je pravna podlaga za izvajanje te dejavnosti Zakon o varstvu okolja (ZVO – 1, UPB1, Ur. l. RS, št. 39/2006, 70/2008, 108/2009, 48/2012, 57/2012, 92/2013, 56/2015), Zakon o gospodarskih javnih službah (Ur. l. RS, št. 32/1993, 30/1998 - ZZLPP, 127/2006 – ZJZP, 38/2010 – ZUKN, 57/2011), Odlok o ravnanju s komunalnimi odpadki v občini Hrastnik (UVZ, št. 14/2009, 20/2012 – v nadaljevanju »Odlok«), v skladu z določili Koncesijske pogodbe o izvajanju gospodarskih javnih služb v Občini Hrastnik, št. 014-3/2015, z dne 18. 8. 2015, Gospodarskim načrtom družbe, skladno s Programom izvajanja GJS 2015 – 2020 in tem Programom izvajanja gospodarskih javnih služb v Občini Hrastnik, skladno z določili Uredbe o odpadkih (Uradni list RS, št. 37/2015, 69/2015), Uredbe o ravnanju z biološko razgradljivimi kuhinjskimi odpadki in zelenim vrtnim odpadom (Uradni list RS, št. 39/10), Uredbe o ravnanju z embalažo in odpadno embalažo (Uradni list RS, št. 84/2006, 106/2006, 110/2007, 67/2011, 68/2011-popr. , 18/2014, 57/2015), Odredbe o ravnanju z ločeno zbranimi frakcijami pri opravljanju javne službe ravnanja s komunalnimi odpadki (Uradni list RS, št. 21/2001, 41/2004-ZVO-1), Uredbe o odlagališčih odpadkov (Uradni list RS, št. 10/2014, 54/2015), drugih predpisov s področja ravnanja z odpadki ter v skladu s tehničnimi, zdravstvenimi in drugimi normativi in standardi, povezanimi z izvajanjem te javne službe.

#### **3.2 CILJI, USMERITVE IN NALOGE GOSPODARSKE DRUŽBE NA PODROČJU IZVAJANJA GJS ZBIRANJE DOLOČENIH VRST KOMUNALNIH ODPADKOV**

Glavni cilji, usmeritve in naloge naše družbe na področju izvajanja storitve zbiranje določenih vrst komunalnih odpadkov v letu 2016 bodo:

- redno, trajno, neprekinjeno, nemoteno, interventno, kvalitetno in strokovno izvajanje storitve zbiranje in prevoz komunalnih odpadkov
- skrbeli bomo za ločeno zbiranje in prevzemanje ločenih frakcij, nevarnih frakcij in kosovnih odpadkov in njihov prevoz do naprave za obdelavo odpadkov v skladu s predpisi s področja ravnanja z ločeno zbranimi frakcijami
- skrbeli bomo za ločeno zbiranje ločeno zbrane odpadne embalaže in oddajo prevzemnikom v skladu s predpisi s področja ravnanja z ločeno zbrani frakcijami
- izvajali bomo ločeno zbiranje in prevzemanje biološko razgradljivih kuhinjskih odpadkov in zelenega vrtnega odpada in oddajo v predelavo v skladu s predpisi o ravnanju z biološkimi odpadki
- izvajali bomo ločeno zbiranje in prevzemanje mešanih komunalnih odpadkov in njihov prevoz do naprave za obdelavo odpadkov
- skrbeli bomo za obveščanje uporabnikov storitev javne službe o načinu izvajanja javne službe in morebitnem izpadu rednega prevzema in odvoza komunalnih odpadkov na krajevno običajen način in zagotavljanje prevzema in odvoza komunalnih odpadkov takoj, ko je to mogoče
- nabavljali bomo posode za zbiranje komunalnih odpadkov
- čistili, razkuževali in vzdrževali bomo posode za zbiranje odpadkov
- sodelovali bomo pri načrtovanju razvoja in pospeševanja javne službe ter investicijskega načrtovanja in gospodarjenja z objekti, napravami in sredstvi, potrebnimi za izvajanje javne službe
- izdelovali programe izvajanja javne službe v skladu s predpisi s področja ravnanja z odpadki
- sklepali bomo pogodbe o odvozu komunalnih odpadkov s pravnimi osebami oziroma samostojnimi podjetniki posamezniki ali posamezniki, ki opravljajo samostojno dejavnost na območju občine
- vodili bomo evidence in izdelovali predpisana poročila v skladu s predpisi s področja ravnanja z odpadki
- posredovali letno poročilo o izvajanju javne službe za preteklo leto občini najpozneje do 31. marca tekočega leta
- izvajali bomo druge naloge, ki sodijo skladno s predpisi s področja ravnanja z odpadki in drugimi predpisi v okviru gospodarske javne službe zbiranja določenih vrst komunalnih odpadkov
- skladno z 31. in 33. členom Odloka o ravnanju s komunalnimi odpadki v občini Hrastnik (ur. vestnik Zasavja, št. 14/2009, 20/2012) bomo zagotavljali tudi vodenje in vzdrževanje katastra zbirnih in prevzemnih mest ter ekoloških otokov (zbiralnic) ter izdajali smernice, mnenja, projektne pogoje in soglasja v skladu s predpisi s področja prostorskega načrtovanja in graditve objektov ter ostalih predpisov, ki urejajo področje ravnanja s komunalnimi odpadki

Poleg tega pa se bomo zavzemali:

- da bomo sami, brez podizvajalcev, zagotavljali zbiranje in prevoz komunalnih odpadkov na celotnem območju Občine Hrastnik
- da bomo z infrastrukturnimi objekti in napravami ter osnovnimi sredstvi, ki so namenjeni izvajanju te javne službe in, ki so v celoti v lasti naše gospodarske družbe, ravnali kot skrben gospodar
- še zmanjšati odložene količine mešanih komunalnih odpadkov na regijskem odlagališču Unično in še povečati zbrane količine ločenih frakcij in bioloških odpadkov na izvoru nastajanja
- nadaljevati z osveščanjem povzročiteljev odpadkov glede ločenega zbiranja odpadkov s poudarkom na individualnem pristopu in individualnem opozarjanju na napake

- nadaljevati z osveščanjem in seznanjanjem povzročiteljev odpadkov, da nevarne odpadke iz gospodinjstev lahko brezplačno oddajo v Zbirnem centru za odpadke Unično
- pri povzročiteljih odpadkov doseči večjo stopnjo odgovornosti in discipline pri odlaganju kosovnih odpadkov po urniku odvoza, skladno z občinskim Odlokom
- aktivno sodelovati z Medobčinskim inšpektoratom in redarstvom Zasavje na področju odlaganja kosovnih odpadkov izven urnika odvozov v blokovskih naseljih in višje ležečih predelih občine Hrastnik (predvsem Gore, Kopitnik) ter na področju vizualne kontrole oz. nadzora nad pravilnim in doslednim ločevanjem odpadkov neposredno pri povzročiteljih odpadkov
- skrbeti za čistočo in urejenost odjemnih mest za odpadke v blokovskih naseljih ter vseh ekoloških otokov
- skrbeti za redno menjavo dotrajanih in poškodovanih posod za komunalne odpadke ter za redno menjavo nalepk na posodah za odpadke
- izvajati te dejavnosti s sodobnimi, vzdrževanimi ter na pogled ličnimi vozili za prevoz komunalnih odpadkov
- za kvalitetno in ažurno vodenje evidenc in katastra zbirnih in prevzemnih mest za odpadke ter ekoloških otokov, ...
- skrbeti za urejenost delavcev – smetarjev s poudarkom na ličnih in prepoznavnih zaščitnih delovnih oblačilih ter s kvaliteto opravljenih storitev in spoštljivim odnosom naših delavcev do uporabnikov teh storitev tudi pri uporabnikih storitev doseči še spoštljivejši odnos do naših delavcev, ki ravnajo z odpadki in do dela, ki ga opravljajo

### **3.3 STORITVE IN IZVAJANJE STORITEV GJS ZBIRANJE DOLOČENIH VRST KOMUNALNIH ODPADKOV V LETU 2016**

Sistem zbiranja in prevoza komunalnih odpadkov je izdelan oz. dodelan, v letu 2016 so možne le določene nadgradnje ali spremembe na podlagi ugotovitev s terena in optimizacije organizacije dela ali na podlagi sprememb državnih predpisov.

Uvedeno imamo zbiranje in prevoz vseh s strani države predpisanih ločenih frakcij na izvoru nastanka in bioloških odpadkov ter tekstila, odpadnih sveč, kosovnih odpadkov in nevarnih odpadkov. Sistem zbiranja bioloških odpadkov je bil z mesecem julijem 2011 nadgrajen v smislu upoštevanja 12. člena Uredbe o ravnanju z biološko razgradljivimi kuhinjskimi odpadki in zelenim vrtnim odpadkom (Ur. l. RS, št. 39/2010), ki določa, da mora izvajalec javne službe spodbujati povzročitelje odpadkov h kompostiranju. V letu 2015 smo postavili dodatne ekološke otoke in sicer v Zgornjih Krnicah in na Dirmayerjevem hribu. V Zgornjih Krnicah smo uvedli zbiranje in odvoz odpadkov od vrat do vrat. V letu 2015 smo tudi zamenjali dotrajane posode za odpadke.

Določen je urnik odvoza mešanih komunalnih odpadkov, ločenih frakcij, bioloških odpadkov, kosovnih odpadkov in tekstila. Določena so zbirna in odjemna mesta za odpadke z vrstami in velikostjo posod (možne spremembe zaradi ugotovitev s terena), lokacije ekoloških otokov z vrstami in velikostjo posod, zgrajeni in urejeni so ekološki otoki (možna dodatna postavitvev ekoloških otokov zaradi ugotovitev s terena – predvideni novi lokaciji ekoloških otokov za Cesta 1. maja 69 in v Bobnu), določene so frekvence praznjenja posod (možne so spremembe – povečanje ali zmanjšanje frekvence odvozov zaradi ugotovitev na terenu).

Odjemna in prevzemna mesta za odpadke v blokovskih naseljih so večinoma urejena in dovolj velika.

Vzpostavljene so evidence in kataster ekoloških otokov, odjemnih in prevzemnih mest za odpadke z vrstami, velikostjo in številom posod ter frekvenco praznjenja posod, določen je urnik odvoza vseh vrst odpadkov, ki se verjetno ne bo spreminjal.

Vsi ti podatki so uporabnikom na razpolago tudi na naši spletni strani [www.ksphrastnik.si](http://www.ksphrastnik.si).

V sistem ločenega zbiranja mešane komunalne odpadne embalaže sta vključena tudi planinska domova Kal in Gore.

V prihodnje bomo dopolnjevali ekološke otoke in jih dograjevali skladno z željami uporabnikov storitev in KS v kolikor bodo le te upravičene.

V okviru storitev javne službe zbiranje in prevoz komunalnih odpadkov bomo v letu 2016 izvajali:

- ravnanje z mešanimi komunalnimi odpadki

Mešane komunalne odpadke odlagajo fizične in pravne osebe v črne posode za odpadke (120 l, 240 l, 770 l, 990 l, 1100 l) in izjemoma na določenih lokacijah v 5 m<sup>3</sup> kontejnerje. Ti odpadki se bodo pobirali po urniku odvoza in skladno z določenimi frekvencami odvoza.

Zbiranje in odvoz odpadkov se bo izvajal za gospodinjstva v naseljih, določenih v 7. členu Odloka o ravnanju s komunalnimi odpadki v občini Hrastnik. V sistem zbiranja in odvoza mešanih komunalnih odpadkov bodo vključene tudi vse pravne osebe in samostojni podjetniki na območju Občine Hrastnik na podlagi medsebojno sklenjenih Pogodb o izvajanju GJS.

Strošek nabave, menjave posod za mešane komunalne odpadke se bo zaračunaval v skladu z določili Odloka. Menjave posod se bodo izvedle na podlagi ugotovitev s terena.

Odjemna mesta za odpadke v blokovskih naseljih bodo čistili naši delavci, kar sicer ni naša dolžnost po Odloku. V primeru prekomernega onesnaženja odjemnega mesta za odpadke se bo čiščenje povzročiteljem odpadkov, ki gravitirajo na posamezno odjemno mesto, zaračunalo.

- ravnanje z ločeno zbranimi frakcijami in biološkimi odpadki

Organizirano bo ločeno zbiranje posameznih ločenih frakcij odpadkov na izvoru na ekoloških otokih in bioloških odpadkov na odjemnih mestih za odpadke.

Sistem ločenega zbiranja odpadkov na ekoloških otokih trenutno zajema ločeno zbiranje in prevoz

- stekla (240 l in 1100 l zelene posode z belim ali zelenim pokrovom)
- papirja - časopis, karton (240 l in 1100 l zelene posode z rdečim pokrovom)
- plastike, kovin in tetrapakov (240 l in 1100 l zelene posode z rumenim pokrovom) - te zbrane frakcije bomo predali pooblaščenim prevzemnikom DROE
- baterij (120 l črne posode) – te zbrane frakcije bomo 1x letno predali pooblaščenemu prevzemniku nevarnih odpadkov – te posode imamo samo na določenih lokacijah

Zbiranje in prevoz mešanih komunalnih odpadkov in ločenih frakcij se bo v letu 2016 izvajalo tudi na javnih prireditvah v skladu s 40. čl. že citiranega Odloka.

Sistem ločenega zbiranja na odjemnih mestih za odpadke zajema ločeno zbiranje in prevoz:

- bioloških odpadkov (120 l in 240 l rjave posode za odpadke) - to zbrano frakcijo bo prevzelo podjetje Ceroz, d. o. o. , Dol pri Hrastniku
- na pokopališču Dol pri Hrastniku in vaških pokopališčih imamo uvedeno ločeno zbiranje odpadnih nagrobnih sveč; to ločeno frakcijo bomo predali v Zbirni center za odpadke na Uničnem, s katerim upravlja podjetje Ceroz, d. o. o. , Dol pri Hrastniku
- na štirih lokacijah imamo postavljene rumene zabojnike za oblačila in obutev; to ločeno frakcijo bomo predali Rdečemu križu Hrastnik; zabojnike smo v l. 2014 polepili z novimi nalepkami



Strošek nabave, menjave posod za ločene frakcije in biološke odpadke se bo zaračunal skladno z določili Odloka. Posode za biološke odpadke se bodo redno zapraševale (tekočina, prašek). Ekološke otoke bodo čistili naši delavci, skladno z določili Odloka.

- ravnanje s kosovnimi odpadki

Kosovni odpadki se bodo pobirali 1 x mesečno, prvi ponedeljek in torek v mesecu. Po potrebi (npr. pred prazniki) se bodo pobrali 2 x mesečno. Odjemno mesto, kjer povzročitelji odpadkov odložijo kosovne odpadke, bodo počistili naši delavci. Kosovni odpadki se bodo odpeljali v Zbirni center za odpadke Ceroz.

Kosovne odpadke bodo od povzročiteljev odpadkov brezplačno prevzemali tudi v Zbirnem centru za odpadke Ceroz vsak delovni dan in ob sobotah.

### **3. 4 KADRI**

Javno službo zbiranje in prevoz komunalnih odpadkov bomo izvajali s petimi (5) vozniki – avtomehaniki, vključno z delovodjem DE, ter s šestimi (6) komunalnimi delavci – smetarji (3 ekipe s po 2 delavcema).

Na podlagi Zakona o varnosti in zdravju pri delu (ZVZD-1, URL RS, št. 43/11) in Pravilnika o preventivnih zdravstvenih pregledih delavcev (URL RS, št. 87/02, 29/03-popr. , 124/06, 43/11-ZVZD-1) bomo na usmerjene obdobje preventivne zdravstvene preglede napotili ustrezno število delavcev.

V skladu s Pravilnikom o usposabljanju in pooblastilih za izvajanje ukrepov varstva pred požarom (URL RS, št. 32/11, 61/11-popr.) ter na podlagi Programa za izvedbo teoretičnega in praktičnega usposabljanja iz varnosti in zdravja pri delu ter varstva pred požarom bo na usposabljanje napoteno ustrezno število delavcev.

Delavcem bo na podlagi Pravilnika o osebni varovalni opremi (URL RS, št. 29/05, 23/06, 17/11-ZTZPUS-1, 76/11) ter v skladu z Izjavo o varnosti z ocenami tveganja (10/01, 5/07, 10/12) nabavljena osebna varovalna oprema.

### **3.5 TEHNIČNA OPREMLJENOST ZA IZVAJANJE GJS ZBIRANJE DOLOČENIH VRST KOMUNALNIH ODPADKOV**

Gospodarska javna služba zbiranje in prevoz komunalnih odpadkov se bo v letu 2016 izvajala z naslednjimi specializiranimi smetarskimi vozili:

- MAN 250 z 11 m<sup>3</sup> smetarsko nadgradnjo Stummer

Vozilo je bilo kupljeno leta 2002 in se uporablja za zbiranje in prevoz mešanih komunalnih odpadkov in bioloških odpadkov po naseljih z individualnimi hišami in po blokovskih naseljih, za pobiranje ločene frakcije steklo.

- MAN 240 z 11 m<sup>3</sup> smetarsko nadgradnjo Stummer

Vozilo je bilo kupljeno leta 2007 in se uporablja za zbiranje in prevoz mešanih komunalnih odpadkov po naseljih individualnih hiš.

- MAN TGM 330 s 15 m<sup>3</sup> smetarsko nadgradnjo Stummer

Vozilo je bilo kupljeno leta 2009 in se uporablja za zbiranje in prevoz mešanih komunalnih odpadkov v blokovskih naseljih, za ločene frakcije (papir in plastika) ter za odpadne nagrobne sveče.

- IVECO 65 s 5 m<sup>3</sup> smetarsko nadgradnjo Atrik

Vozilo je bilo kupljeno leta 2003 in se uporablja za zbiranje in prevoz ostanka komunalnih odpadkov in bioloških odpadkov v težje dostopnih naseljih in za odpadne nagrobne sveče.

in tovornimi ter večnamenskimi komunalnimi vozili:

- MITSUBISHI FUSO – prekucnik

Vozilo se uporablja za zbiranje in prevoz kosovnih odpadkov, kupljeno leta 2012.

- IVECO L 235 – specialno tovorno vozilo - samonakladalec – kupljeno leta 1998

Vozilo se uporablja za prevoz 5 m<sup>3</sup> kontejnerjev z gradbenim odpadkom, mešanimi komunalnimi odpadki, kosovnimi odpadki, za zeleni odpad in za odvoz press kontejnerjev z ostankom komunalnih odpadkov; v letu 2016 predvidevamo odprodajo tega vozila.

- Man 290 z nadgradnjo za prevoz kontejnerjev in nadgradnjo kiper z dvigalom za nalaganje in prevoz kosovnih odpadkov (nabavljeno v decembru 2015).

V smetarskih vozilih imamo nameščene sisteme za sledenje, komunikacijo in upravljanje z voznim parkom.

Vsa specializirana smetarska vozila bodo redno vzdrževana in servisirana pri pooblaščenih serviserjih za šasije in nadgradnje.

Redno vzdrževana in servisirana bodo tudi vsa tovorna vozila.

V skladu z zakonodajo s področja varnosti pri delu se bodo izvedli pregledi in preizkusi delovne opreme.

Vozila za pobiranje odpadkov so opremljena z napravami za razkuževanje posod, pranje pa se izvaja po potrebi.

Razpolagamo tudi z napravami za pravočasno interno in eksterno obveščanje o dogodkih povezanih z izvajanjem zbiranja in odvoza določenih vrst komunalnih odpadkov - GSM aparati, internet.

### 3. 6 SEZNAM EKOLOŠKIH OTOKOV Z VRSTAMI IN PROSTORNINAMI POSOD ZA LOČENE FRAKCIJE IN URNIK ODVOZA LOČENIH FRAKCIJ

št.	papir	plastika, kovine	steklo	baterije	zbirno in prevzemno mesto
1.	1100	1100	240		avtobusno postaja Brezno, Dol pri Hrastniku
2.	1100	1100	240		odcep za Laz, Dol pri Hrastniku
3.	1100	1100	240		Pod Javorjem - odcep za ulico, Dol pri Hrastniku
4.	1100	1100	240	baterije	Trg borcev NOB 16,17,18,19 - parkirišče , Dol pri Hrastniku
5.	2x1100	2x240	2x240		Partizanska cesta 2, Dol pri Hrastniku – pred hišo
6.	1100	2x 240	240		Trg borcev NOB 5 , Dol pri Hrastniku
7.	1100	1100	240		Trg borcev NOB 13(zlata hiša), Dol pri Hrastniku
8.	1100	240	240		Osnovna šola enota Dol pri Hrastniku
9.	1100	1100	240		odcep Rovšek, Dol pri Hrastniku
10.	2x1100	2x1100	2x240		nasproti parkirišča v centru Dola
11.	1100	1100	240		odcep za Slatno, Hrastnik
12.	1100	1100	240		odcep Godler - spodnje Marno, Dol pri Hrastniku
13.	1100	1100	240		Gasilski dom Marno, Dol pri Hrastniku
14.	2x 240	2x 240	240		Marno pri Napret (vas)
15.	1100	1100	240		Marno pri Strmljan
16.	2x1100	2x1100	2x 240		Novi Dol, Dol pri Hrastniku
17.	1100	1100	240		nasproti trgovine Majcen
18.	1100	1100	240		Cesta VDV brigade
19.	1100	1100	240		Brnica - pred parkiriščem pokopališča, Dol pri Hrastniku
20.	2x1100	2x1100	2x240		Grča, Hrastnik + odcep Športna dvorana Dolanka
21.	1100	1100	240		Brnica - Rus, Hrastnik
22.	2x240	2x 240	240		Brnica 17, Hrastnik
23.	1100	1100	240		pod trgovino Majcen, Dol pri Hrastniku
24.	1100	1100	240		odcep za Gore

25.	1100	2×1100	240		Brdce -vas
26.	1100	1100	240		Brdce (bivša trgovina)
27.	1100	1100	240		Gore Skopno
28.	1100	1100	240		Turje – začetek vas
29.	1100	1100	240		Čreta
30.	1100	1100	240		KS Kovk
31.	1100	1100	240		Krištrandol
32.	1100	1100	240		plakatno mesto Turje, Dol pri Hrastniku
33.	1100	1100	240		Vičič - Gore
34.	1100	1100	240		Železnik - Turje
35.	240	240	240		Grajska pot 11
36.	1100	240	240		nasproti Cesta 1. maja 46, Hrastnik(avtotrgovina),
37.	1100	1100	240		Cesta 1. maja na stari tržnici pri Steklarni Hrastnik
38.	1100	240	240		nasproti Cesta 1. maja 38 ob cesti, Hrastnik
39.	1100	1100	240		izvoz iz Cesta Hermana Debelaka, Hrastnik
40.	1100	2 x 240	240		Steklarna
41.	1100	2x 240	240		TKI parkirišče, Hrastnik
42.	1100	1100	240		nasproti stare pošte sedaj Telekom, Hrastnik
43.	1100	1100	240		Frtica - igrišče, Hrastnik
44.	1100	1100	240		Cesta 1. maja 69, Hrastnik
45.	1100	1100	240		nasproti hiše Taborniška pot 3, Hrastnik (Levec)
46.	1100	1100	240		pri hiši Podkraj 88, Hrastnik
47.	1100	2x240	240		na koncu samskega doma Sinet , Hrastnik (pralnica)
48.	1100	1100	240		nasproti Podkraj 76, Hrastnik
49.	1100	1100	240		parkirišče Podkraj 91, Hrastnik (v bližini trgovine Steklarna)
50.	1100	1100	240		Podkraj (pri Kaiču)
51.	1100	1100	240		Podkraj (pri šoli)
52.	1100	1100	240		na odcepu za naselje Za Savo, Hrastnik
53.	1100	1100	240		Podkraj 93
54.	1100	1100	240		na odcepu za Krnice, Hrastnik
55.	2x1100	2x1100	2x240		na odcepu za Šavno peč+ v vasi Šavna peč

56.	1100	1100	240		ob glavni cesti nasproti uprave KSP, Hrastnik
57.	1100	1100	240		pri bivši gostilni Janez - Cesta 3. julija, Hrastnik
58.	2x1100	2x1100	2x240		zadaj blokov Cesta 3. julija 1 /a/b/c, Hrastnik
59.	240	240	240		pred hišo Cesta Adama Dušaka 1, Hrastnik
60.	1100	2x 240	240		uprava KSP Hrastnik
61.	2x1100	2x1100	2x240		Studence (na začetku naselja + v naselju)
62.	1100	1100	240		nasproti hiše Cesta padlih borcev 37, Hrastnik (Rešetar)
63.	1100	1100	240		Godbeni dom Hrastnik
64.	1100	1100	240		vrtec Sonček Hrastnik
65.	1100	1100	240		Cesta padlih borcev 16 - Vila, Hrastnik
66.	1100	1100	240		Boben (pri spomeniku)
67.	1100	1100	240		Boben, Hrastnik (Kupec)
68.	1100	1100	240		odcep za Zadružni dom Čeče, Hrastnik
69.	1100	1100	240		odcep za Ravne, Hrastnik
70.	1100	1100	240		Goveji potok, Hrastnik
71.	1100	1100	240		Ravne
72.	1100	2x 240	240		ob cesti spredaj Naselje Aleša Kaple 6, Hrastnik
73.	1100	1100	240		zadaj Naselje Aleša Kaple 6, Hrastnik
74.	1100	1100	240	baterije	na parkirišču Naselje Aleša Kaple 8, Hrastnik
75.	1100	1100	240		Naselje Aleša Kaple – garaže
76.	2x1100	2x240 + 1100	2x240		tržnica Hrastnik + pred tržnico
77.	1100	1100	240		Plesko
78.	1100	1100	240		Gasilski dom Prapretno,
79.	1100	1100	240		pod hišo Veličkova 54, Hrastnik (Painkiher)
80.	1100	1100	240		vas Prapretno
81.	1100	1100	240		Pot Vitka Pavliča 20, Hrastnik- pred bloki
82.	3x1100	3x1100	3x240	baterije	zadaj cerkve pri TP, Hrastnik
83.	1100	240	240		pri osnovni šoli, Hrastnik
84.	1100	1100	240		Log 25
85.	2x1100	2x1100	2 x 240		Log 28 abcde zgoraj, Hrastnik

86.	1100	240	240		nad hišo Log 28, Hrastnik
87.	2x1100	2x1100	240		Log 3, Hrastnik
88.	240	240	240		Log26
89.	240	240	240		Log 30
90.	240	240	240		Log 22
91.	1100	240	240		Novi Log 11
92.	1100	1100	240		Novi Log 12
93.	1100	1100	240		Novi Log 13
94.	1100	1100	240		Novi Log 14
95.	1100	1100	240		nasproti Novi Log 18, Hrastnik
96.	1100	1100	240		na začetku hiš Novi Log 19 abcde, Hrastnik
97.	2x1100	2 x 1100	240		med hišami Novi Log 19 /a/b/c/d/e, Hrastnik
98.	1100	1100	240		med hišami Novi Log 15 in 17, Hrastnik
99.	1100	240 + 1100	240		nad hišo Novi Log 7, Hrastnik – na koncu garaž
100.	1100	1100	240		pri športni hali pod Novi Log 7, Hrastnik
101.	2x1100	2x 240	240		pri Zdravstvenemu domu Hrastnik
102.	240+1100	240+1100	2x240		Novi dom 14, Hrastnik
103.	2x 1100	2x 1100	2x 240	baterije	zadaj Trg Franca Kozarja 14 (bivša trgovina Emona)
104.	1100	1100	240		Trg Franca Kozarja 16
105.	1100	1100	240		Ulica mladih borcev - nasproti 2 in 3, Hrastnik
106.	1100	1100	240		Pot na Kal
107.	1100	1100	240		Log 18
108.	1100	2x1100	240		Zgornje Krnice
109.	1100	1100	240		Dirmayerjev hrib

## URNIK ODVOZA LOČENIH FRAKCIJ

PAPIR, KARTON	vsak teden	TOREK
STEKLO	vsakih 14 dni	TOREK
PLASTIKA, PLOČEVINKE, TETRAPAKI	vsak teden	PONEDELJEK, v blokovskih naseljih še PETEK

ODVOZ TEKSTILA IN OBLAČIL	vsak 2. in 4. ponedeljek v mesecu
ODVOZ KOSOVNIH ODPADKOV	1x mesečno – ponedeljek in torek
ODVOZ ODPADNIH NAGROBNIH SVEČ	praviloma 1x tedensko, v času pred in po 1. novembru je frekvenca odvoza povečana > tudi 3x tedensko

**3. 7 REGISTER ZBIRNIH IN PREVZEMNIH MEST ZA MEŠANE KOMUNALNE ODPADKE  
IN ZA BIOLOŠKE ODPADKE Z URNIKOM ODVOZA –  
blokovska naselja (Man 330 Man 250)**

(+ vrste in tipi posod + frekvenca odvoza + povzročitelji odpadkov, ki gravitirajo na posamezno zbirno in prevzemno mesto za odpadke)

z. št.	PREVZEMNO IN ZBIRNO MESTO	črna posoda	frekvenca odvoza/ teden	rjava-bio posoda	frekvenca odvoza/ teden	odpadke odlagajo
1.	Naselje Aleša Kaple 8	3 x 1100	3 x	2 x 240	1 x	NAK8a, 8b, 8c
2.	Naselje Aleša Kaple 8	1 x 1100	1 x	1 x 240	1 x	NAK 8c
3.	Naselje Aleša Kaple 6	2 x 1100	2 x	2 x 240	1 x	NAK 6a, 6b, 12
4.	Naselje Aleša Kaple 7	2 x 240 2 x 770	2x			NAK 7,7a,7b,7c
5.	Ulica mladih borcev 5	1 x 770 1 x 1100	1x	1 x 240	1 x	UMB 5
6.	Ulica mladih borcev 4	2 x 1100	1 x	1 x 240	1 x	UMB 4
7.	Ulica mladih borcev 2,3	2 X 1100	1 X	1 X 240	1 X	UMB 2,3
8.	Cesta Adama Dušaka 1	2 x 1100	1 x	1 x 240	1 x	CAD 1
9.	Cesta 3. julija- Ojstro	2 x 1100	3 x	1 x 240	1 x	C. 3. julija 1a,1b,1c
10.	Trg Franca Kozarja - Ojstro	2 x 1100	3 x	2 x 240	1 x	TFK 16, 16a in 16 b
11.	Trg Franca Kozarja 14	3 x 1100	3 x	2 x 240	1 x	TFK 14a -trije vhodi
12.	Trg Franca Kozarja – tržnica	2 x 1100	3 x	2 x 240	1 x	tržnica
13.	Log 1	2 x 1100	2 x	2 x 240	1 x	Log 1
14.	Trg Franca Kozarja 2	4 x 240	3 x	2 x 240	1 x	TFK 2
15.	Log 3, 10	4 x 1100	2 x	2 x 240	1 x	Log 3,10
16.	Log 7- za cerkvijo	5 x 1100	3 x	2 x 240	1 x	Log 2,7,12
17.	Log 15	2 x 1100	3 x	2 x 240	1 x	Log 15, 15a
18.	Log 18	2 x 1100	1 x	1x 240	1 x	Log 18
19.	Log 19	2 x 1100	2 x	2 x 240	1 x	Log 19, 20
20.	Log 21	2 x 1100	1 x	2 x 240	1 x	Log 21
21.	Log 22	1 x 1100	2 x	1 x 240	1 x	Log 22
22.	Log 23	1 x 1100	2 x	1 x 240	1 x	Log 23
23.	Log 26	1 x 1100	2 x	2 x 240	1 x	Log 26
24.	Log 24, 25	4 x 1100	2 x	2 x 240	1 x	Log 24, 25
25.	Pot Vitka Pavliča 6	3 x 1100	2 x	1 x 240	1 x	PVP 6
26.	Log 28 abcde -zgoraj	5 x 1100	3 x	3 x 240	1 x	Log 28 abcde zgoraj
27.	Log 28	1 x 1100	3 x	2 x 240	1 x	Log 28
28.	Log 30	2 x 1100	2 x	2 x 240	1 x	Log 30
29.	Log 29	1 x 1100	1 x	1 x 240	1 x	Log 29
30.	Novi Log 11	2 x 1100	2 x	2 x 240	1 x	Novi Log 11
31.	Novi Log 12	2 x 1100	2 x	1 x 240	1 x	Novi Log 12
32.	Novi Log 16,17	2 x 1100	2 x	1 x 240	1 x	Novi Log16, 17



33.	Novi Log 13	2 x 1100	3 x	1 x 240	1 x	Novi Log 13
34.	Novi Log 14	2 x 1100	3 x	1 x 240	1 x	Novi Log 14
35.	Novi Log 15	2 x 1100	3 x	2 x 240	1 x	Novi Log 15
36.	Novi Log 19 a	2 x 1100	3 x	2 x 240	1 x	Novi Log 19 a
37.	Novi Log19 b,c,d,e	5 x 1100	3 x	2 x 240	1 x	Novi Log 19 bcde
38.	Novi Log 21	2 x 1100	3 x	1 x 240	1 x	Novi Log 21
39.	Novi Log 18, 19, 20	3 x 1100	3 x	2 x 240	1 x	Novi Log 18,19,20
40.	Novi Log 7 zgoraj	2 x 1100	3 x	1 x 240	1 x	Novi Log 7
41.	Novi Log 7 spodaj	2 x 1100	3 x	1 x 240	1 x	Novi Log7a, b
42.	Cesta 1. maja 69	2 x 1100	1 x	1 x 240	1 x	C. 1. maja 69
43.	Cesta 1. maja 44	1 x 1100	3 x	1 x 240	1 x	C. 1. maja 44
44.	Cesta 1. maja 38	1 x 1100	1 x	1 x 240	1 x	C. 1. maja 38
45.	Cesta 1. maja 30, 31	2 x 1100	2 x	1 x 240	1 x	C. 1. maja 30, 31
46.	Cesta 1. maja 7 bloki steklarska kolonija	5 x 1100	3 x			7 steklarska kolonija
47.	Grajska pot 11	2 x 240	1 x	1 x 240	1 x	Grajska pot 11
48.	Pot Franca Pušnika 1,2	1 x 240 2 x 770	1 x	2 x 240	1 x	PFP 1,2
49.	Podkraj 82,88,89	2 x 1100	1 x	4 x 240	1 x	Podkraj 82,88,89
50.	Podkraj 91	2 x 1100	1 x	2 x 240	1 x	Podkraj 91
51.	Cesta 1. maja 6	2 x 1100	1 x	1x 240	1 x	C. 1. maja 6
52.	Cesta Hermana Debelaka 2	5 x 240	1 x	1 x 240	1 x	CHD 2
53.	Cesta Hermana Debelaka 3	5 x 240	1 x	1 x 240	1 x	CHD 3
54.	Cesta Hermana Debelaka 4	5 x 240	1 x	1 x 240	1 x	CHD 4
55.	Za Savo 11	3 x 1100	1 x			Za Savo 9,10,11,12
56.	Trg borcev NOB 13	3 x 1100	3 x	2 x 240	1 x	Trg borcev NOB 16,17,18,19
57.	Trg borcev NOB 13	5 x 1100.	2x	2 x 240	1 x	Trg borcev NOB 13
58.	Trg borcev NOB 2	2 x 1100	1 x	2 x 240	1 x	Trg borcev NOB2

#### URNIK ODVOZA BIOLOŠKIH ODPADKOV (Iveco 65, Man 250, Man 330)

SREDA	ČETRTEK	PETEK
Cesta 3. julija	Podkraj	Pod Javorjem - del
Trg Franca Kozarja	Pot Franca Pušnika	Planinska cesta
Naselje Aleša Kaple	Cesta 1. maja	Grča
Log, Novi Log	Dolska cesta	Pod hribom
Pot Vitka Pavliča	Brnica - del	Na Selah
Ulica prvoborcev	Cesta VDV brigade	Krištandolska cesta
Ulica mladih borcev	Črdenc	Partizanska cesta
Cesta Adama Dušaka	Pot Emila Hameršaka - del	Slatno
Pot na Kal	Turje	Laz

Pot Josipa Brinarja	Novi dom	Taborniška
Cesta padlih borcev		Marno
Boben		Brdce
Prapretno		Pokopališče
Plesko		
Veličkova		
Pokopališče		
Brnica – del		
Dirmajer		
Pod Javorjem – del		
Frtica		
Pot Emila Hameršaka4- del		

#### URNIK ODVOZA MEŠANIH KOMUNALNIH ODPADKOV (Man 330, Man 240)

PONEDELJEK	TOREK	SREDA	ČETRTEK	PETEK
Cesta 3. julija	Boben	Ulica prvoborcev	begunci	Novi dom
Log, Novi Log	Ravne	Dolska cesta	Cesta 1. maja	Taborniška
Pot Vitka Pavliča	Goveji potok	Brnica	Občina	Pot Franca Pušnika
Trg borcev NOB	Plesko	Planinska cesta	Porto	Laz
Ulica prvoborcev	Prapretno	Grča	Marno	Slatno
Ulica mladih borcev	Veličkova cesta	Pot Emila Hameršaka	Brdce	Marno
Cesta Adama Dušaka	Pot Vitka Pavliča	Pod hribom	Čreta	Krištrandol
Pot na Kal	Dol - blok	Cesta VDV brigade	Turje	Kal
Pot Josipa Brinarja		Na Selah	Kovk	Dol - blok
Cesta padlih borcev		Partizanska cesta	Kupška vas	Naselje Aleša Kaple
Studence		Krištrandolska cesta	Mačkovec	Cesta 3. julija
Naselje Aleša Kaple		Naselje Aleša Kaple		Trg Franca Kozarja
Trg Franca Kozarja		Ulica mladih borcev		Tržnica
Tržnica		Cesta 3. julija		Log, Novi Log
Cesta 1. maja		Trg Franca Kozarja		Cesta 1. maja
Podkraj		Tržnica		Trg borcev NOB
Za Savo		Log, Novi Log		
		Pot Vitka Pavliča		
		Cesta 1. maja		
		Trg borcev NOB		

#### URNIK ODVOZA MEŠANIH KOMUNALNIH ODPADKOV (Iveco 65)

TOREK	ČETRTEK
Za Savo	Prapretno
Podkrnice	Plesko
Krnice	Frtica
Šavna peč	Podkovk
Draga	Dol
Grajska pot	Slatno
Cesta Hermana Debelaka	Marno
TKI Hrastnik, d. d.	Brdce
	Turje
	Unično
	Podkraj
	meja Radeče

Biološki odpadki se bodo v blokovskih naseljih pobirali čez vse leto 1x tedensko, v naseljih individualnih hiš pa od 15. 3. do 15. 11. 1x tedensko, od 15. 11. do 15. 3. pa na vsake 14 dni. Mešani komunalni odpadki se bodo v naseljih z individualnimi hišami pobirali 2x mesečno, v blokovskih naseljih pa najmanj 1x na teden – razvidno iz priložene tabele.

Urnik odvoza mešanih in bioloških odpadkov po dnevih se lahko spremeni zaradi spremenjene organizacije dela.

O spremembi urnika bodo povzročitelji odpadkov obveščeni.

### 3. 8 NABAVE

Planiramo nabavo cca 50 kom novih posod za mešane oz. za bio odpadke (zamenjava počenih) ter nekaj posod za ločene frakcije. Uredili bomo 2 ekološka otoka (Cesta 1. Maja 69 in Boben). V letu 2016 predvidevamo tudi nabavo nekaj drobnega orodja in zamenjavo dotrajanih gum na tovornih vozilih, tako kot vsako leto.

## 4. GOSPODARSKA JAVNA SLUŽBA UREJANJE IN ČIŠČENJE JAVNIH POVRŠIN

### 4. 1 SPLOŠNO

Javne površine, na katerih se bo izvajala gospodarska javna služba urejanja in čiščenja javnih površin, pogostost in prioritete čiščenja ter pogostost in obseg del pri urejanju javnih površin so določeni v Seznamu javnih površin na katerih se izvaja gospodarska javna služba urejanja in čiščenja javnih površin (s pogostostjo in prioriteta mi čiščenja javnih površin ter pogostostjo in obsegom del pri urejanju javnih površin), ki je priloga Koncesijske pogodbe o izvajanju gospodarskih javnih služb v občini Hrastnik, št. 014-3/2015, z dne 18. 8. 2015. Dela se bodo izvajala v skladu z Gospodarskim načrtom družbe, skladno s Programom izvajanja GJS 2015-2020 in tem Programom ter v obsegu razpoložljivih proračunskih sredstev za leto 2016.

Plan dela in obseg del zimske službe, ki se izvajajo v okviru gospodarske javne službe urejanja in čiščenja javnih površin, je določen v letnem izvedbenem programu zimske službe, ki ga pripravi izvajalec gospodarske javne službe rednega vzdrževanja občinskih cest v sodelovanju z izvajalcem gospodarske javne službe urejanja in čiščenja javnih površin.

Obvezna občinska gospodarska javna služba urejanja in čiščenja javnih površin se bo izvajala na način in v obsegu kot izhaja iz Odloka o urejanju in čiščenju javnih in drugih površin na območju občine Hrastnik (Uradni vestnik Zasavja, št. 6/2010), skladno s Koncesijsko pogodbo o izvajanju gospodarskih javnih služb v Občini Hrastnik, drugih predpisov s področja urejanja in čiščenja javnih površin ter v skladu s tehničnimi, zdravstvenimi in drugimi normativi in standardi, povezanimi z izvajanjem te javne službe.

#### 4. 1. 1

#### Seznam javnih površin na katerih se izvaja gospodarska javna služba urejanja in čiščenja javnih površin

(s pogostostjo in prioriteta mi čiščenja javnih površin ter pogostostjo in obsegom del pri urejanju javnih površin)

#### A. ČIŠČENJE AVTOBUSNIH POSTAJALIŠČ

LOKACIJA	I. CONA 1x tedensko	II. CONA 2x mesečno	površina postajališča v m <sup>2</sup>	klopi	postajališče	košek za odpadke
- postajališče Ojstro x 2	x		65 x 2 = 130			
- postajališče Dol x 2	x		65 x 2 = 130	2	1 malo 1 veliko	2
- postajališče pri blagovnici x2	x		65 x 2 = 130	1	1 veliko	
- postajališče Zdravstveni dom x2	x		65 x 2 = 130		1 malo 1 veliko	
- postajališče Metuljček x 2	x		65 x 2 = 130	2	2 malo	2
- postajališče Steklarna x 2	x		65 x 2 = 130	1	1 veliko	1
- postajališče Janez		x	65	1	1	

- postajališče Podkraj x 2	x		65 x 2 = 130		2 malo	
- postajališče Železniška postaja	x		65		1 veliko	
- postajališče Brnica x 2		x	65 x 2 = 130	1	1 malo	1
- postajališče Črdenc x 2		x	65 x 2 = 130	2	2 malo	2
- postajališče Marno x 2		x	65 x 2 = 130	1	1 malo oblečeno	1
- postajališče Brezno x 2		x	65 x 2 = 130	2	2malo	
- postajališče Čeče x 2		x	65 x 2 = 130		2 leseno	

Dela, ki se opravljajo:

- pometanje, odstranjevanje trave in zeli ob robnikih, čiščenje, praznjenje smetnjakov, tekoče vzdrževanje klopi (čiščenje, barvanje, zamenjava polomljenih letev, ...), , ročno čiščenje snega in posipanje

## B. ROČNO ČIŠČENJE CEST

Čistijo se ceste v območju naselja Hrastnik in Dol. Opravljajo se dela kot so: pometanje peska po zimski službi, odstranjevanje odpadnega listja, odstranjevanje trave in zeli ob robnikih, odstranjevanje nanosov po neurju, čiščenje odtočnih jaškov, ročno čiščenje snega in posipanje, idr.

Na ostalih cestah se čisti po potrebi, predvsem pa po zimski službi.

Predvidena površina letno 130.000 m<sup>2</sup>

## C. ČIŠČENJE PARKIRIŠČ, PLOČNIKOV, POTI

### C. 1 Parkirišča

LOKACIJA	I. CONA 2x mesečno	II. CONA 1x mesečno	površina parkirišča v m <sup>2</sup>
Občina zgoraj	x		170
Občina spodaj	x		350
Tržnica	x		400
Zdravstveni dom zgoraj	x		220
Zdravstveni dom spodaj	x		80
Parkirišče pri POINTU-nad Novi dom4	x		550
Železniška postaja zgoraj	x		500
Železniška postaja garaže	x		300
Železniška postaja Logar	x		800
Parkirišče pri TKI	x		300
Športni park bazen	x		800
Log 10 Titanik	x		600
Blagovnica obe strani	x		400
Vrtec Novi Log	x		100
Vrtec Sonček	x		250

Delavski dom	x		430
Godbeni dom	x		530
Log 20	x		570
Senica		x	600
Parkirišče pri KSP		x	630
Naselje Aleša Kaple za fontano	x		560
Naselje Aleša Kaple ob cesti do Društva upokojencev	x		300
Naselje Aleša Kaple 12		x	460
Za cerkvijo na Logu	x		600
Centralni spomenik pri Riklovem mostu		x	150
Športna dvorana na Logu	x		650
Novi Log 19d		x	580
Emona		x	1100
Log 3	x		180
Log 7	x		350
Tržnica Steklarne		x	100
Log 28a,b,c,d,e		x	600
Nad garažami Novi Log 7		x	400
Muzej		x	200
Log 30		x	320
Ob cesti Pot Vitka Pavliča 16-20		x	600
Cesta 3. julija 1/abc		x	600
Trg Franca Kozarja 16,16a,b		x	200
Cesta 1. maja 26		x	100
Plinska postaja pri Pointu		x	230
Log 28 novo parkirišče		x	1300
Okrog cerkve na Dolu	x		530
Športna dvorana Dolanka	x		980
Od banke do odcepa Kozole na Dolu	x		220
Nasproti Milene na Dolu	x		300
Partizanska cesta na Dolu	x		270
Društvo upokojencev na Dolu	x		150
Naselje Podkraj	x		1000
Glasbena šola	x		300
Trg borcev NOB – bloki	x		500

Dela, ki se

opravljajo:

- pometanje ročno ali strojno, odstranjevanje trave in zeli ob robnikih, praznjenje smetnjakov, ročno čiščenje snega in posipanje, čiščenje odtočnih jaškov, ...

## C. 2 Pločniki

LOKACIJA	I. CONA 2x mesečno	II. CONA 1x mesečno	Dolžina pločnika v m
Janez - KSP – Špar	x		1700
Špar – Riklov most	x		880
Riklov most – Železniška postaja	x		1700
Banka – Log 17	x		360
Log 17-Log 28	x		100
Log 28 – Vrtec Novi log	x		140
Vrtec Novi log – Novi log 19		x	200

Vrtec Novi log – Montiny – C. 1 maja	x		420
C. 1 maja – policija – Zdravstveni dom	x		190
Riklov most – Pokopališče		x	2600
Center Dola	x		440
Dol – Črdenc		x	1800
Savski most		x	800
Novi dom		x	240
Naselje Podkraj	x		420
Sijaj – Log 28 a, b, c, d ,e		x	300
Ulica mladih borcev – Čebelarški dom		x	220

Dela, ki se opravljajo:

- pometanje ročno ali strojno, odstranjevanje trave in zeli ob robnikih, praznjenje smetnjakov, ročno čiščenje snega in posipanje, čiščenje odtočnih jaškov...

### C. 3 Poti

LOKACIJA	I. CONA 2x mesečno	II. CONA 1x mesečno	III. CONA Po potrebi	Dolžina peš poti v m
Log 28abcd – Log 2	x			70
Godbeni dom – Emona –Trg Franca Kozarja 14	x			120
Dom starejših – Zdravstveni dom	x			150
Peš pot Cesta 1. maja – Športni park	x			70
Dom starejših – Novi Log 21		x		70
BUS na Dolu do Trg borcev NOB 16	x			70
Novi Log 14 – Novi Log 20		x		30
Naselje Aleša Kaple – Glasbena šola	x			500
Veličkova cesta – Novi Log			x	230
Pot čez Tirberg	x			1400

Dela, ki se opravljajo:

- pometanje ročno ali strojno, odstranjevanje trave in zeli ob robnikih, praznjenje smetnjakov, ročno čiščenje snega in posipanje, čiščenje odtočnih jaškov...

### D. PLATOJI SPOMENIKOV

LOKACIJA	I. CONA 1x tedensko	površina platoja v m <sup>2</sup>
Centralni spomenik	x	500
Spomenik Dol	x	450
Fontana	x	350
SKUPAJ		1300

Dela, ki se opravljajo:

- ročno pometanje, odstranjevanje trave in zeli ob robnikih, praznjenje smetnjakov, ročno čiščenje snega in posipanje,...

### E. STOPNICE

LOKACIJA	I. CONA	II. CONA	površina stopnic v m <sup>2</sup>
----------	---------	----------	-----------------------------------

	1x tedensko	2x mesečno	
Blagovnica – Log 3	x		120
Stopnice okrog poslovno-stan. objekta Trg F. Kozarja 7	x		280
Log 1	x		88
Železniška postaja	x		25
Trg borcev NOB 13	x		60
Log 10	x		25
Društvo upokojencev Hrastnik	x		25
Šport. park	x		80
Šport. dvorana – vrtec		x	30
Dom starejših – Novi log 13		x	74
Občina – Log 25		x	22
Log 28 a, b, c, d, e		x	60
Trg Franca Kozarja	x		20
Ojstro		x	20
Naselje Aleša Kaple		x	20
Križišče – Levec		x	80
Centralni spomenik – Dolska cesta		x	52
C. 1 maja – Novi dom		x	56
Savski most – Grajska pot		x	20
Društvo upokojencev Dol, Trg borcev NOB	x		14
Pokopališče-Gasilski dom	x		100
Spar – Portopub	x		20

Dela, ki se opravljajo:

- ročno pometanje, odstranjevanje trave in zeli ob robnikih, praznjenje smetnjakov, ročno čiščenje snega in posipanje,...

#### F. ZELENICE

LOKACIJA	Količina košnje (na leto)	Površina zelenice v m <sup>2</sup>
Ojstro	2x	1900
Okrog parkirišča KSP in Senica	7x	700
Emona	2x	1000
Center Fontana	7x	1000
Odsek proti DURS	3x	400
Godbeni dom	6x	600
Log 1	7x	350
Vodiškar do Občine	3x	300
Za Občino	3x	1800
Pod Občino	7x	1600
Pot Vitka Pavliča	3x	600
Log 7 do Log 20	6x	1800
Titanik	6x	1000
Športni park	7x	1200
Brežina od blagovnice do Benetek	3x	8000
Center – Spar	6x	4000
Park Titov gaj	6x	8000
Zelenica Rošov travnik	4x	10000
Okoli Zdravstvenega doma	5x	2000



Pas ob potoku Porto	3x	2000
Park stara občina	6x	2200
Peš pot Center – Glasbena šola	6x	1700
Brežina Cesta 1. maja od Stare občine do Riklovega mosta	3x	5000
Park pri Riklovem mostu	6x	4000
Brežina Mandelj	3x	1100
Muzej	4x	400
Steklarna	5x	450
Parkirišče TKI	5x	140
Brežina Sinet -most	2x	3000
Most – Železniška postaja, park, balinišče, Logar	6x	3000
Naselje Podkraj	6x	4300
Brežina Dolanc – GD	2x	1400
GD – Pokopališče	2x	2000
Brežina Grča	1x	2500
Parkirišče pokopališča na Dolu	6x	200
Center Dola	6x	800
Otroško igrišče Dol	6x	1600
Dolanka	6x	1200
Zelenica pred steklarno	6x	700
Otroško igrišče Marno	6x	1300
Otroško igrišče Frtica	6x	1200
Brežina nad OŠ HR	2x	1700
Brežina nad igriščem Bazen	2x	1000
Športna dvorana na Logu	5x	400
Območje Novega Loga	5x	3500
Peš pot Tirberk	3x	1800
Zelenice Log 28 a, b, c, d, e	4x	2000

Dela, ki se opravljajo:

- košnja, zaščita debel dreves, grmovnic ter ostalih rastlin hortikulture ureditve naselij, grabljenje, čiščenje, odvoz trave po košnji, grabljenje listja pred začetkom vegetacije (1-2x letno), odstranjevanje odpadkov in druge nesnage, vzdrževanje žive meje 2x letno (obrezovanje...),...

**OPOMBA: Debla dreves in grmovnic ter ostale rastline zasajene v okviru hortikulture ureditve naselij je treba pred košnjo trave (predvsem z motorno koso) ustrezno zaščititi, da ne pride do poškodb.**

#### G. OTROŠKA IGRISČA

LOKACIJA	I. CONA 1x tedensko	površina igrišča v m <sup>2</sup>
Cesta 3. julija 1a	x	100
Log 7-12	x	700
Frtica	x	600
Bazen	x	100
Naselje Aleša Kaple	x	700
Podkraj	x	250
Bloki Dol	x	500
Marno	x	1300

Novi Log 13	x	900
Trg Franca Kozarja 16	x	250
Novi Log 19 e	x	450
Osnovna šola NH Rajka Hrastnik	x	300
Novi dom 44	x	300

Dela, ki se opravljajo:

- pometanje, odstranjevanje trave in zeli ob robnikih, praznjenje smetnjakov, odstranjevanje odpadkov in druge nesnage, čiščenje, pregled urbane opreme, tekoče vzdrževanje koškov in klopi (čiščenje, barvanje, zamenjava polomljenih letev, ...),...

## H. URBANA OPREMA PO JAVNIH POVRŠINAH

zap. št.	lokacija	peskovnik	klopi rustikal	klopi betonske	klop v bet.	košek VIGI	košek mreža	košek BANI	tobogan + plezala	gugalnica	plezala	gugalnica na vzmeti	vrtiljak	miza + klop	košarkaški koš	gol	pasji wc
		1	2	3	4	5	6	7	8	9	10	11	12	13	14	15	16
	<b>OTROŠKA IGRIŠČA</b>																
1.	CESTA 3. JULIJA 1ABC	1			1	1			1	1		2					
2.	TRG FRANCA KOZARJA 16AB	1				1			1			1					
3.	LOG 7, 12	1		2	1			2	1	2	1	2	1	1			
4.	NOVI LOG 19/E					1									2	2	
5.	NOVI LOG 13	1		2			2		1	1			1		2	2	1
6.	NOVI DOM					1			1	2					1		
7.	PODKRAJ			4		5			1	1	1	2	1		2	2	1
8.	FRTICA				1				1	1	1				2	2	
9.	LOG 28 A,B,C,D	2							1	2							
10.	TRG BORCEV NOB 19	2	2		1	2	1	1	1	3	1	2	1				1
11.	MARNO			2				1	1	1		1			2		
12.	NASELJE ALEŠA KAPLE	1			2	1			1	1		2			2		
13.	OSNOVA ŠOLA NHR				2		1		1	1							
	<b>PARKI</b>																
14.	OSNOVNA ŠOLA NHR			11				4									1
15.	TITOV GAJ		5				5										1
16.	STARA OBČINA		3				3										1
17.	TVD PARTIZAN		3	7	1	1	2	1									2
18.	FONTANA - CENTER		4			2											
19.	LOG 3													2			
20.	ZELENICA LOG 15																1
	<b>PEŠ POTI</b>																
21.	GLASBENA ŠOLA		9					7									1

22.	ČEZ TIRBERK		6					3										
23.	VELIČKOVA-NOVI LOG																	1
	<b>AVTOBUSNE POSTAJE</b>																	
24.	BLAGOVNICA							1										
25.	SPAR					2												
26.	TVD PARTIZAN					2												
27.	DOL		2					3										
28.	PODKRAJ					2												
	<b>LOKACIJE</b>																	
29.	KNJIŽNICA, GODBENI DOM, LOG1			5				1	1									1
30.	LOG 20 – 17 – 28		1			1		3										
31.	NOVI LOG 19B (OTOK)																	1
32.	NOVI LOG 7B																	
33.	ŽELEZNIŠKA POSTAJA - LOGAR					3												
34.	DELAVSKI DOM		1			2												
35.	PARKIRIŠČE DOLANKA			2		3												
36.	PARKIRIŠČE - POKOPALIŠČE							1										
37.	STADION – BAZEN – FIT					3		2										1
38.	STOPNIŠČE LOG 3 – BLAGOVNICA					2												
39.	KSP – BLAGOVNICA					5		2										1
40.	BLAGOVNICA - SPAR					2												1
41.	ULICA MLADIH BORCEV – POT NA KAL																	1
	SKUPAJ	9	36	35	9	42	26	21	12	16	4	12	4	3	13	8		17

Dela, ki se opravljajo: nadzor nad urbano opremo (poškodbe,...), zamenjava, spravilo klopi, tekoče vzdrževanje (čiščenje, barvanje, zamenjava polomljenih letov, ...)

V letu 2015 smo opremo dopolnili z novimi opozorilnimi tablami, ki lastnike psov opozarjajo na red in čistočo z napisom "To je otroško igrišče, ne pasje stranišče" in "Moj gospodar bo počistil za mano".

Program dela se lahko spreminja le s soglasjem koncedenta. Obseg dela v programu je določen na podlagi izkušenj preteklih let in se sproti usklajuje med koncedentom in koncesionarjem.

#### **4.2 CILJI, USMERITVE IN NALOGE GOSPODARSKE DRUŽBE NA PODROČJU IZVAJANJA GJS UREJANJE IN ČIŠČENJE JAVNIH POVRŠIN V LETU 2016**

Izvajanje obvezne občinske gospodarske javne službe urejanja in čiščenja javnih površin bo v letu 2016 obsegalo predvsem:

- zimsko službo (ročno čiščenje parkirišč, pločnikov, pešpoti, stopnic, avtobusnih postajališč, prehodov)
- vzdrževanje snage (ročno čiščenje cest, ročno čiščenje parkirišč in pločnikov, čiščenje stopnic, čiščenje postajališč, čiščenje javnih zelenih površin, športnih igrišč, otroških in drugih javnih igrišč, rekreacijskih površin in drugih površin namenjenih javnim prireditvam, strojno pometanje pločnikov, skrb za nameščanje in vzdrževanje koškov za odpadke, praznjenje koškov za odpadke in odstranjevanje odpadkov in druge nesnage, mokro čiščenje vseh javnih površin, ki so asfaltirane oziroma iz materiala, ki prenese mokro čiščenje, čiščenje odtočnih jaškov na javnih površinah)
- urejanje zelenih površin (košnja parkov in brežin, grabljenje in odvoz, grabljenje listja pred začetkom vegetacije, zračenje, sejanje, valjanje trat in podobno, vzdrževanje žive meje)
- vzdrževanje objektov in opreme na javnih površinah (vzdrževanje urbane in druge parkovne opreme)
- sodelovanje pri nabavi nove opreme za javne površine
- redno, trajno, neprekinjeno in strokovno izvajanje storitev javne službe v skladu s programom urejanja in čiščenja javnih površin
- posredovanje letnega poročila o izvajanju javne službe za preteklo leto občini najpozneje do 31. marca tekočega leta
- druge naloge, ki sodijo skladno s predpisi s področja urejanja in čiščenja javnih površin v okvir gospodarske javne službe urejanja in čiščenja javnih površin
- redno, trajno, neprekinjeno, nemoteno, po potrebi tudi interventno, kvalitetno in strokovno izvajanje teh storitev.

Poleg tega se bomo tudi na področju izvajanja storitev urejanja in čiščenja javnih površin v letu 2016 zavzemali:

- da bomo z infrastrukturnimi objekti in napravami ter osnovnimi sredstvi, ki so namenjeni izvajanju te javne službe in, ki so v lasti naše družbe ali Občine Hrastnik, ravnali kot skrben gospodar
- da bomo izvajali storitve te javne službe s sodobnimi in vzdrževanimi osnovnimi sredstvi ter, da bomo za izvajanje teh storitev tehnično ustrezno opremljeni
- skrbeli bomo za urejenost delavcev, ki opravljajo dela in naloge te javne službe s poudarkom na ličnih in prepoznavnih zaščitnih delovnih oblačilih ter s kvaliteto storitev ter spoštljivim odnosom do občanov pri njih doseči še spoštljivejši odnos do naših delavcev, ki opravljajo dela te javne službe

- skrbeli bomo za čisto in urejeno okolje ter za dosledno izvajanje našega slogana »Moj Hrastnik – lep in čist«;...

#### **4. 3 KADRI**

Storitve javne službe urejanje in čiščenje javnih površin bomo izvajali s sedmimi (7) delavci. Dva (2) delavca, ki sta hkrati tudi grobarja in vzdrževalca pokopališč v Občini Hrastnik, bosta predvidoma zadolžena za čiščenje in vzdrževanje centra Dola pri Hrastniku in Brnice, ostali delavci pa bodo urejali in čistili vse ostale javne površine v občini Hrastnik. V okviru SM Javna snaga izvaja določena dela tudi vodja DE Javna snaga – pokopališče.

Na podlagi Zakona o varnosti in zdravju pri delu (ZVZD-1, URL RS, št. 43/11) in Pravilnika o preventivnih zdravstvenih pregledih delavcev (URL RS, št. 87/02, 29/03-popr., 124/06, 43/11-ZVZD-1) bomo delavcem zagotavljali preventivne zdravstvene preglede.

V skladu s Pravilnikom o usposabljanju in pooblastilih za izvajanje ukrepov varstva pred požarom (URL RS, št. 32/11, 61/11-popr.) ter na podlagi Programa za izvedbo teoretičnega in praktičnega usposabljanja iz varnosti in zdravja pri delu ter varstva pred požarom bo na usposabljanje napoteno ustrezno število delavcev.

Delavcem bo na podlagi Pravilnika o osebni varovalni opremi (URL RS, št. 29/05, 23/06, 17/11-ZTZPUS-1, 76/11) ter v skladu z Izjavo o varnosti z ocenami tveganja (10/01, 5/07, 10/12) nabavljena osebna varovalna oprema.

Delavcem se bodo zagotavljali urejeni delovni, garderobni in sanitarni prostori.

#### **4.4 TEHNIČNA OPREMLJENOST ZA IZVAJANJE GJS UREJANJE IN ČIŠČENJE JAVNIH POVRŠIN**

Za izvajanje storitev GJS urejanje in čiščenje javnih površin v opisanem obsegu bomo uporabljali najmanj:

- 6 kosilnic – rotacijske, navadne
- 6 motornih kos
- 1 vozilo za prevoz delavcev in opreme
- 1 komplet signalizacije za delo na cesti in zaporo na cesti
- 1 motorna žaga
- 1 motorne škarje za živo mejo
- 1 obrezovalnik vej
- 1 snežna freza
- 2 pihalnika – sesalca listja
- 4 samokolnice
- 2 ročna čistilca s komunalnim vozičkom
- 3 ročne pobiralce odpadkov
- drobno orodje – metle različnih vrst in dimenzij, grablje, vile, lopate, ipd. . .

V skladu z zakonodajo s področja varnosti in zdravja pri delu se bo izvedel pregled in preizkus delovne opreme.

#### **4.5 NABAVE**

V letu 2016 bomo za izvajanje storitev te GJS iz sredstev podjetja nabavili 1 rotacijsko kosilnico in 1 motorno koso, planira pa se tudi zamenjava tovornega vozila (Mazda).

Dotrajano, uničeno in pokvarjeno mehanizacijo in drobno orodje bomo med letom sproti dopolnjevali.

Koncedentu bomo v začetku pomladi podali predlog za nakup novih koškov za odpadke, za nove koške za pasje iztrebke, za nove klopi in predlagali lokacije za namestitve.

Sredstva za nakup te opreme se zagotavljajo iz občinskega proračuna.

### **5. GOSPODARSKA JAVNA SLUŽBA UPRAVLJANJE, UREJANJE IN VZDRŽEVANJE POKOPALIŠČ TER IZVAJANJE POKOPALIŠKE IN POGREBNE DEJAVNOSTI**

## 5.1 SPLOŠNO

Obvezna lokalna gospodarska javna služba upravljanja, urejanja in vzdrževanja pokopališč ter izvajanja pokopališke in pogrebne dejavnosti se bo izvajala na način in v obsegu, kot izhaja iz Zakona o pokopališki in pogrebni dejavnosti ter o urejanju pokopališč (Uradni list SRS, št. 34/1984, Uradni list RS, št. 26/1990, 2/2004-ZZdrI-A), Odloka pokopališki in pogrebni dejavnosti ter urejanju pokopališč v Občini Hrastnik (Uradni vestnik Zasavja, št. 21/2002), skladno z določili Koncesijske pogodbe o izvajanju gospodarskih javnih služb v občini Hrastnik št. 014-3/2015 z dne 18. 8. 2015 ter v skladu z Gospodarskim načrtom družbe, skladno s Programom izvajanja GJS 2015-2020 in tem Programom ter ob upoštevanju drugih predpisov s področja upravljanja, urejanja in vzdrževanja pokopališč ter izvajanja pokopališke in pogrebne dejavnosti ter v skladu s tehničnimi, zdravstvenimi in drugimi normativi in standardi povezanimi z izvajanjem te javne službe.

Ta GJS se bo v letu 2016 izvajala na pokopališčih Dol pri Hrastniku, Gore, Turje, Podkraj in Draga.

### 5. 1. 1. Pokopališča

Na območju Občine Hrastnik so naslednja pokopališča:

- pokopališče Dol pri Hrastniku, ki se nahaja ob regionalni cesti R1/221 Hrastnik – Šmarjeta v naselju Dol pri Hrastniku (najbližja hišna št. Grča 22a, 1431 Dol pri Hrastniku)
- pokopališče Turje, ki se nahaja ob cerkvi sv. Štefana v naselju Turje (najbližja hišna št. Turje 20, 1431 Dol pri Hrastniku)
- pokopališče Gore, ki se nahaja ob cerkvi sv. Jurija v naselju Gore (najbližja hišna št. Gore 48, 1431 Dol pri Hrastniku)
- pokopališče Draga, ki se nahaja ob cerkvi Matere Božje v naselju Draga (najbližja hišna št. Draga 7, 1430 Hrastnik)
- pokopališče Podkraj se nahaja ob cerkvi sv. Nikolaja (sv. Miklavž) v naselju Podkraj (najbližja hišna št. Podkraj 82, 1430 Hrastnik)

Pokopališča Turje, Gore, Draga in Podkraj so še vaška pokopališča, ki pa jih bomo v prvi polovici leta 2016 prevzeli v upravljanje.

Storitve izvajanje pokopališke in pogrebne dejavnosti se izvajajo na vseh petih pokopališčih.

### 5. 1. 2 Grobovi - število, vrsta in površina grobov

povprečna površina grobov glede na vrsto:

otroški	1,5 m <sup>2</sup>
enojni	2,0 m <sup>2</sup>
dvojni	4,4 m <sup>2</sup>
grobnice	6,6 m <sup>2</sup>
žarni	1,5 m <sup>2</sup>

skupna površina grobov:

pokopališče Dol pri Hrastniku	5. 122 m <sup>2</sup>
pokopališče Turje	144 m <sup>2</sup>
pokopališče Gore	72 m <sup>2</sup>



pokopališče Draga  
pokopališče Podkraj

262 m<sup>2</sup>  
72 m<sup>2</sup>

število grobov glede na vrsto:

POKOPALIŠČE	VRSTA GROBA	ŠTEVILO	ŠTEVILO GROBOV V NAJEMU	ŠTEVILO NEAKTIVNIH GROBOV (neznani najemnik, opuščeni)
pokopališče Dol pri Hrastniku	otroški	70	22	48
	enojni	1987	1815	80 + 92 nov.
	dvojni	258	248	10
	grobnice	5	/	5
	žarni	283	227	56
SKUPAJ		2603	2312	291
pokopališče Turje	otroški	/	/	/
	enojni	59	/	5
	dvojni	7	/	/
	grobnice	1	/	/
	žarni	/	/	/
SKUPAJ		67	/	5
pokopališče Gore	otroški	/	/	/
	enojni	20	/	4
	dvojni	7	/	/
	grobnice	4	/	/
	žarni	/	/	/
SKUPAJ		31	/	4
pokopališče Draga	otroški	/	/	/
	enojni	98	/	56
	dvojni	10	/	2
	grobnice	7	/	2
	žarni	1	/	/
SKUPAJ		116	/	60
pokopališče Podkraj	otroški	/	/	/
	enojni	20	/	2
	dvojni	4	/	/
	grobnice	3	/	/
	žarni	1	/	/
SKUPAJ		28	/	2

Za vaška pokopališča še ni vzpostavljen pokopališki kataster, evidenca grobov in pokopanih oseb ter z uporabniki tudi še niso sklenjene najemne pogodbe.

**5. 1. 3 Program upravljanja, urejanja in vzdrževanja pokopališč**  
(s pogostostjo čiščenja in obsegom del)

Pokopališče Dol pri Hrastniku (16. 000 m<sup>2</sup>):

- košnja in čiščenje zelenih površin najmanj 5 x letno
- košnja in čiščenje brežin ob potoku, ki teče ob pokopališču, najmanj 3 x letno
- striženje grmovnic in žive meje po potrebi oz. najmanj 1 x letno

- škropljenje in odstranjevanje zeli 2 x letno
- vzdrževanje poti in razstiranje peska tedensko
- grabljenje pod cipresami 3 x letno
- pometanje asfaltnih površin in okolice poslovnega objekta 1x tedensko
- čiščenje fontan
- urejanje in čiščenje drugih površin, skupnih pokopaliških objektov, naprav in druge infrastrukture na pokopališču
- ravnanje z odpadki (ločeno zbiranje odpadnih nagrobnih sveč, zelenega vrtnega odpada, mešanih komunalnih odpadkov)
- vzdrževanje nasadov cvetja, cipres, cvetličnih korit, grmovnic
- vzdrževanje zapuščenih grobov in njihovo odstranjevanje
- vzdrževanje pokopališča v času zime

#### Pokopališče Turje (1.600 m<sup>2</sup>):

- košnja in čiščenje zelenih površin najmanj 5 x letno
- striženje grmovnic in žive meje po potrebi oz. najmanj 1 x letno
- škropljenje in odstranjevanje zeli 2 x letno
- vzdrževanje poti in razstiranje peska tedensko
- urejanje in čiščenje drugih površin, skupnih pokopaliških objektov, naprav in druge infrastrukture na pokopališču
- ravnanje z odpadki (ločeno zbiranje odpadnih nagrobnih sveč, zelenega vrtnega odpada, mešanih komunalnih odpadkov)
- vzdrževanje zapuščenih grobov in njihovo odstranjevanje
- vzdrževanje pokopališča v času zime

#### Pokopališče Gore (600 m<sup>2</sup>):

- košnja in čiščenje zelenih površin najmanj 5x letno
- striženje grmovnic in žive meje po potrebi oz. najmanj 1x letno
- škropljenje in odstranjevanje zeli 2x letno
- vzdrževanje poti in razstiranje peska tedensko
- urejanje in čiščenje drugih površin, skupnih pokopaliških objektov, naprav in druge infrastrukture na pokopališču
- ravnanje z odpadki (ločeno zbiranje odpadnih nagrobnih sveč, zelenega vrtnega odpada, mešanih komunalnih odpadkov)
- vzdrževanje zapuščenih grobov in njihovo odstranjevanje
- vzdrževanje pokopališča v času zime

#### Pokopališče Draga (338 m<sup>2</sup>):

- košnja in čiščenje zelenih površin najmanj 5x letno
- striženje grmovnic in žive meje po potrebi oz. najmanj 1x letno
- škropljenje in odstranjevanje zeli 2x letno
- vzdrževanje poti in razstiranje peska tedensko
- urejanje in čiščenje drugih površin, skupnih pokopaliških objektov, naprav in druge infrastrukture na pokopališču
- ravnanje z odpadki (ločeno zbiranje odpadnih nagrobnih sveč, zelenega vrtnega odpada, mešanih komunalnih odpadkov)

- vzdrževanje zapuščenih grobov in njihovo odstranjevanje
- vzdrževanje pokopališča v času zime

Pokopališče Podkraj(190 m<sup>2</sup>):

- košnja in čiščenje zelenih površin najmanj 5x letno
- striženje grmovnic in žive meje po potrebi oz. najmanj 1x letno
- škropljenje in odstranjevanje zeli 2x letno
- vzdrževanje poti in razstiranje peska tedensko
- urejanje in čiščenje drugih površin, skupnih pokopaliških objektov, naprav in druge infrastrukture na pokopališču
- ravnanje z odpadki (ločeno zbiranje odpadnih nagrobnih sveč, zelenega vrtnega odpada, mešanih komunalnih odpadkov)
- vzdrževanje zapuščenih grobov in njihovo odstranjevanje
- vzdrževanje pokopališča v času zime

Za vaška pokopališča še ni vzpostavljen sistem ravnanja z odpadki ter izdelan pokopališki red in načrt pokopališč.

## **5. 2 CILJI, USMERITVE IN NALOGE GOSPODARSKE DRUŽBE NA PODROČJU GJS UPRAVLJANJE, UREJANJE IN VZDRŽEVANJE POKOPALIŠČ TER IZVAJANJE POKOPALIŠKE IN POGREBNE DEJAVNOSTI**

Izvajanje obvezne občinske gospodarske javne službe upravljanja, urejanja in vzdrževanja pokopališč ter izvajanja pokopališke in pogrebne dejavnosti bo v letu 2016 obsegalo predvsem:

- upravljanje, urejanje in vzdrževanja pokopališč Dol pri Hrastniku, Draga, Turje, Gore in Podkraj (upravljanje grobov - prekopi in opustitve, razdelitev na posamezne zvrsti, ipd.; košnja in čiščenje zelenih površin, urejanje in vzdrževanje poti, grabljenje pod cipresami, odstranjevanje odpadkov, vzdrževanje in čiščenje drugih skupnih površin, skupnih pokopaliških objektov, naprav in druge infrastrukture na pokopališčih, pometanje asfaltnih površin in okolice poslovilnega objekta, čiščenje fontan, odjemnih mest za odpadke, vzdrževanje nasadov cvetja, cipres, cvetličnih korit, grmovnic, urejanje in vzdrževanje žive meje, vzdrževanje zapuščenih grobov in njihovo odstranjevanje, vzdrževanje pokopališča v času zime, ravnanje z odpadki (ločeno zbiranje odpadnih nagrobnih sveč, zelenega vrtnega odpada, mešanih komunalnih odpadkov), ipd. ),
- izvajanje pokopališke dejavnosti (izvajanje pogrebne svečanosti, prva ureditev groba, zagotovitev uporabe mrliške vežice, izkop in zasip jame ter zaščita sosednjih grobov, zagotavljanje pokopališkega reda, izvajanje dežurne pokopališke službe, druge pokopališke storitve, glede na krajevne potrebe in običaje),
- izvajanje pogrebne dejavnosti (urejanje dokumentacije, prevoz pokojnika, ureditev pokojnika, izvajanje dežurne pogrebne službe, dajanje grobnih prostorov v najem in vodenje evidence najemnikov grobov in pokojnikov, ipd.),
- posredovanje letnega poročila o izvajanju javne službe za preteklo leto občini najpozneje do 31. marca tekočega leta,
- druge naloge, ki sodijo skladno s predpisi s področja upravljanja, urejanja in vzdrževanja pokopališč ter izvajanja pokopališke in pogrebne dejavnosti v okvir gospodarske javne

službe upravljanja, urejanja in vzdrževanja pokopališč ter izvajanja pokopališke in pogrebne dejavnosti.

Glavni cilji, usmeritve in naloge naše družbe na področju izvajanja storitev te javne službe v letu 2016 bodo:

- redno, trajno, neprekinjeno, nemoteno, interventno, kvalitetno in strokovno izvajanje teh storitev
- 24 – urno zagotavljanje pripravljenosti na domu oz. dežurstva na delovnem mestu za pokopališke storitve
- da bomo sami, s svojimi delavci, izvajali vse storitve te gospodarske javne službe
- da bomo z infrastrukturnimi objekti in napravami ter osnovnimi sredstvi, ki so namenjeni izvajanju te javne službe in, ki so v lasti naše družbe ali Občine Hrastnik, ravnali kot skrben gospodar
- da bomo izvajali storitve te javne službe s sodobnimi in vzdrževanimi osnovnimi sredstvi ter, da bomo za izvajanje teh storitev tehnično ustrezno opremljeni
- skrbeli bomo za urejenost delavcev, ki opravljajo dela in naloge te javne službe s poudarkom na svečanih oblačilih delavcev, ki opravljajo pogrebne svečanosti ter na ličnih in prepoznavnih zaščitnih delovnih oblačilih vzdrževalcev pokopališča ter s kvaliteto storitev in spoštljivim odnosom do uporabnikov storitev pri njih dosegli še spoštljivejši odnos do naših delavcev in dela, ki ga opravljajo v okviru te javne službe
- prevzem vaških pokopališč Turje, Gore, Podkraj in Draga v upravljanje
- vzdrževanje in nadgrajevanje programa katastra grobov in elektronskega načrta grobov

Naša gospodarska družba si za prihodnja leta zastavlja kot pomemben cilj nadaljevanje izvajanja projekta na pokopališču Dol pri Hrastniku »Nova gradnja nadstreška in protihrupnega zidu« št. 24/05, ki ga je izdelal ARHIS, d. o. o. , Zagorje ob Savi, in sicer:

- ureditev prostora za raztros pepela (vzhodno od poslovnega objekta na prosti zelenici)
- ureditev prostora za žarne grobove s talnim obeležjem (zahodno od poslovnega objekta na prosti zelenici – 40 talnih kaset s prostorom za 6 žar, skupaj za 240 žarnih pokopov)
- nadaljevanje protihrupnega zidu z žarnimi kasetnimi grobovi (40 kaset s prostorom za 6 žar, skupaj za 240 žarnih pokopov)

ter na podlagi idejne zasnove hortikulture ureditve pokopališča Dol pri Hrastnik iz leta 2014, ki jo je v izdelalo Vrtnarstvo Taškar iz Zagorja ob Savi:

- asfaltiranje poti
- hortikultura ureditev

Sredstva za nadaljevanje izvajanja zgoraj navedenega projekta ter idejne zasnove se morajo zagotoviti iz občinskega proračuna.

### **5. 3 STORITVE IN IZVAJANJE STORITEV GJS UPRAVLJANJE, UREJANJE IN VZDRŽEVANJE POKOPALIŠČ TER IZVAJANJE POKOPALIŠKE IN POGREBNE DEJAVNOSTI**

1. trenutni obseg uporabe javne infrastrukture in izvajanja storitev GJS upravljanje, urejanje in vzdrževanje pokopališč je natančno opredeljen v Koncesijski pogodbi o izvajanju gospodarskih javnih služb v Občini Hrastnik, št. 014-3/2015, z dne 18. 8. 2015 in je prikazan v seznamu v točki 5. 1. tega programa.

2. dajanje grobnih prostorov v najem in vodenje evidence najemnikov grobov in pokojnikov  
Vzpostavljen imamo pokopališki kataster po programu DHARMA najemodajalca Bogdanović, s. p. , iz Murske Sobote, s pomočjo katerega imamo natančno in ažurno vodene evidence pokojnikov, najemnikov, lokacijo in vrsto groba, najemne pogodbe,... in elektronski načrt pokopališča. Za pokopališča Turje, Gore, Draga in Podkraj pridobivamo podatke o bodočih najemnikih.

Izdajali bomo soglasja za postavitev spomenikov, sklepali najemne pogodbe za grobove,...

### 3. izvajanje pokopališke in pogrebne dejavnosti

Planiramo, da bomo v letu 2016 izvedli od 100 do 110 pogrebov v sorazmerju 85% žarnih in 15 % klasičnih.

Pokopališke storitve se v večini izvajajo z dvema delavcema, pogrebne storitve pa z večjim številom delavcev. Za izvedbo pogrebne svečanosti pri žarnem pokopu potrebujemo 3 delavce, za izvedbo pogrebne svečanosti pri klasičnem pokopu pa 6 delavcev.

## **5. 4 KADRI**

Storitve upravljanja, urejanja in vzdrževanja pokopališč se bodo izvajale s tremi (3) delavci – 2 delavca kot vzdrževalca pokopališč in del vodje DE Javna snaga – pokopališče.

Pokopališke storitve bosta opravljala kot ekipa najmanj dva (2) delavca skupaj, določena dela bo opravljal vodja DE. Pogrebne storitve pri žarnem pokopu morajo obvezno opravljati skupaj najmanj trije (3) delavci, pogrebne storitve pri klasičnem pokopu pa najmanj šest (6) delavcev skupaj. Delavci, ki sodelujejo na pogrebnih svečanostih so delavci, ki opravljajo dela javne komunalne rabe in zbiranja ter odvoza komunalnih odpadkov.

V skladu s Pravilnikom o usposabljanju in pooblastilih za izvajanje ukrepov varstva pred požarom (URL RS, št. 32/11, 61/11-popr.) ter na podlagi Programa za izvedbo teoretičnega in praktičnega usposabljanja iz varnosti in zdravja pri delu ter varstva pred požarom bomo delavce ustrezno izobraževali.

Delavcem bo na podlagi Pravilnika o osebni varovalni opremi (URL RS, št. 29/05, 23/06, 17/11-ZTZPUS-1, 76/11) ter v skladu z Izjavo o varnosti z ocenami tveganja (10/01, 5/07, 10/12) nabavljena osebna varovalna oprema.

## **5. 5 TEHNIČNA OPREMLJENOST ZA IZVAJANJE GJS UPRAVLJANJE, UREJANJE IN VZDRŽEVANJE POKOPALIŠČ TER IZVAJANJE POKOPALIŠKE IN POGREBNE DEJAVNOSTI**

Za izvajanje teh storitev v predpisanem obsegu bomo uporabljali:

- specialno pogrebno vozilo za prevoz pokojnikov VW Transporter, letnik 2012,
- 1 kosilnica
- 1 motorna žaga
- 1 motorne škarje za živo mejo
- 1 obrezovalnik vej
- 1 samokolnico
- 1 voziček za vence
- 1 stojalo za rože
- 1 stojalo za osmrtnice
- 1 podstavek za žaro
- 1 podstavek za žalno knjigo
- drobno orodje - metle, grablje, vile, lopate, kramp, ipd...

## **5. 6 NABAVE, INVESTICIJE**

V letu 2016 bo potrebno iz sredstev podjetja nabaviti 1 rotacijsko kosilnico, 1 laksarco ter drobno orodje (lopate snežne in ostalo drobno orodje).

Za vaška pokopališča se bodo nabavile ustrezne posode za odpadke (mešani komunalni odpadki, biološki odpadki, odpadne sveče).

Na pokopališču Dol bi se obnovile fontane. Ob zgornjem in spodnjem vhodu na pokopališče bi se postavili novi tabli za obiskovalce. Ob glavni cesti pa bi se namestila označevalna tabla z napisom »POKOPALIŠČE DOL«.

## **6. GOSPODARSKA JAVNA SLUŽBA PLAKATIRANJE NA JAVNIH PLAKATNIH MESTIH, NAMEŠČANJE TRANSPARENTOV IN IZOBEŠANJE ZASTAV**

## 6. 1 SPLOŠNO

Izbirna lokalna gospodarska javna služba plakatiranja na javnih plakatnih mestih, nameščanja transparentov in izobešanja zastav se bo izvajala na način in v obsegu kot izhaja iz Odloka o oglaševanju v Občini Hrastnik (Uradni vestnik Zasavja, št. 31/2008), Zakona o volilni in referendumski kampanji (Uradni list RS, št. 41/2007, 103/2007-ZPoLS-D, 11/2011, 28/2011-odl. US, 98/2013), Zakona o grbu, zastavi in himni Republike Slovenije ter o slovenski narodni zastavi (Uradni list RS, št. 67/1994), Uredbe o uporabi zastave in himne Evropske unije v Republiki Sloveniji (Uradni list RS, št. 38/2004), Odloka o grbu in zastavi Občine Hrastnik (Uradni vestnik Zasavja, št. 7/1998), skladno z določili Koncesijske pogodbe o izvajanju gospodarskih javnih služb v Občini Hrastnik, št. 014-3/2015, z dne 18. 8. 2015, skladno z Gospodarskim načrtom družbe, skladno s Programom izvajanja GJS 2015 – 2020 in tem Programom ter na podlagi drugih predpisov s področja oglaševanja in izobešanja zastav ter v skladu s tehničnimi, zdravstvenimi in drugimi normativi in standardi, povezanimi z izvajanjem te javne službe.

### 6. 1. 1

#### **Seznam lokacij za oglaševanje s posameznimi obvestilnimi mesti oziroma vrstami nosilcev oglaševanja**

##### Seznam stalnih plakatnih mest v Občini Hrastnik

Čeče (avtobusna postaja – združni dom)	2 panoja
Center Hrastnik (tržnica)	2 panoja
Center Hrastnik (pošta)	1 pano
Log 28D (Malovrh)	2 panoja
Novi log (Vrtec Dolinca)	2 panoja
Novi dom (Point 21)	1 pano
Steklarna (avtobusna postaja)	2 panoja
Steklarna (trgovina)	1 pano
Podkraj (košarkarsko igrišče)	2 panoja
Dol (center)	2 panoja
Marno (dom KS)	2 panoja
Turje	1 pano
Cesta 1. maja 69	steber

Velikost panoja je 153x140 cm, premer stebra je 80 cm, višina pa 200 cm.

##### Seznam lokacij za postavljanje transparentov

Zelenica v parku pod domom starejših.

##### Seznam lokacij za postavitve reklamnih panojev za dodatno oglaševanje

- za brezplačno plakatiranje v času volilne in referendumске kampanje  
642/1, k. o. Hrastnik – mesto (ob cesti Log – Novi Log)  
496/8, k. o. Podkraj (v naselju Podkraj)  
1507/4, k. o. Hrastnik – mesto (pri tržnici)  
1687/1, k. o. Dol pri Hrastniku (pri avtobusnem postajališču na Dolu)  
1057/1, k. o. Hrastnik – mesto (v obrtni coni »OB BOBNU«)

- za dodatno plakatiranje v času volilne in referendumске kampanje  
233/3, k. o. Hrastnik – mesto (parkirišče pri KSP Hrastnik)  
439/4, k. o. Hrastnik – mesto (zelenica v parku pod domom starejših)  
1517/2, Hrastnik – mesto (pri Steklarni)  
1247/2, k. o. Marno (parkirišče pri poslovni stavbi AGM Nemeč na Marnem)  
477/9, k. o. Dol pri Hrastniku (Center Dola Teksas)

### **6. 1. 2 Izobešanje zastav**

V letu 2016 bomo zastave Republike Slovenije, evropske in občinske izobesili ob naslednjih praznikih Republike Slovenije:

- 8. februar – Prešernov dan oz. slovenski kulturni praznik
- 27. april – dan upora proti okupatorju
- 1. in 2. maj – praznik dela
- 8. junij - dan Primoža Trubarja
- 25. junij – dan državnosti
- 17. avgust – združitev prekmurskih Slovencev z matičnim narodom (ni dela prost dan)
- 15. september – dan vrnitve Primorske k matični domovini (ni dela prost dan)
- 23. november – dan Rudolfa Maistra (ni dela prost dan)
- 26. december – dan samostojnosti in enotnosti

Zastave bomo izobesili tudi ob občinskem prazniku ter ob kakšnih drugih pomembnih državnih dogodkih, ki bi se zgodili v letu 2016.

Zastave bomo izobesili na dan pred praznikom oz. delovni dan pred praznikom in umaknili naslednji dan po prazniku oz. najkasneje prvi delovni dan po prazniku ali po prenehanju razlogov za izobešanje.

#### Vzdrževanje zastav

Vzdrževanje zastav obsega pranje in čiščenje, šivanje trakov, sušenje...

Enkrat letno bomo Občini Hrastnik sporočiti potrebe za obnovo zastav in potrebe za obnovo nastavkov za zastave na drogovih javne razsvetljave.

#### Seznam lokacij za izobešanje zastav

Zastave se izobešajo na drogeve javne razsvetljave na relaciji Črdenc – Dol pri Hrastniku – Riklov most (ob regionalni cesti R1 221/1222), na relaciji Komunala – Steklarna ob regionalni cesti R1 – 221/1221 in preko mostu čez Savo ob glavni cesti G2/1185 in od Trga Franca Kozarja preko Loga in Novega Loga ter center Dola.

<u>Seznam zastav - vrsta zastave</u>	<u>količina</u>
Zastava Občine Hrastnik	100
Zastava Republike Slovenije	100
Zastava Evropske unije	100

### **6. 2 STORITVE IN IZVAJANJE STORITEV PLAKATIRANJE NA JAVNIH PLAKATNIH MESTIH, NAMEŠČANJE TRANSPARENTOV IN IZOBEŠANJE ZASTAV**



Izvajanje izbirne lokalna gospodarske javne služba plakatiranja na javnih plakatnih mestih, nameščanja transparentov in izobešanja zastav bo obsegalo predvsem:

- postavljanje in uporabo lokacij za postavitve nosilcev oglaševanja oziroma obvestilnih mest v skladu z Odlokom o oglaševanju v Občini Hrastnik (Uradni vestnik Zasavja, št. 31/2008) na celotnem območju občine
- označevanje obvestilnih mest oziroma nosilcev oglaševanja s firmo in navedbo, da gre za plakatno mesto Občine Hrastnik
- redno vzdrževanje in čiščenje obvestilnih mest oziroma nosilcev oglaševanja, na katerih se izvaja koncesija, in neposredne okolice (odstranjevanje odpadkov, košnja, čiščenje snega)
- generalno čiščenje vseh obvestilnih mest oz. nosilcev oglaševanja
- zamenjavo poškodovanih oglasnih sporočil z novimi in skrb za urejen videz
- način oglaševanja (jezik, vsebina, oblika, ipd. ) v skladu s predpisi, ki urejajo oglaševanje
- določanje pogojev za uporabo obvestilnih mest uporabnikom in zagotavljanje nameščanja in odstranjevanja obvestilnih sredstev
- zagotavljanje uporabe obvestilnih mest, ki so predmet pridobljene koncesije, organizatorjem volilne oziroma referendumске kampanje v skladu s predpisi, ki urejajo volilno in referendumsko kampanjo
- druge naloge, ki sodijo skladno s predpisi s področja oglaševanja, Odlokom o oglaševanju v Občini Hrastnik (Uradni vestnik Zasavja, št. 31/2008) in drugimi predpisi v okvir izbirne gospodarske javne službe oglaševanja
- zagotavljanje brezplačnega oglaševanja za neprofitne in humanitarne namene ter oglaševanja projektov, ki jih financira Občina Hrastnik
- vzdrževanje in izobešanje zastav v skladu s predpisi s področja uporabe občinske in slovenske zastave ter zastave Evropske unije in Programom izobešanja zastav
- sodelovanje pri zamenjavi dotrajanih zastav
- posredovanje letnega poročila o izvajanju javne službe za preteklo leto občini najpozneje do 31. marca tekočega leta
- druge naloge, ki sodijo skladno s predpisi s področja oglaševanja in izobešanja zastav v okvir gospodarske javne službe plakatiranja na javnih plakatnih mestih, nameščanja transparentov in izobešanja zastav

Transparente bomo nameščali vsak torek in četrtek v mesecu, na te dneve jih bomo tudi odstranjevali.

Zamenjava uničenih in poškodovanih transparentov se bo po potrebi izvajala izven urnika nameščanja transparentov.

Plakatiranje na stalnih plakatnih mestih bomo izvajali vsak torek in četrtek v mesecu. Ob istih dnevih jih bomo tudi odstranjevali.

Zamenjava uničenih in poškodovanih plakatov se bo po potrebi izvajala izven urnika plakatiranja.

V letu 2016 bomo po naročilu občine iz sredstev občinskega proračuna obnovili preostale tri plakatne panoje (štirinajst jih je bilo namreč obnovljenih v decembru leta 2015).

Razpolagamo z dvajsetimi (20) plakatnimi panoji za dodatno oglaševanje, ki jih postavimo na deset (10) lokacij in so lahko namenjeni dodatnemu oglaševanju v času lokalnih in državnih volilnih kampanj, referendumskih kampanj ali še za kakšne druge namene.

### **6. 3 TEHNIČNA OPREMLJENOST**

Za izvajanje te GJS razpolagamo oz. bomo razpolagali z naslednjo opremo:

- 1 vozilo za prevoz delavcev in opreme
- 1 raztegljiva lestev
- 1 komplet signalizacije za delo na cesti in zaporo na cesti
- 15 reklamnih panojev za dodatno oglaševanje v velikosti najmanj 6 m<sup>2</sup>
- 10 reklamnih panojev za dodatno oglaševanje v velikosti najmanj 4 m<sup>2</sup>
- oprema za vzdrževanje in čiščenje plakatnih mest
- oprema za čiščenje neposredne okolice plakatnih mest (kosilnica, grablje, vile, metla)
- drobno orodje – ključiči, izvijači, cevne kleščice, špica za beton, bat za kamen, rezkarji, kombinirane kleščice, cevne škarje, ročne žage, svedri,...
- tovorno vozilo z dvigalom in košaro

### **6. 4 KADRI**

Storitve teh gospodarskih javnih služb izvajajo delavci iz DE Javna snaga, pokopališče.

## **7. UPRAVLJANJE JAVNE TRŽNICE**

### **7. 1 SPLOŠNO**

Izbirna lokalna gospodarska javna služba upravljanje javne tržnice v Hrastniku se bo izvajala na način in v obsegu kot izhaja iz Odloka o tržnem redu javne tržnice v Hrastniku (Uradni vestnik Zasavja, št. 31/2009, 23/2011), skladno z določili Koncesijske pogodbe, Zakona o trgovini (Uradni list RS, 24/2008, 47/2015), Pravilnika o minimalnih tehničnih pogojih za opravljanje trgovinske dejavnosti (Uradni list RS, št. 37/2009), predpisov s področja varstva pri delu, zaposlovanja in delovnih pogojev, te razpisne dokumentacije, drugih predpisov s področja upravljanja tržnic in poslovanja s potrošniki ter v skladu s tehničnimi, zdravstvenimi in drugimi normativi in standardi, povezanimi z izvajanjem te javne službe.

## **7. 2 STORITVE IN IZVAJANJE STORITEV GJS UPRAVLJANJE JAVNE TRŽNICE**

Izvajanje izbirne lokalne gospodarske javne službe upravljanja javne tržnice v Hrastniku bo obsegalo predvsem:

- skrb za ureditev in poslovanje javne tržnice v Hrastniku skladno z veljavnimi predpisi in pravili dobrega gospodarja
- organizirano vodenje poslovanja tržnice z razporejanjem in oddajo prodajnih prostorov v pokritem delu tržnice
- organizacijo in oddajo skladiščnih prostorov v najem
- zagotovitev ustreznega obsega in dajanje v najem tržnih pripomočkov oziroma opreme, potrebne za nemoteno poslovanje tržnice
- skrb za urejenost tržnice in manipulativnih površin, uporabnost tržne opreme, vzdrževanje reda in čistoče, odstranjevanje odpadkov, zunanji videz tržnih površin, izvajanje zimske službe tržnih površin
- skrb za uporabnost naprav in opreme na tržnici, posodabljanje tržne opreme
- urejanje in vzdrževanje objektov in naprav na tržnici
- objava cenika na vidnem mestu na tržnici
- zaračunavanje in pobiranje pristojbine za uporabo tržnih površin, opreme in drugih storitev, ki so vezane na tržno poslovanje
- vodenje evidence – katastra prodajnih prostorov in skladiščnih prostorov ter številu in vrsti opreme in naprav
- načrt prodajnih mest
- vodenje evidence inventarja in oddajanja prodajnih prostorov ter opreme (dnevno, mesečno in letno), iz katere mora biti razvidno, kdaj, komu in koliko je bila dodeljena oprema ali prostor (računi, pogodbe, posebne pogodbe za podaljšanje uporabe prostora in opreme) ter evidenco zaračunanih pristojbin (z in brez DDV)
- vodenje evidence stroškov materiala in storitev, ki so nastali pri upravljanju tržnice (za čiščenje prostorov, za nabavo ali obnovo oz. redno vzdrževanje tržnih miz, stojnic, skladiščnih regalov ali druge opreme, ki je na voljo na javni tržnici, ter za obnovo in redno vzdrževanje objekta (skladišča, sanitarij, pokritega/odprtega tržnega prostora)
- vodenje evidence izdanih dokumentov s strani pristojnih inšpekcijskih in drugih služb, ki so izvedli nadzor nad upravljanjem tržnice, najmanj za obdobje trajanja koncesije
- priprava letnih planov in letno poročanje oziroma na zahtevo koncedenta tudi vmesno poročanje o poslovanju tržnice oziroma izvajanju javne službe in vzdrževanju infrastrukturnih objektov in tržne opreme

- posredovanje letnega poročila o izvajanju javne službe za preteklo leto občini najpozneje do 31. marca tekočega leta
- omogočanje nemotenega nadzora nad izvajanjem javne službe in koncesije ter sodelovanje s pristojnimi službami Občine Hrastnik in pristojnimi inšpektorati ter medobčinsko inšpekcijsko in redarsko službo
- prevzem odgovornosti za škodo, povzročeno konkudentu ali drugim z izvajanjem javne službe
- druge naloge, ki sodijo skladno s predpisi s področja upravljanja tržnic in poslovanja s potrošniki v okviru gospodarske javne službe upravljanja javne tržnice v Hrastniku

Za pripravo in izvedbo večjih vzdrževalnih del in investicijskih vlaganj na javni tržnici so pristojne strokovne službe Občine Hrastnik. Kot koncesionar pa smo dolžni skrbeti za redno vzdrževanje objekta (skladišča, sanitarij, pokritega tržnega prostora).

### **7. 3 TEHNIČNA OPREMLJENOST**

Za opravljanje dejavnosti razpolagamo z naslednjo opremo:

- 16 premičnih oziroma zložljivih prodajnih miz z odlagalno desko za živila ter 14 navadnih prodajnih zložljivih miz
- oprema za čiščenje sanitarij, skladiščnih prostorov in tržnih prostorov, kjer so postavljene prodajne mize: 1 visokotlačni čistilec za pranje tržnega prostora, 3 vedra, 3 metle, ročne naprave za čiščenje
- minimalna oprema za pomerjanje oblačil ali obutve - prostor za pomerjanje ograjen z zaveso, ogledalo, stol, obešalnik
- oglasna deska v izmeri 80 cm x 100 cm
- knjiga pohval in pritožb

Večje nabave niso potrebne. Nabava se bo vršila glede na letne potrebe.

### **7. 4 KADRI**

Storitve te gospodarske javne službe izvaja delavec iz DE Javna snaga, pokopališče.

## **KAZALO**

<b>1. GOSPODARSKA JAVNA SLUŽBA OSKRBA S PITNO VODO .....</b>	<b>3</b>
--	----------

1. 1 SPLOŠNO.....	3
1. 2 POGLED V PRETEKLOST .....	3
1. 3 KRATEK OPIS VODOOSKRBOVALNEGA SISTEMA.....	8
1. 4 CILJI, USMERITVE IN NALOGE GOSPODARSKE DRUŽBE NA PODROČJU IZVAJANJA .....	10
GJS OSKRBA S PITNO VODO .....	10
1. 5 KADRI .....	14
1. 6 TEHNIČNA OPREMLJENOST ZA IZVAJANJE GJS IN PLANIRANE NABAVE.....	15
1. 7 OBNOVITVENE, RAZŠIRITVENE IN NOVE INVESTICIJE .....	16
<b>2. GOSPODARSKA JAVNA SLUŽBA ODVAJANJE IN ČIŠČENJE KOMUNALNIH.....</b>	<b>20</b>
ODPADNIH IN PADAVINSKIH VODA .....	20
2. 1 CILJI, USMERITVE IN NALOGE GOSPODARSKE DRUŽBE NA PODROČJU IZVAJANJA.....	21
GJS ODVAJANJE IN ČIŠČENJE KOMUNALNIH ODPADNIH IN PADAVINSKIH VODA .....	21
2. 2 STORITVE IN IZVAJANJE STORITEV GJS ODVAJANJE IN ČIŠČENJE KOMUNALNIH .....	22
ODPADNIH IN PADAVINSKIH VODA .....	22
2. 3 KADRI .....	24
2. 4 TEHNIČNA OPREMLJENOST ZA IZVAJANJE GJS ODVAJANJA IN ČIŠČENJA KOMUNALNIH .....	24
ODPADNIH IN PADAVINSKIH VODA .....	24
2. 5 OBNOVITVENE, RAZŠIRITVENE IN NOVE INVESTICIJE TER NABAVE .....	26
<b>3. GOSPODARSKA JAVNA SLUŽBA ZBIRANJE DOLOČENIH VRST .....</b>	<b>29</b>
KOMUNALNIH ODPADKOV .....	29
3. 1 SPLOŠNO.....	29
3.3 STORITVE IN IZVAJANJE STORITEV GJS ZBIRANJE DOLOČENIH VRST .....	31
KOMUNALNIH ODPADKOV V LETU 2016.....	31
3.5 TEHNIČNA OPREMLJENOST ZA IZVAJANJE GJS ZBIRANJE DOLOČENIH VRST .....	33
KOMUNALNIH ODPADKOV .....	33
3. 6 SEZNAM EKOLOŠKIH OTOKOV Z VRSTAMI IN PROSTORNINAMI POSOD ZA LOČENE FRAKCIJE IN URNIK ODVOZA LOČENIH FRAKCIJ .....	35
3. 7 REGISTER ZBIRNIH IN PREVZEMNIH MEST ZA MEŠANE KOMUNALNE ODPADKE .....	40
IN ZA BIOLOŠKE ODPADKE Z URNIKOM ODVOZA – .....	40
3. 8 NABAVE .....	43
<b>4. GOSPODARSKA JAVNA SLUŽBA UREJANJE IN ČIŠČENJE JAVNIH POVRŠIN.....</b>	<b>44</b>
4. 1 SPLOŠNO.....	44
4.2 CILJI, USMERITVE IN NALOGE GOSPODARSKE DRUŽBE NA PODROČJU .....	53
IZVAJANJA GJS UREJANJE IN ČIŠČENJE JAVNIH POVRŠIN V LETU 2016.....	53
4. 3 KADRI .....	54
4.4 TEHNIČNA OPREMLJENOST ZA IZVAJANJE GJS UREJANJE IN ČIŠČENJE JAVNIH POVRŠIN .....	54
4.5 NABAVE .....	55
<b>5. GOSPODARSKA JAVNA SLUŽBA UPRAVLJANJE, UREJANJE IN VZDRŽEVANJE.....</b>	<b>55</b>
POKOPALIŠČ TER IZVAJANJE POKOPALIŠKE IN POGREBNE DEJAVNOSTI .....	55
5.1 SPLOŠNO .....	56
5. 2 CILJI, USMERITVE IN NALOGE GOSPODARSKE DRUŽBE NA PODROČJU GJS .....	59
UPRAVLJANJE, UREJANJE IN VZDRŽEVANJE POKOPALIŠČ TER IZVAJANJE POKOPALIŠKE .....	59
IN POGREBNE DEJAVNOSTI.....	59

5. 3 STORITVE IN IZVAJANJE STORITEV GJS UPRAVLJANJE, UREJANJE IN VZDRŽEVANJE .....	60
POKOPALIŠČ TER IZVAJANJE POKOPALIŠKE IN POGREBNE DEJAVNOSTI .....	60
5. 4 KADRI .....	61
5. 5 TEHNIČNA OPREMLJENOST ZA IZVAJANJE GJS UPRAVLJANJE, UREJANJE IN .....	61
VZDRŽEVANJE POKOPALIŠČ TER IZVAJANJE POKOPALIŠKE IN POGREBNE DEJAVNOSTI .....	61
5. 6 NABAVE, INVESTICIJE .....	62
<b>6. GOSPODARSKA JAVNA SLUŽBA PLAKATIRANJE NA JAVNIH PLAKATNIH .....</b>	<b>62</b>
<b>MESTIH, NAMEŠČANJE TRANSPARENTOV IN IZOBESANJE ZASTAV .....</b>	<b>62</b>
6. 1 SPLOŠNO.....	63
6. 2 STORITVE IN IZVAJANJE STORITEV PLAKATIRANJE NA JAVNIH PLAKATNIH MESTIH,.....	64
NAMEŠČANJE TRANSPARENTOV IN IZOBESANJE ZASTAV .....	64
6. 3 TEHNIČNA OPREMLJENOST .....	66
6. 4 KADRI .....	66
<b>7. UPRAVLJANJE JAVNE TRŽNICE .....</b>	<b>66</b>
7. 1 SPLOŠNO.....	66
7. 2 STORITVE IN IZVAJANJE STORITEV GJS UPRAVLJANJE JAVNE TRŽNICE .....	67
7. 3 TEHNIČNA OPREMLJENOST .....	68